

INCHIESTA Nell'ambito di una telefonata è emerso il nome di un intermediario

Cpl, tangenti in Aeronautica

Per gli inquirenti venivano manomesse le buste delle gare d'appalto

ECONOMIA

«Jobs act, a Modena tutto come prima»

«Come prima, solo un contratto su quattro è a tempo indeterminato». La Cgil modenese commenta gli ultimi dati sul mercato del lavoro, bocciando la riforma.

A PAGINA 31

CALCIO SERIE A

Sassuolo contro il Toro per sognare l'Europa



Anticipo stasera per il Sassuolo, che al Mapei Stadium (ore 18) sfida il Torino indietro di quattro punti. Ancora senza Berardi, i neroverdi cercano un altro balzo verso il sogno europeo.

A PAGINA 35

È partita dalle indagini sulla Cpl Concordia, l'inchiesta sugli appalti truccati dell'Aeronautica militare. In particolare, a mettere sull'allerta gli inquirenti è stata una intercettazione tra alcuni dirigenti della cooperativa sulle opere di efficientamento energetico dell'aeroporto militare di Pratica di Mare. Nell'ambito di quella telefonata è emerso il nome dell'intermediario di Avezzano Giovanni Sabetti, arrestato nella nuova inchiesta con l'accusa di essere il promotore della presunta associazione a delinquere che lucrava sugli appalti militari. Sabetti veniva definito da Nicola Verrini, manager di Cpl, uomo di fiducia di Giovanni Santilli, vice segretario generale della Fondazione Icsa, impegnata nel settore degli studi e analisi sulla sicurezza interna ed esterna.

A PAGINA 14

Il progetto per l'Aem ha un valore totale di tre milioni e 900 mila euro

Ex Amcm, il prossimo anno si parte



ROMERINO A pagina 3

IL PARTITO SPACCATO Da Bologna il segretario regionale interviene nella crisi che ha colpito i Dem modenesi

Pd, Calvano 'striglia' la Bursi: «Si confronti con tutti»

E Bortolamasi veste i panni del suo guru Bonaccini: «Non parliamo di noi, la gente non capisce»



ALLE PAGINE 4 E 5

VIA EMILIA OVEST

Si schianta contro 4 auto e una casa, donna in gravissime condizioni

a pagina 7

ALL'INTERNO

CAMPOGALLIANO

Scontro tra tir in autostrada, grave 23enne

a pagina 13

CARPI

Piano neve, da quest'anno 66 mezzi sulle strade

a pagina 13

PAVULLO

«Attraversamento ai Baldaccini pericoloso»

a pagina 17



PRESSA

Il clima natalizio coinvolge piazza Grande. Il sindaco Muzzarelli è pronto a convocare la giunta per i tradizionali auguri. Solo l'assessore Guerzoni ha avuto un contrordine: pare che nella slitta di Babbo Natale manchi una renna.

Agriturismo Podere Diamante

Atmosfera accogliente, vista mozzafiato e una sala dedicata ai gruppi di amici. Pasta fresca fatta a mano, panzerotti ripieni, i migliori vini locali, carni del territorio, gnocco e tigelle tradizionali oppure con impasti di sapori diversi.

A due passi dal centro storico di Castelvetro
Menù a scelta con prezzi per tutti
Coperto e liquori della casa sempre in omaggio
Possibilità di pernottamento in camere con ogni comfort



**DIAMANTE
PODERE
1 8 8 4**

Via Poggio, 30- Castelvetro di Modena - 059 74.10.54 | info@poderediamante.it www.poderediamante.it



STAR
IL RISVEGLIO DELLA FORZA
WARS
AL CINEMA

© & TM Lucasfilm Ltd

**OFFERTE STELLARI
SU TUTTA LA GAMMA
ALFA ROMEO**

**OGGI GIULIETTA È TUA
CON ANTICIPO
E INTERESSI ZERO
PER 5 ANNI E
OPTIONAL AL 50%
SULLE VETTURE IN PRONTA CONSEGNA**



**TAEG
1,71%**

Offerta valida fino al 31.12.15 su Giulietta e MiTo. Esempio finanziamento su Giulietta Progression 105 CV 1.4 Turbo Benzina - Prezzo promo € 17.500 (escl. IPT e contributo PFU) a fronte di permuta/rottamazione, e in più 50% di opt. in omaggio per le vetture in pronta consegna con il contributo Alfa Romeo e dei Concessionari aderenti. Anticipo Zero - 60 rate mensili di € 304,20. Importo Totale Credito € 18.041,75 (inclusa Marchiatura SavaDna € 200 e Polizza Pneumatici € 25,75 - Spese pratica € 300 - Bolli € 16). Importo Totale Dovuto € 18.270. Spese incasso SEPA € 3,5/rata - Spese invio estratto conto € 3 per anno. TAN fisso 0%, TAEG 1,71%. Salvo approvazione FCA BANK. Documentazione precontrattuale in Concessionaria. Il Dealer opera, non in esclusiva per FCA Bank, quale segnalatore di clienti interessati all'acquisto dei suoi prodotti con strumenti finanziari. Messaggio pubblicitario a scopo promozionale. Immagine vettura indicativa. Consumi ciclo comb. max 8,2 l/100 km. CO₂ max 157 g/km.



Il primo stralcio funzionale dell'intervento nell'ex Aem, infatti, costerà due milioni e 400mila euro, con un milione e 800mila euro di contributo europeo. Il contributo complessivo, però, è di tre milioni per un progetto che ha un valore totale di tre milioni e 900mila euro. Oltre all'intervento di riqualificazione sono previsti, infatti, un milione e 250mila euro per l'allestimento e la gestione del Laboratorio Aperto, che sarà operativo entro la fine del 2017 e almeno fino al 2025, e altri 250mila euro per la promozione integrata a livello nazionale ed europeo

L'ANNUNCIO Il progetto per l'Aem ha un valore totale di tre milioni e 900 mila euro

Ex Amcm, il prossimo anno si parte Entro fine mese bando per il primo stralcio da due milioni e 400mila euro

Cultura, spettacolo e creatività. Sono gli ambiti tematici del «Laboratorio aperto» che verrà realizzato nel comparto dell'ex Amcm a Modena come primo passo dell'intervento in quell'area della città.

La giunta, infatti, ha approvato il progetto esecutivo per la manutenzione straordinaria, la rifunzionalizzazione e il restauro di parte dell'edificio dell'ex centrale Aem ed entro fine anno sarà pubblicato il bando per l'assegnazione dei lavori, con avvio del cantiere previsto tra maggio e giugno e conclusione dell'intervento nell'estate 2017. Nel corso del 2016, inoltre, si svolgerà la selezione del soggetto gestore del «Laboratorio aperto» che potrà contare su strutture innovative, soluzioni tecnologiche avanzate, spazi di co-working, quattro Lab-space, una sala conferenze e una vera e propria piazza coperta nella galleria dell'edificio, con bar e aree per l'aggregazione e la socializzazione.

Lo hanno annunciato ieri il sindaco di Modena Gian Carlo Muzzarelli, il vice sindaco e assessore alla Cultura Gianpietro Cavazza, l'assessore ai Lavori pubblici Gabriele Giacobazzi sottolineando l'importanza di aver definito con Commissione europea e Regione Emilia-Romagna una strategia concertata e condivisa di sviluppo urbano sostenibile beneficiando delle risorse dell'Asse 6 («Città sostenibili, intelligenti e attrattive») della programmazione dei Fondi strutturali, il Por Fesr 2014-2020.

Il primo stralcio funzionale dell'intervento nell'ex Aem, infatti, costerà due milioni e 400 mila euro, con un milione e 800 mila euro di contributo europeo. Il contributo complessivo, però, è di tre milioni per un progetto che ha un valore totale di tre milioni e 900 mila euro. Oltre all'inter-



vento di riqualificazione sono previsti, infatti, un milione e 250 mila euro per l'allestimento e la gestione del Laboratorio Aperto, che sarà operativo entro la fine del 2017 e almeno fino al 2025, e altri 250 mila euro per la promozione integrata a livello nazionale ed europeo.

Il progetto dell'ex Aem è strettamente coordinato con l'obiettivo del Comune di realizzare il teatro stabile di Emilia Romagna Teatro riqualificando successivamente l'edificio accanto (ex Enel) per cui si punta a ottenere un finanziamento sull'Asse 5 del Por Fesr («Valorizzazione delle risorse artistiche, culturali e ambientali») per il quale la Regione ha in programma di pubblicare il bando in gennaio.

L'impegno del Comune nel monitoraggio delle opportunità europee e nell'utilizzo ottimale delle risorse per lo sviluppo della città riguarda anche gli altri Assi di intervento: in particolare l'Asse 2, relativo alla possibilità di posare la banda ultra larga nelle aree produttive tuttora non servite dalla connessione, e l'Asse 4 per quanto riguarda la riqualificazione energetica degli edifici pubblici. Il processo è coordinato dall'ufficio Politiche europee e Relazioni internazionali del Comune, che svolge

anche una funzione di informazione e orientamento per gli altri enti locali del territorio.

Il laboratorio

Dalla progettazione delle scenografie, reali e virtuali, al «sound design» applicato alla produzione teatrale e alle applicazioni di realtà aumentata, fino alle soluzioni digitali

a sostegno della promozione di beni e attività culturali. Sono alcuni esempi degli ambiti di intervento che caratterizzeranno l'attività del «Laboratorio Aperto».

In particolare, verranno sviluppate sperimentazioni di innovazione di processo e prodotto nel settore dello spettacolo, a partire dall'attuale orga-



nizzazione della produzione di spettacoli. Altre sperimentazioni riguarderanno l'ambito culturale e saranno strettamente correlate ai progetti già in corso per la miglior fruizione dei beni culturali e alla piattaforma di gestione di contenuti, servizi e applicazioni per i beni culturali. Il terzo ambito è quello della tutela, sicurezza e salvaguardia del patrimonio culturale, storico e architettonico della città con una particolare attenzione a quanto accaduto in seguito al sisma del 2012.

Gli obiettivi del Laboratorio Aperto sono quindi quelli di migliorare l'accesso all'offerta di

cultura e spettacolo presente a Modena perfezionando i processi di produzione e accrescendone la fruibilità, grazie anche all'utilizzo di tecnologie innovative. Allo stesso modo ci si propone di migliorare e personalizzare l'offerta, adeguandola ai nuovi gusti e orientamenti del pubblico, e di favorire lo sviluppo di un gruppo di imprese che operi nell'ambito delle industrie culturali e creative e dell'innovazione tecnologica, in stretta relazione ai progetti di ricerca e innovazione presenti sul territorio e alle principali iniziative di investimento e promozione della cultura.

FOCUS

Verrà salvato il carattere 'industriale' del fabbricato

Uno spazio per il co-working di 60-70 metri quadrati, due sale riunioni (35 metri per ciascuna), quattro ambienti Lab-space, con superfici variabili tra i 30 e i 55 metri quadrati, e una sala conferenze da 50 posti. Tutti ambienti che sorgono attorno a una galleria centrale, una piazza coperta di 700 metri quadri, luogo di incontro e contaminazione per le diverse attività che vi si affacciano, nonché ulteriore spazio per la realizzazione di iniziative. E ancora, una zona bar accessibile dall'area esterna che ne garantirà un utilizzo indipendente e un'area wi-fi di metratura compresa tra i 150 e i 200 metri quadrati a disposizione dei Lab-space. Sono gli ambienti, per una superficie utile di 1.400 metri quadrati (2.500 quella complessiva), che troveranno spazio all'ex centrale Aem con l'intervento di manutenzione straordinaria. Gli spazi si svilupperanno al piano terra dell'edificio, costituito da tre piani, cui si aggiunge il soppalco, destinato a ospitare i Lab-space.

L'intervento avrà carattere prettamente manutentivo e di conservazione dell'edificio nel suo linguaggio essenziale e industriale, con la demolizione di elementi incongrui e corpi aggiunti nel corso del tempo in modo artificioso, in modo da riportare l'edificio alla sua strutturazione originaria del 1912. Si procederà al restauro delle finestrate sulla parete nord dell'ingresso e verranno realizzate modeste opere murarie finalizzate alla delimitazione del bar, delle centrali tecnologiche e di servizi igienici idonei all'utilizzo da parte di persone con disabilità, del corpo scala con rampe di 120 centimetri di larghezza, di un ascensore e di una passerella di collegamento tra quest'ultimo e la zona dei Lab-space.

Le pareti di separazione tra la sala riunioni e i Lab-space saranno realizzate mediante elementi mobili compattabili e ma-

novrabili insonorizzati, mentre a delimitarli rispetto alla galleria centrale saranno serramenti metallici vetrati. Anche le scale esistenti saranno delimitate con vetro stratificato al fine di garantire la visibilità ma anche l'isolamento acustico delle zone di passaggio rispetto alle zone di lavoro.

Tutti i serramenti esterni saranno sostituiti con nuovi serramenti in acciaio zincato a taglio termico, identici per forma, disegno e colore a quelli preesistenti, dotati di vetroceramica adeguata alle normative di sicurezza e al contenimento energetico. In tutte le aree il riscaldamento sarà a pavimento e saranno posati rivestimenti in resine industriali, mentre i ricambi d'aria saranno garantiti da infissi motorizzati a vasi nella galleria e manuali negli altri spazi. La centrale termica, collocata nella sua posizione storica, nel pieno rispetto dei caratteri dell'edificio, sarà dimensionata per servire anche le zone non oggetto di questo stralcio di lavori.

I lavori di restauro esterno saranno preceduti da una fase di indagini e campionature. Le facciate, in mattoni pieni a faccia-vista alternati a intelaiature in cemento armato e tratti intonacati, saranno sottoposte a una accurata pulizia e si procederà al restauro degli stemmi e delle insegne in cemento. Le parti in cemento armato saranno soggette a risanamento, dove necessario si procederà al rinforzo dei pilastri in muratura e gli spazi verranno intonacati con materiale analogo per composizione e colori all'originale. È previsto anche il risanamento delle pavimentazioni pedonali che contornano il fabbricato e dell'area cortiliva limitrofa, oltre alla realizzazione di una recinzione perimetrale a delimitazione dell'area di intervento, la costruzione di nuove caditoie, di una linea di scarico delle acque meteoriche, oltre a quella per le acque nere.

IL PARTITO SPACCATO Il segretario regionale interviene nella crisi dei Dem modenesi

Pd, Calvano 'striglia' la Bursi: «Si confronti con tutti» E Bortolamasi fa il Bonaccini: «Non parliamo di noi»

Sulla crisi del Pd di Modena piomba il segretario regionale **Paolo Calvano**, che parlando con la *Dire* detta l'agenda alla numero uno provinciale **Lucia Bursi**.

Primo: il segretario ha un mese di tempo per mettere insieme una proposta «chiara» sul futuro dei dem modenesi. Secondo: lo deve fare con tutto il partito, senza che nessuno si senta «ospite» nella federazione della Ghirlandina.

«Sto seguendo con grande attenzione quello che è successo negli ultimi giorni nel Pd di Modena. E sono ancora più interessato - fa sapere Calvano - a quello che sarà il futuro del partito in uno dei territori più importanti della nostra regione». Il segretario del Pd emiliano-romagnolo ricorda la scadenza del 2016: anche a Modena, anche se non nel capoluogo, si vota, ad esempio in grossi municipi come Pavullo e Finale Emilia.

«Dobbiamo essere all'altezza della sfida, lì come altrove, soprattutto perché in primavera ci aspettano, anche nel modenese, alcuni decisivi appuntamenti elettorali. Questo non va dimenticato, i cittadini da noi si aspettano risposte», è il post-it di Calvano. Ed eccolo il percorso caldamente suggerito dal segretario regionale: a gennaio, ricorda, «è stata convocata l'assemblea provinciale del Pd di Modena. Visto



■ *«Lucia Bursi usi questo mese per mettere in campo una proposta programmatica chiara rispetto alla quale ha l'onere di doversi confrontare con tutti, senza articolare il partito in buoni e cattivi»*

che si è deciso di darsi un mese di tempo, mi aspetto che Lucia Bursi usi questo mese per mettere in campo una proposta programmatica chiara che dia l'indicazione di quello che dovrà essere il Pd a Modena nei prossimi anni, di dove si voglia andare. Una proposta rispetto alla quale, a maggior ragione essendo segretaria in carica, ha l'onere di doversi confron-

tare con tutti, senza articolare il partito in buoni e cattivi».

Chiarissimo il richiamo a Bursi, che nei giorni scorsi è arrivata ad azzerare la sua segreteria denunciando il crollo della fiducia nei confronti dell'esecutivo e verso di lei stessa. Ma ora, avverte Calvano, «tutti devono sentirsi coinvolti, poi ognuno, a partire da Lucia, sarà libero di fare le sue

valutazioni, avendo però sempre in testa il bene delle nostre comunità».

Secondo il successore di Stefano Bonaccini alla segreteria regionale «il tempo c'è, il confronto è sempre proficuo e chi ha responsabilità nel Pd deve essere in grado di prendere le decisioni tenendo sempre ben presente che siamo un partito nel quale nessuno deve sentirsi ospite».

Il segretario cittadino

«Non è una bella situazione, mi piace assai poco. L'auspicio è che se ne esca con senso di responsabilità da parte di tutti, tornando a mettere al centro la politica». Così il segretario comunale del Pd di Modena, **Andrea Bortolamasi** sulla scia di quanto dichiarato da Calvano ieri e dallo stesso **Stefano Bonaccini** pochi giorni fa. E del presidente della Regione Bortolamasi ricalca proprio le parole. Sempre le stesse: «Il Pd parlandosi addosso si allontana dalla gente».

«Bursi ha iniziato il suo giro di consultazioni, vedremo che quadro emergerà anche rispetto alla dinamiche che porteranno al voto in gennaio dell'assemblea. Il problema è che facciamo parlare di noi sui giornali per un dibattito tutto al nostro interno, che mi sembra venga percepito al di fuori come molto distante dai temi veri. Questo non fa che allontanarci dai cittadini».



PROTAGONISTI A sinistra il segretario cittadino del Pd Andrea Bortolamasi. Sopra il segretario regionale Paolo Calvano a un'assemblea modenese presieduta da Lucia Bursi e dall'ormai ex presidente Giovanni Taurasi

RISPARMIA FINO AL 50% PER LA CURA DEI TUOI DENTI



RIDENT policlinico

...e torna il sorriso.

**Partenze da Modena,
Reggio Emilia e Bologna**

**Viaggi di andata e
ritorno in giornata**

**Chiama il nostro referente:
348/8019819 Claudio
348/8019901 Giuseppe**

**Con più di 20 anni di esperienza,
2 Policlinici (Fiume e Parenzo)
a soli 60 km dall'Italia
40 Dottori in odontoiatria,
di cui 6 specialisti in chirurgia orale,
40 assistenti dentali, 5 ingegneri
di radiologia, 58 odontotecnici,
29 studi dentistici,
3 laboratori odontotecnici,
più di 30.000 pazienti all'anno**



Policlinico Porec
CROAZIA



Policlinico Rijeka
www.rident.hr

GRATIS
•PRIMO VIAGGIO •PRIMA VISITA
•PANORAMICA •PREVENTIVO



MASSIMO COMFORT PULMINO 8 POSTI

TUTTO IL PERSONALE PARLA ITALIANO



COMMENTO Ripartire da una verità che redima le piccole ambizioni personali

I panni sporchi restano sporchi E la gente non ci crede più comunque

Forse vale la pena dirlo chiaramente. Mica che serve, ma così, giusto per togliersi la voglia. La tanto evocata - da Bonaccini e dal fedel scudiero Bortolamasi - 'gente' non ci crede più indipendentemente. Il 'non parlarsi addosso' è teoricamente un bell'invito, ma del tutto inutile. Tutti sanno che qui, a Modena e in Emilia in genere, il Pd è un centro di potere e di spartizione di poltrone per le quali all'interno ci si batte da 'leoni', indipendentemente dal palesarsi 'sui giornali' delle liti stesse.

Certo, dal punto di vista diciamo così 'estetico', lo spettacolo della guerra tra bande che sta animando la segreteria della Bursi, non è un bel vedere. Ma il problema vero non è la mano di vernice candida che si può o meno dare al partito, bensì le vere ambizioni che animano i suoi protagonisti. Ambizioni che da tempo poco hanno a che vedere col 'bene comune' e molto col 'bene proprio'.

In fondo il nodo della questione non è lavare i panni sporchi in casa, in lavanderia, nella fontanella di montagna o nel fosso stagnante dietro la chiesa. Il problema è lo sporco che incrosta quei vestiti.

E la 'gente' tanto cara a Bonaccini e Bortolamasi ormai l'ha visto quello sporco e non ci crede più. Lo dimostra l'umiliante affluenza alle urne di un anno fa, lo dimostra il crollo dei tesseramenti, lo dimostrano le assemblee piene di sedie vuote. La 'gente' non crede al posticcio volersi bene che auspicano 'Ste-

fano' e 'Andrea' (del resto la pace è auspicata sempre da chi comanda, ovviamente), non crede agli slogan vuoti declamati con un'efasi vintage, così come non crede che lo scontro che agita la segreteria sia motivato dalla ricerca del migliore dei mondi possibili.

Anzi, paradossalmente è più vera la lite aperta di questi giorni che la guerra fredda celata da calma apparente. Paradossalmente sono più rispettabili le bordate dai fronti opposti di Richetti e Vaccari piuttosto che le dichiarazioni paludate di Bortolamasi o di Boschini. Rispecchia più la verità di un partito spaccato in due (oggi renziani e anti-renziani ieri Ds-Margherita) e ancora in due (sinistra vicina a Renzi e sinistra che contesta e cattolici renzianissimi e cattolici critici) l'accapigliarsi, piuttosto che il fingere che tutto vada bene. Che il Pd abbia una identità che non ha mai avuto, che non sia solo il frutto di una fusione a freddo tra due idee e trasformato recentemente in comitato elettorale. La gente non ci crede più comunque, tanto vale alzare il velo e mostrare il quadro invecchiato e abbruttito. Magari da lì forse si può ricominciare. Dalla verità. Sperando che le indomabili ambizioni personali almeno possano essere incanalate in un progetto vero. In un'idea di società che le redima e le nobiliti. Le inconfessabili ambizioni. Magari attraverso una scuola che non sia uno sterile 'lab'.

(g.leo.)

E domani parte DeMoLab, scuola di formazione Pd

Prende il via la mattina di domani DeMoLab, la scuola di formazione organizzata dal Pd cittadino. Si tratta di nove incontri su temi di stretta attualità che si terranno, nel corso del 2016, a caden-

za mensile, ospitati presso le sedi dei diversi Circoli modenesi del Pd. Saranno aperti a tutti: iscritti, elettori e simpatizzanti. Domani si affronteranno i temi dei cambiamenti climatici e del dissesto idro-

geologico con il senatore Vaccari e Cacciamani di Arpa Emilia-Romagna. «Un partito, secondo me, non può prescindere da queste iniziative - dice Bortolamasi -. Sono un modo di allargare la nostra base, far

dialogare e confrontare le persone su temi concreti e fornire spunti di riflessione. Un incubatore di idee e proposte, ecco come si può definire la scuola di formazione».

DREAMWORKS HEROES

UNA COLLEZIONE
DA SOGNO



DOMENICA
13 DICEMBRE
TAZZA IL GATTO
CON GLI STIVALI
IN OMAGGIO

FINO AL
27 DICEMBRE
OGNI
DOMENICA
UN OMAGGIO

CON UNA SPESA MINIMA DI 15€*

*Regolamento presso il punto vendita.

Nei punti vendita Conad, Conad City, Conad Superstore e Margherita delle province di Bologna, Ferrara, Modena e di Mantova città, Moglia (MN), Levata di Curtatone (MN), Porto Mantovano (MN) che espongono il materiale pubblicitario.
VERIFICA SUL PUNTO VENDITA L'ORARIO DI APERTURA



How To Train Your Dragon 2, Madagascar, Shrek © 2015 DreamWorks Animation LLC. All Rights Reserved.



SU TUTTA LA GAMMA

IL TUO USATO VALE IL 30% IN PIÙ

RISPETTO ALLA QUOTAZIONE QUATTORRUOTE NUMERO DICEMBRE 2015

UNICA CONCESSIONARIA PER MODENA
NUOVA AUTOFRANCE

via Emilia Est, 814 - 41125 MODENA - modena@nuova-autofrance.it
Showroom tel. 059 2930311 Assistenza tel. 059 2930328 Magazzino Ricambi tel. 059 374407
Alessandro Giuliani venditore b2b tel.3666022471  - alessandro.giuliani@nuova-autofrance.it

L'IMPATTO Un ventenne ha perso il controllo del mezzo. La ragazza con lui è in Rianimazione

Si schianta contro 4 auto e una casa, donna in gravissime condizioni

Quattro veicoli in sosta e il muro di una casa danneggiati, distrutta l'auto di cui il conducente ha perso il controllo, due feriti di cui una donna ricoverata in Rianimazione.

Paiono invece più lievi le ferite riportate dal responsabile del parapiglia, N.P. ventenne originario di Modena e residente in provincia di Mantova, per il quale la prognosi è di 30 giorni. Al giovane, ricoverato all'ospedale di Baggiovara, la pattuglia della polizia Municipale, intervenuta sul luogo dell'incidente, ha inoltre ritirato in via cautelare la patente di guida e ha chiesto accertamenti volti a verificare se guidasse in stato di ebbrezza o dopo aver assunto stupefacenti.

Il tutto è accaduto nella notte tra giovedì e venerdì, un quarto d'ora dopo le due, quando il ragazzo alla guida di una Renault Clio, percorrendo via Emilia ovest, prima dell'intersezione con via



Amundsen, all'altezza di una leggera curva, ha perso il controllo del mezzo e ha urtato quattro veicoli in sosta per finire la sua corsa contro una casa.

A bordo della Renault, vi era anche una donna ungherese, G.J. anche lei ventenne, che dopo essere stata ricoverata nel reparto di Rianimazione con diverse fratture, è

stata anche sottoposta a un intervento chirurgico, per lei la prognosi è riservata. A ulteriori accertamenti della Municipale, la giovane, conosciuta come prostituta, è risultata sottoposta a ben tre provvedimenti giudiziari: un divieto di non ritorno a Modena emesso dal questore e due decreti di allontanamento della prefettura.

Furto con destrezza in gioielleria

Entrano in gioielleria, distruggono l'addetta e fuggono con una collana da 2mila euro. E' questo il furto con destrezza avvenuto ieri mattina in pieno centro storico. Verso le 10 infatti due ragazze si sono presentate nella gioielleria di via Carteria chiedendo di guardare alcuni oggetti preziosi. Un modus operandi più che classico, per i malviventi. Perché in realtà le giovani non erano clienti e non avevano alcuna intenzione di fare acquisti mentre c'era, piuttosto, la volontà di rubare. Dopo aver fatto diverse richieste all'addetta su merce da visionare, infatti, sono riuscite a distrarla e a mettere le mani su una bel collier d'oro con tanto di diamante. Un oggetto del valore di 1.800-2mila euro, uno dei più belli tra i «pezzi» esposti, che con fare furtivo hanno preso dalla vetrinetta e hanno infilato in tasca. Quindi si sono allontanate. (g. sc.)

IN VIA AMUNDSEN Nel portafogli aveva 50 euro Anziana scippata fuori dalle Poste

Esce dalla Posta e trova i ladri ad «attendere». E' stata derubata in un flash un'anziana che si era recata nell'ufficio di via Amundsen: ma il bottino è di pochi euro. L'episodio è avvenuto ieri a metà mattinata alla Madonna dove una 70enne della zona si era portata per una commissione appunto in Posta. Conclusa l'operazione, è uscita dall'ufficio che si affaccia sulla strada ed entrando in

macchina ha come prima cosa appoggiato la borsetta sul sedile passeggero. Questo prima di mettersi al volante. Ed è stato in quei momenti che due uomini, che non sono stati visti in faccia perché avevano un cappellino invernale parzialmente abbassato sugli occhi, con un gesto fulmineo hanno aperto la portiera e hanno preso la borsa. Nella borsetta c'era il portafogli con all'interno una cinquantina di euro.

IN TRIBUNALE I fatti risalgono al 2009 e al 2010 Ruba soldi ai correntisti del Banco Desio, 56enne condannata a 2 anni e 2 mesi

Si era appropriata dei soldi di alcuni correntisti mentre era impiegata al Banco Desio di Maranello e ieri in tribunale è stata condannata a due anni e due mesi di reclusione.

La donna, una 56enne di Castelnuovo, tra il 2009 e il 2010 aveva rubato centinaia di migliaia di euro ad alcuni correntisti. Due di questi, ai quali aveva sottratto ben 90mila euro, si sono costituiti parte civile insieme al Banco Desio per vedere il rimborso completo della somma rubata.



La donna quando sono stati scoperti i fatti è stata immediatamente allontanata dalla banca che ha chiesto un risarcimento danni.

Menù della Vigilia	Menù di Capodanno
Antipasti	Antipasto
Polpo con patate Cozze con prezzemolo e aglio	Crostini e fritto misto
Primo	Primi
Spaghetti alle vongole	Tortellini in brodo Tagliolini al limone con prosciutto croccante Gnocchi alla parigina
Secondi	Secondi
Frittelle di baccalà Coda di rospo gratinata Trotta alla piastra	Guancialino brasato Zampone
Contorni	Contorni
Patate prezzemolate con maionese Insalata	Purè Lenticchie Fagioli Insalata
Dolci	Dolci
Sorbetto Panettone Acqua, vini della casa e caffè	Biscotti della casa Panettone Frutta secca +Acqua, vini della casa, spumante e caffè
€ 35	€ 45

SALUTE Uno studio condotto da ricercatori modenesi di Unimore e medici dell'Azienda Usl e del Policlinico

Cancro, morfina efficace anche durante il trattamento

Messe in discussione linee guida dell'Organizzazione Mondiale della Sanità

La morfina a dosaggi adeguati somministrata a malati oncologici ha un effettivo controllo del dolore moderato e, soprattutto, non determina alcun aumento della tossicità.

Lo rivela uno studio di ricerca indipendente, non sostenuto dalle aziende farmaceutiche, sul trattamento del dolore moderato da cancro, condotto da Unimore, dall'Azienda Ospedaliero-Universitari Policlinico e dall'Azienda USL di Modena, che ha dimostrato il vantaggio di nuove modalità organizzative quali quella di una cura di supporto/palliativa precoce in oncologia ed ematologia.

Il lavoro dal titolo: «A randomized trial of low-dose morphine versus weak opioids in moderate cancer pain», è stato condotto da Mario Luppi, direttore della Cattedra e Struttura complessa di Ematologia di Unimore, e da Elena Bandieri, oncologo palliativista della Ausl di Modena.

Accolto con entusiasmo dalla letteratura scientifica, lo studio è stato pubblicato sulla più prestigiosa rivista oncologica americana «The Journal of Clinical Oncology».

Nel corso degli ultimi vent'anni l'Organizzazione Mondiale della Sanità - OMS è arrivata a suggerire per il trattamento del dolore moderato da cancro tre gradini di scala analgesica: I livello utilizzo di antiinfiammatori FANS, II oppiacei deboli, III oppiacei for-



ti, quali morfina.

Sono diverse, però, le ragioni alla base del dibattito sulla sequenzialità della strategia analgesica della scala OMS ed i dubbi sull'effettiva utilità del II gradino, in particolare sulla efficacia clinica non dimostrata in maniera definitiva da studi randomizzati degli oppiacei deboli, il loro «effetto tetto», per cui oltre una certa soglia di dose non aumenta l'efficacia del farmaco ma unicamente la sua tossicità, la disponibilità in Italia di preparati a base di codeina solo in associazione a dosaggio fisso con paracetamolo (30mg/500mg), per cui non è possibile raggiungere la dose massima efficace di codeina

senza somministrare dosaggi tossici di paracetamolo (3-4 g/die).

Questo studio, che ha visto protagonisti docenti universitari e medici ospedalieri modenesi, ha consentito di mettere in discussione le linee guida e le raccomandazioni dell'OMS.

Infatti, con esso si è posto a confronto il II gradino della scala analgesica con una strategia terapeutica che prevede l'uso anticipato del III gradino OMS a dosaggi adeguati, chiarendo per la prima volta ed in maniera scientifica vantaggi e tossicità. L'anticipo degli oppiacei del III gradino (morfina), - secondo i ricercatori modenesi - ha un effettivo con-

trollo del dolore moderato e, soprattutto, ciò avviene senza alcun aumento della tossicità.

La ricerca è stata condotta su 240 pazienti con dolore da cancro, curati in diversi centri oncologici nazionali, ha registrato che l'88% su 118 pazienti, trattati con oppiacei, quali morfina, ha avuto un maggiore controllo del dolore con una riduzione dello stesso del 20%, contro il 57,7% su 122 malati trattati con oppiacei deboli del II gradino. Una riduzione del dolore clinicamente assai rilevante e pari al 50% è stata anche ottenuta nell'83% dei pazienti trattati con morfina rispetto al solo 49% dei pazienti trattati con oppiacei deboli.

FURTO DA ZARA

Bloccato dai vigili dopo fuga tra shopping natalizio

Stava allontanandosi da uno store di abbigliamento di via Emilia centro portando via un giaccone e un paio di stivali, incurante degli allarmi del sistema di sicurezza. A bloccarlo, dopo un inseguimento in pieno centro storico, sono stati gli agenti della polizia municipale di Modena nell'ambito dei controlli straordinari in occasione delle festività natalizie.

Verso le 18 di mercoledì i due operatori della Municipale stavano svolgendo il loro servizio a piedi in zona, quando sono stati allertati dal responsabile della sicurezza del negozio Zara, situato sotto i portici di Palazzo Cremonini. Il giovane ha segnalato un uomo che, dopo aver fatto suonare il sistema di sicurezza, stava cercando di sottrarsi al controllo. L'uomo in questione, si è dapprima mostrato collaborativo con gli agenti dichiarando di non avere rubato nulla e di essere disposto a

seguirli nel negozio, salvo poi darsi improvvisamente alla fuga. È fuggito in direzione di largo Garibaldi, correndo lungo via Emilia Centro, inseguito dagli agenti della Polizia municipale tra le persone dedite allo shopping. Bloccato, anche grazie alla collaborazione di alcuni passanti, ha quindi cercato di divincolarsi scagliando calci e pugni verso gli operatori.

Solo all'interno dei locali del Comando di via Galilei, dove è stato condotto dagli agenti, ha cessato di essere violento; ha dichiarato le proprie generalità e confessato il furto del giaccone che già indossava e di un paio di stivali da donna che aveva infilato nel borsello. Gli indumenti, per un valore sui 110 euro, sono stati restituiti al negozio. Il ladro, un ucraino del '79 (S.K.P. le iniziali) domiciliato a Modena, con precedenti per reati contro il patrimonio e irregolare sul territorio.



Toot, Piero Lissoni

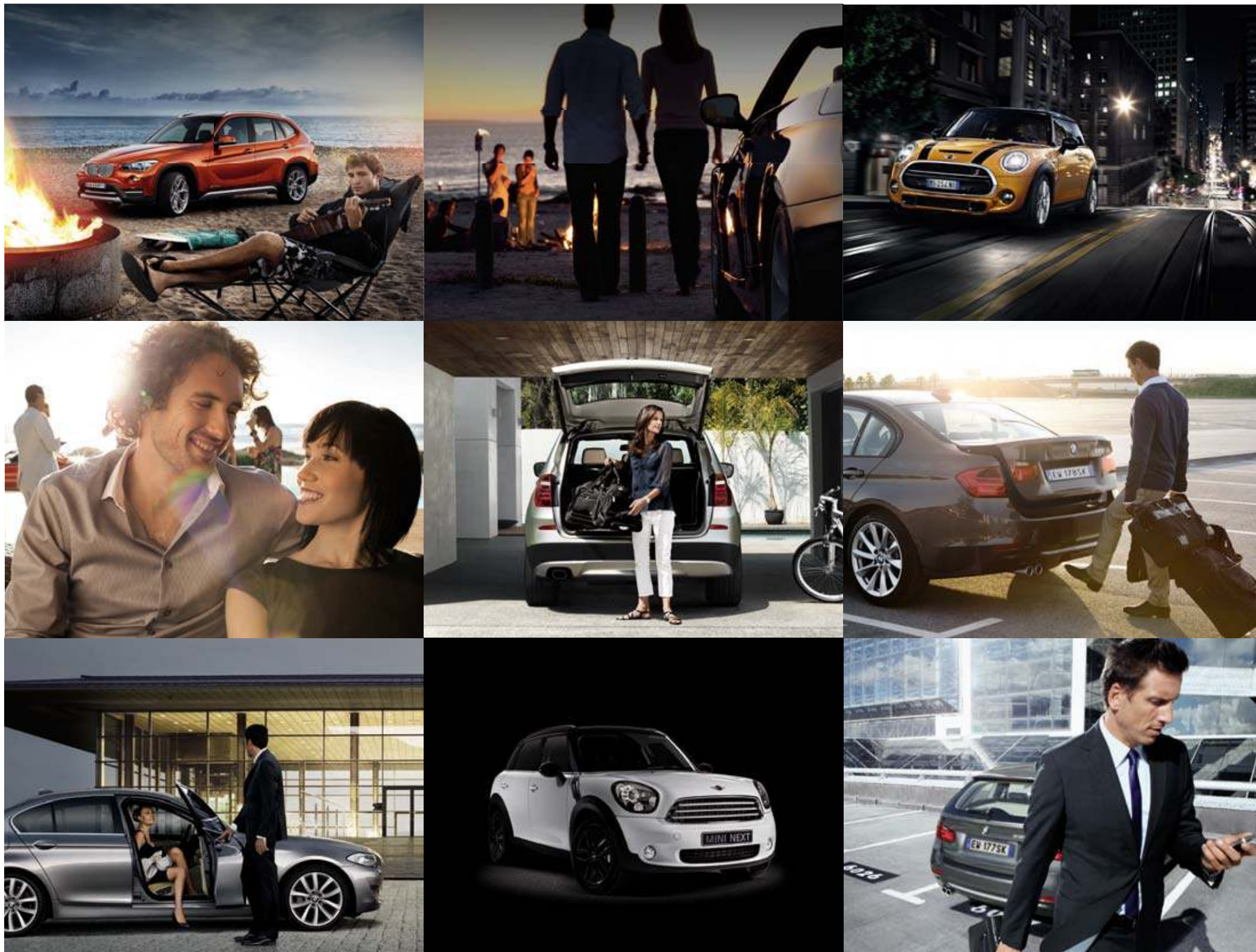
Cassina

il dado
architettura per interni



Modena
Via Emilia Est 1054 Tel. 059 284353 Fax 059 284380
www.ildadoarredamenti.it

SMETTETE DI SOGNARE. FINO AL 30% DI VANTAGGI SULLE NOSTRE AUTO AZIENDALI.



I modelli della gamma BMW e MINI hanno tutto quello che si può desiderare in un'auto e anche di più. Oggi potrà avere la vettura dei suoi sogni approfittando di un vantaggio cliente imperdibile: **fino al 30%** a seconda del modello che sceglierà*.

La aspettiamo nei nostri showroom anche sabato 12 e domenica 13 dicembre insieme alle nostre proposte commerciali personalizzate.

Divisione usato BMW
Divisione usato MINI

Autoclub

Via Emilia Est, 720
Modena
Tel. 059 376550



*Offerta valida solo presso la nostra Concessionaria Autoclub, per tutte le BMW e MINI in stock, non cumulabile con altre iniziative in corso e fino ad esaurimento scorte.

IN CONSIGLIO La risposta dell'assessore alla Sanità a un'interrogazione di Paolo Trande (Pd)

Vaccinazioni, in città copertura al limite di efficacia

Urbelli: «La percentuale è scesa al 95 per cento. In linea con trend nazionale»

A Modena l'andamento della copertura vaccinale è in linea con il trend nazionale e regionale e si attesta al 95 per cento, in calo rispetto al passato, nel 2008 si arrivava al 98 per cento, e al limite del livello raccomandato per garantire l'efficacia delle vaccinazioni su tutta la popolazione. Il dato è stato esposto in Consiglio comunale dall'assessore a Welfare e Sa, Giuliana Urbelli, che, giovedì, ha risposto a un'interrogazione proposta da Paolo Trande (Pd) che chiedeva «se anche a Modena, come nel resto d'Italia, si sia registrato un calo delle vaccinazioni e, di conseguenza, differenze nell'epidemiologia delle malattie infettive con una recrudescenza di malattie che fino a qualche anno fa erano sotto controllo e come si intende contrastare l'obiezione alla vaccinazione».

I dati modenesi rilevati dall'Ausl di Modena, ha spiegato l'assessore Urbelli, dimostrano che negli ultimi anni stanno crescendo i casi di obiezione alla vaccinazione: fino al 2008 la copertura toccava il 98 per cento, nel 2010 era scesa al 97 per cento ma il picco di caduta si è avuto a partire dal 2012 quando alcuni tribunali hanno emesso sentenze che individuavano rapporti di causa-effetto tra vaccinazione e condizione di malattia. Il dato attuale del 95 per cento di copertura è la soglia al di sopra della quale si verifica la cosiddetta "immunità di gregge", che protegge anche la piccola percentuale dei non vaccinati, ma al di sotto della quale può aumentare l'incidenza delle malattie infettive. Il quadro epidemiologico, pur risentendo del calo, gode ancora dei benefici delle campagne vaccinali del passato.

Riguardo ai motivi del calo delle vaccinazioni, l'assessore ha poi sottolineato che «da un'indagine regionale svolta nel 2014 alla



quale ha partecipato anche l'Azienda Usl di Modena, risulta che il livello socio-economico più elevato agisce come fattore ostacolante alla vaccinazione, probabilmente a causa di una crisi della percezione di auto-

revolezza degli enti pubblici, in questo caso sanitari, e del sapere scientifico. La stessa ricerca ha rilevato che, al contrario, è altissima l'adesione alla profilassi vaccinale nella popolazione migrante che ha an-

cora vivo il ricordo delle malattie infettive. Si sono creati movimenti di opinione che enfatizzano gli effetti collaterali delle vaccinazioni. Bisogna però ricordare che i casi con conseguenze gravi sono uno su

due milioni di dosi, mentre una malattia come il morbillo può provocare complicazioni che sfociano in polmonite in un caso su 20; in encefalite in un caso su duemila e in morte in un caso su tremila. Quello che bisogna ricordare - ha aggiunto l'assessore - è che la vaccinazione non riguarda solo i bambini ma è per la vita».

Per contrastare il fenomeno dell'obiezione alla vaccinazione, l'Azienda Usl promuove l'informazione attraverso la presenza nei social media, con campagne regionali e soprattutto tramite il personale sanitario.

Dopo aver richiesto la trasformazione in interpellanza, Domenico Campana di Per me Modena ha commentato che «l'obiezione ai vaccini si nutre di un misto di scetticismo nei confronti della classe medica, di sottovalutazione e di pregiudizi: i vaccini hanno allontanato le malattie e oggi le

persone sono indotte a pensare che la natura è buona e il vaccino cattivo. Dobbiamo trovare il modo di fare una controbattaglia, perché quando il pregiudizio è nelle classi colte è molto più difficile da eradicare».

Nella replica, il consigliere Trande ha ribadito come «il fattore culturale sia quello che ha il peso maggiore nel fenomeno dell'obiezione vaccinale: al momento non ci sono effetti epidemiologici rilevabili, ma è immaginabile che se scendiamo sotto la soglia di copertura possa accadere anche da noi quello che sta succedendo in altri Paesi con il ritorno della poliomielite e anche delle morti per difterite. Bisogna lavorare sulla divulgazione corretta perché rischiamo di correre rischi seri che riguardano tutti senza dimenticare che non vaccinarsi giovandosi dell'effetto di vaccinazione degli altri dal punto di vista etico è molto discutibile».

L'INDAGINE Dai dati emerge che la situazione nel distretto carpigiano sembra più critica

Campagna pro vaccini pediatrici: l'informazione passa dalle farmacie

Falsi miti, informazioni parziali, molta approssimazione, pochissime basi scientifiche e la necessità di ricostruire un dialogo e un rapporto di fiducia con il sistema sanitario: questo è il quadro nel quale nascono e maturano i dubbi legati all'utilità dei vaccini pediatrici.

Nell'anno che ha registrato per questa pratica una preoccupante percentuale di obiezione, i farmacisti della rete Federfarma Modena si pongono in prima linea come operatori nella azione informativa sui vaccini pediatrici.

Tra i primi sul piano provinciale ad essersi attivati per contribuire a ridare fiducia ai genitori, i farmacisti Fe-

derfarma hanno promosso una serata di approfondimento e formazione resa possibile dalla partecipazione di pediatri del Policlinico di Modena, pediatri di base e responsabili Asl che hanno fornito dati internazionali e locali sui vaccini pediatrici, sulla loro evoluzione, sul loro impatto sulla popolazione, rispondendo ai più frequenti dubbi: i vaccini sono sicuri? Perché vaccinarsi così presto? Quali sono le controindicazioni?

Durante l'iniziativa che si è tenuta giovedì alla sede di Federfarma a Modena sono stati ascoltati i dati forniti dall'indagine promossa nel recente lavoro di tesi di Teresa Pedrazzi, neolau-

rea in Medicina e Chirurgia che, seguita dal prof. Lorenzo Iughetti, ordinario di Pediatria in Unimore, ha studiato le motivazioni alla base del rifiuto dell'offerta vaccinale, in alcuni gruppi di genitori.

Dallo studio è emerso che i non vaccinatori si informano soprattutto su internet e con passaparola, con il risultato di ottenere informazioni erranee e parziali e che, inoltre, la perdita di memoria su malattie non presenti da anni, ma ancora non debellate, rappresenta un'altra delle ragioni alla base dello scetticismo che si va diffondendo. I vaccini, ha rilevato lo studio, sono vittime del loro successo.



**DITTA CON ESPERIENZA
CHE OPERA IN TUTTA LA PROVINCIA DI MODENA**

Chiedere di Orlandini G. - Cell. 349 2266869

**LAVORI GENERICI
POTATURE - SIEPI - PIANTE**

TAGLIO ERBA

RIPRISTINO GIARDINI

a 10,00 € + IVA l'ora

SOLIDARIETÀ In programma domani al ristorante Vinicio, è promosso dai Lions Club insieme al Comune

Pranzo di Natale con i Lions per 100 anziani

Partecipano sindaco, assessore e presidente del Consiglio

Sono oltre un centinaio gli anziani residenti nelle strutture protette o seguiti dai Servizi sociali del Comune di Modena che domani saranno ospiti dei Lions club di Modena al pranzo degli auguri di Natale in programma al ristorante Vinicio.

Per il sesto anno torna l'appuntamento che vede come promotori i Lions modenesi e il Leo club (associazioni giovanili) in collaborazione con l'assessorato comunale alla coesione sociale, sanità, welfare, integrazione e cittadinanza del Comune di Modena.

All'iniziativa parteciperanno inoltre, predisponendo i trasporti, le associazioni Avpa-Croce blu, Antea, e Auser. Degli anziani invitati al pranzo, 72 provengono dalle case residenza del Comune e 36 sono anziani soli segnalati dal Servizio di assistenza domi-

ciliare. Saranno accompagnati da altre 25 persone tra operatori e volontari.

Al momento conviviale parteciperanno anche il sindaco di Modena Gian Carlo Muzzarelli, la presidente del Consiglio comunale Francesca Malletti e l'assessore al Welfare Giuliana Urbelli.

«È ormai una tradizione il pranzo di auguri offerto dai Lions - sottolinea l'assessore alla Coesione sociale e Welfare del Comune Giuliana Urbelli - che rappresenta un'iniziativa di solidarietà significativa e ha anche un valore aggiunto perché rafforza la coesione sociale. Pur nell'ambito delle numerose iniziative, che nel periodo delle festività natalizie vengono organizzate nelle strutture e nei vari poli sociali, que-

st'occasione rappresenta per gli anziani coinvolti anche la possibilità di sentirsi inseriti in un contesto sociale diverso, uscendo dall'ambiente in cui trascorrono la maggior parte del loro tempo. Infine - conclude l'assessore - l'appuntamento è un bell'esempio di collaborazione tra pubblico e privato».

«Non solo per gli anziani che partecipano, ma anche per i nostri soci, il pranzo degli auguri di Natale è un appuntamento importante e atteso - spiega Ugo Ratti, presidente undicesima Zona Lions -. Oltre ad essere l'occasione per trascorrere alcune ore in compagnia con spirito di condivisione - prosegue Ratti - l'appuntamento rientra perfettamente nel nostro spirito: il motto dei Lions club è infatti



'noi serviamo'. Inoltre, siamo presenti in numerose iniziative a scopo solidaristico e sociale messe in campo sul territorio. Al pranzo saranno presenti i presidenti dei Lions e dei Leo dei Club modenesi con i loro guidoni».

Il programma prevede l'arrivo degli ospiti al ristorante Vinicio, sede di molti Lions club; la San-

ta Messa alle 11 celebrata dall'arcivescovo di Modena - Nonantola monsignor Erio Castellucci.

Seguiranno gli auguri delle autorità cittadine e dei Lions, e il pranzo servito dai soci dei club. Alle 14 è infine previsto un momento di intrattenimento musicale offerto dal socio Lions Claudio Mattioli.

MUSICA Concerto fortemente sostenuto dallo storico negozio Bandieri Tessuti

Le note natalizie del piano di Valeria Zuccotti

Martedì scorso la pianista Valeria Zuccotti, insieme al soprano Camilla Corsi ed alla flautista Valentina Marrocolo, hanno realizzato in corso Canalchiaro il Concerto di Natale fortemente sostenuto dallo storico negozio di Bandieri Tessuti.

Le note classiche, le arie d'opera e i brani natalizi hanno coinvolto i passanti creando un'atmosfera natalizia che ha aperto le porte alle festività.

Valeria Zuccotti, pianista, afferma così con queste iniziative musicali come la musica classica sia sempre un punto di riferimento che il pubblico modenese sostiene con grande entusiasmo.

L'associazione musicale «Tutta un'altra musica», diretta da Valeria Zuccotti, sarà presente

per tutto il periodo natalizio con Concerti di Natale che accompagneranno con dolci note le festività.



PRIMA PAGINA

Testata registrata presso il Tribunale di Modena il 21 febbraio 2012, numero 2079

Editore

PE. PIACENTINI EDITORE SRL

Presidente

Simone Torrini

Amministratori

Giulio Piacentini Stefano Piacentini

Direttore Responsabile

Giuseppe Leonelli

Redazione

Responsabile

Luca Gardinale

Sport - Servizi economia

Francesco Tomei

via Emilia Est, 60 - Modena

telefono: 059-4734979

fax: 059-5961442

redazione@primapagina.mo.it

Stampa

Rotopress International Srl

60025 Loreto (An), via Breccia

Tel. 071-7500739

PE. Concessionaria pubblicitaria

Ag. Generale

Gianluca Reggiani

via Emilia Est 1058/C - Modena

telefono: 059-281700

fax: 059-280666

amministrazione@pubblicitaeditoriale.it

 <p>U.Di.Con UNIONE per la DIFESA dei CONSUMATORI EMILIA ROMAGNA Campagna informativa</p> <p>"Sicurezza stradale e prodotti assicurativi"</p> <p>Richiedi assistenza, supporto e consulenza Help desk telefonico</p> <p>Numero Verde 800 135 618 da rete fissa</p> <p>da cellulari 059 9784204</p> <p>ONLINE sul sito www.udiconer.it</p> <p>Consulta agenda eventi territoriali</p> <p><small>*Realizzato nell'ambito del Programma generale di intervento 2013 dalla Regione Emilia Romagna con l'utilizzo dei fondi del Ministero dello Sviluppo Economico*</small></p>	 <p>U.Di.Con UNIONE per la DIFESA dei CONSUMATORI EMILIA ROMAGNA Campagna informativa</p> <p>"Servizi pubblici e tariffe"</p> <p>Richiedi assistenza, supporto e consulenza Help desk telefonico</p> <p>Numero Verde 800 135 618 da rete fissa</p> <p>da cellulari 059 9784204</p> <p>ONLINE sul sito www.udiconer.it</p> <p>Consulta agenda eventi territoriali</p> <p><small>*Realizzato nell'ambito del Programma generale di intervento 2013 dalla Regione Emilia Romagna con l'utilizzo dei fondi del Ministero dello Sviluppo Economico*</small></p>	 <p>U.Di.Con UNIONE per la DIFESA dei CONSUMATORI EMILIA ROMAGNA Campagna informativa</p> <p>"Tutela della salute e uso corretto dei farmaci"</p> <p>Richiedi assistenza, supporto e consulenza Help desk telefonico</p> <p>Numero Verde 800 135 618 da rete fissa</p> <p>da cellulari 059 9784204</p> <p>ONLINE sul sito www.udiconer.it</p> <p>Consulta agenda eventi territoriali</p> <p><small>*Realizzato nell'ambito del Programma generale di intervento 2013 dalla Regione Emilia Romagna con l'utilizzo dei fondi del Ministero dello Sviluppo Economico*</small></p>
--	--	--

“La grande passione per i più elevati carnet di “gourmandise” mi ha sempre spinto a desiderare il meglio. Trent’anni di appassionanti ricerche, di prodotti autenticamente genuini, di maestri gastronomi, di magistrali vinificatori sono i soli ingredienti per raggiungere l’eccellenza più assoluta. Perché i piaceri del quotidiano sono la storia di una vita”

Egidio Montanari

(Fondatore e titolare di Italia dei Sapori e dei marchi Sapori d'autore Mastro Egidio e Bottega di Mastro Egidio)



La Bottega di Mastro Egidio. Là dove la Via Emilia incontra Viale Martiri della Libertà e Viale Caduti in Guerra, che poi per i modenesi è Largo di Porta Bologna. In un arredamento tra caldi legni e ceramiche retrò, che ricordano le atmosfere di un “bistro” tra la fine dell’800 e gli inizi del 900. Questa è la Bottega di Mastro Egidio. Ultima nata dalla fantasia imprenditoriale di Egidio Montanari, il creatore del marchio Italia dei Sapori e delle etichette Mastro Egidio e Bottega di Mastro Egidio. All’esterno un cordiale, simpatico, allegro “dehor”, riscaldato. Entrando, a sinistra bianchi tavolini in stile Art Decò con eleganti sedute in pelle blu per una degustazione alla “carta”. A destra lo splendido bancone della pasta fresca di giornata come tortellini, tortelloni e lasagne passando ai formaggi provenienti da tutto il mondo per completarsi con una salumeria che beatifica prima gli occhi e poi il corpo. Una cantina con le più famose etichette di champagne, vini bianchi e rossi, birre artigianali e liquori distillati per finire con i migliori lambruschi modenesi e reggiani. Tutto questo è la bottega di Mastro Egidio. Nata là, nei locali, che negli anni ‘60 e ‘70 ospitarono il mito della “beat generation” di Modena, la Bottega di Mastro Egidio è la sfida di Egidio Montanari per dare alla città più famosa al mondo per prodotti DOC e IGP una “boutique” di salumi, formaggi, vini, paste fresche di assoluta, impareggiabile, incomparabile valore aggiunto. L’eccellenza.

Sabato 12 dicembre dalle ore 15,00 alle 21,00
 inaugurazione del negozio di eccellenze enogastronomiche
“La Bottega di Mastro Egidio”

LA BOTTEGA DI MASTRO EGIDIO

Largo Porta Bologna, 29/31 - Modena - Tel. 059/8750306

NOVI

Questa mattina dalle 9 in poi in via Fossetta Cappello fra Novi e Rovereto si svolgerà un'inusuale iniziativa di collaborazione fra soggetti diversi, l'Atc Modena1 (Ambito Territoriale di Caccia che riunisce 13 comuni della pianura modenese, da Novi e Carpi fino a Mirandola e Finale), il Circolo Naturalistico di Novi e la Lipu (Lega italiana protezione uccelli) di Carpi,

NOVI Si rinnova la collaborazione tra il circolo naturalistico, l'Atc Modena1 e la Lipu di Carpi Posa di nidi artificiali per falchi in via Fossetta Cappello



pi, che nella posa di nidi artificiali per gheppi, piccoli falchi che nelle nostre campagne sempre più spoglie difficilmente riescono a trovare siti idonei alla loro nidificazione.

Si tratta di nuove cassette-nido costruite dai volontari del Circolo naturalistico di Novi che, utilizzando una piattaforma aerea procurata dall'Atc e grazie alla disponi-

bilità del consorzio di Bonifica Emilia Centrale, saranno installate in cima a pali di una linea elettrica dismessa andando a sostituire quelli deteriorati posati anni oltre 15 anni fa nel corso di una prima iniziativa analoga a quella di quest'anno.

La Lipu di Carpi eseguirà il monitoraggio dell'insediamento delle coppie nei nuovi

nidi e l'andamento della riproduzione nelle prossime stagioni riproduttive.

La prima iniziativa ebbe un successo inaspettato con l'occupazione di coppie nidificanti in oltre la metà dei nidi posati tant'è che i gheppi, rapaci predatori



d'insetti e piccoli mammiferi, lucertole e altri animali, divennero una presenza comune in un vasto territorio circostante.

CARPI Pronto il piano del Comune per la pulizia delle strade. Ammontano a 240mila euro le risorse messe a disposizione

Neve, da quest'anno pronti 66 mezzi

«Sono 11 in più dello scorso anno, abbiamo voluto potenziare il servizio»

CARPI

Saranno 66, da quest'anno, i mezzi impiegati per la pulizia delle strade in caso di precipitazioni nevose, 11 in più dello scorso anno. E 240mila euro le risorse investite. Sono queste le principali novità del Piano neve 2016-2017.

Il piano biennale, approntato dal Comune di Carpi per non farsi trovare impreparato, prevede interventi immediati per evitare gravi disagi alla popolazione, garantire i servizi essenziali e condizioni di sicurezza sulle strade, anche tramite la salatura delle stesse. Presso il Servizio manutenzione strade in via



Molise verrà istituito in caso di attivazione del Piano il Centro operativo che coordinerà 24 ore su 24 le attività e fungerà da punto di informazione ai cittadini. Ogni macchina operatrice

(sia essa di proprietà comunale o di privati) sarà dotata di Gps per permettere al Centro di verificare in ogni momento il lavoro di pulizia delle strade. I mezzi impiegati saranno dunque 66, 11 in più rispetto al

Piano neve 2014-15, in modo da garantire un migliore servizio di pulizia e salatura anche sulle strade secondarie: sono 28 le zone in cui è stata suddivisa la rete stradale carpi-giana (che si estende per circa 487 chilometri) per le operazioni di sgombero da neve e ghiaccio. Il Piano infine prevede che in caso di emergenza i mezzi debbano entrare in azione entro 30 minuti dalla chiamata.

L'importo previsto in Bilancio per l'anno 2016 sotto la voce Piano neve è di 240mila euro: questo importo comprende sia la quota fissa per la reperibilità e il fermo macchina sia la quota variabile per eventuali neviccate.

«Per fare in modo che il Piano funzioni al meglio è poi importante il ruolo che deve svolgere il singolo cittadino, che deve rimanere informato, seguendo le notizie diramate dalle autorità, sapendo che gli interventi di sgombero seguono delle priorità; va poi ricordato che ognuno - spiega l'assessore all'Ambiente e alla Protezione civile Simone Tosi - deve procedere allo sgombero della neve sui marciapiedi di pertinenza. La scelta di potenziare con 11 mezzi in più il numero delle macchine operatrici che saranno impiegate in caso di neve è infine una decisione motivata dall'obiettivo che ci siamo dati di migliorare il servizio».

IN BREVE

Inizia il Giubileo nella Diocesi di Carpi

La Diocesi di Carpi celebrerà l'apertura del Giubileo straordinario della Misericordia oggi alle 21 alla parrocchia della Madonna della Neve di Quartirolo di Carpi con la liturgia presieduta dal vescovo Francesco Cavina. Domani alle 18 nella parrocchia di Santa Croce di Carpi il vescovo Cavina presiederà poi la messa nell'apertura della Porta Santa giubilare. Alle 19 nella chiesa di San Bernardino da Siena a Carpi, padre Ippolito Tshibuabua, delegato dal vescovo, aprirà la seconda Porta Santa nella Diocesi. Questa celebrazione sarà animata dalla Schola Cantorum della Cattedrale.

Carpi, oggi open day al Nazareno

Oggi dalle 9 alle 12 si svolgerà il primo dei quattro open day programmati dal Centro di Formazione professionale Nazareno di Carpi, rivolti in particolare ai giovani che abbiano già frequentato un anno presso un istituto secondario e siano interessati a proseguire con un percorso altamente professionalizzante nel settore ristorativo. I corsi offerti dalla scuola alberghiera carpi-giana fanno parte del Sistema regionale di istruzione e formazione professionale.

CAMPOGALLIANO Code ieri mattina intorno alle 12 in autostrada per un incidente

Scontro tra tir sull'A22, grave 23enne

Il giovane camionista è ricoverato a Baggiovara

CAMPOGALLIANO

Lunghe code in autostrada ieri all'altezza di Campogalliano, a causa di un incidente tra due camion.

Erano circa le 11.40 quando sull'A22, all'altezza del chilometro 308 direzione nord due camion si sono

scontrati. Uno dei due camionisti, un 23enne di origine rumena è rimasto incastrato nell'abitacolo. Sul posto sono accorsi immediatamente i vigili del fuoco che hanno estratto il giovane: nell'urto ha riportato diverse ferite ed è stato trasportato all'ospedale di Baggiovara



ra dove ora si trova ricoverato in prognosi riservata.

Ferito, ma lievemente, anche l'altro camionista, un 53enne, portato all'ospedale

di Carpi per le medicazioni. Sul posto anche il Centro operativo autostradale del Brennero.

(e.g.)

Carpi: medaglie della Liberazione, oggi la consegna

Nell'ambito del 70esimo anniversario della Liberazione il Ministro della Difesa Roberta Pinotti ha deciso di riconoscere delle onorificenze ai partigiani, agli ex internati nei lager nazisti e ai combattenti inquadrati nei reparti regolari delle Forze armate ancora in vita. A Carpi queste onorificenze, 96, denominate Medaglie della Liberazione, saranno consegnate oggi al Teatro Comunale alle ore 10 alle persone insignite o ai loro famigliari dal sindaco Alberto Bellelli nel corso di una cerimonia alla quale è stato invitato il Prefetto di Modena Michele Di Bari.

CARPI

CARPI Questa sera alle 21 ospite Joey Blake dagli Stati Uniti

Quincy Blue Choir in concert, in San Rocco la magia del gospel

caratteristiche essenziali, che sono l'intensità del canto, il coinvolgimento emotivo del pubblico, l'espressività gioiosa e drammatica a un tempo e la fusione magica dei timbri, a formare un'orchestra di voci dalla potenza ar-

monica dirompente.

Il repertorio si compone di brani di gospel contemporaneo (urban gospel) e composizioni della tradizione spirituale e gospel, proposti con arrangiamenti moderni che non disdegnano contamina-



zioni e prestiti da altri generi musicali. Ospite d'eccezione della serata sarà Joey Blake, star di livello mondiale, can-

tante, polistrumentista, compositore, danzatore, direttore di coro ed insegnante presso la Jazz School di Berkeley.

SAN PROSPERO I carabinieri lo hanno fermato con 20 grammi di cocaina e 500 euro. Ora proseguono le indagini

Arrestato per spaccio, ha in casa un 'magazzino' con giacconi firmati, tablet e notebook rubati

SAN PROSPERO

È stato arrestato per droga, ma potrebbe essere l'autore di uno o più furti all'interno di negozi di abbigliamento e di elettronica: in casa sua è stato trovato un vero e proprio 'magazzino' di capi firmati, tablet e notebook.

L'uomo, un 30enne tunisino, regolare sul territorio

ma con diversi precedenti di polizia è stato arrestato giovedì dai carabinieri di San Prospero dopo un periodo di osservazione. Il 30enne era infatti da qualche tempo seguito dai militari, perché era solito incontrarsi a San Prospero con tossicodipendenti e si sospettava dunque l'attività di spaccio.

Al momento del fermo, aveva addosso 20 grammi di

cocaina confezionata in dosi e 500 euro, provento della vendita di stupefacente: è dunque finito in manette per spaccio.

Ieri mattina il giudice ha convalidato l'arresto e ha disposto per lui i domiciliari. Ma le indagini dei carabinieri sulle attività illecite del 30enne continuano: potrebbe infatti essere l'autore di uno o più furti.

Durante la perquisizione nella sua abitazione di Modena, nella zona di San Cataldo, gli uomini dell'Arma hanno infatti trovato un vero e proprio 'magazzino': diversi giacconi di marchi noti come Napapijri, Colmar e Peutey, tutti provvisti di etichetta originale, scarpe firmate, cinque tablet e tre notebook. I carabinieri stanno quindi indagando per risalire all'o-



La merce recuperata dai carabinieri

rigine della refurtiva ritrovata. Nel caso in cui un negozio riconosca la propria mer-

ce rubata potrà rivolgersi ai carabinieri di San Prospero. (Elena Guidetti)

CONCORDIA Nell'ambito di una telefonata è emerso il nome di un intermediario, Giovanni Sabetti

Dall'inchiesta Cpl si scoprono tangenti in Aeronautica

A mettere sull'allerta gli inquirenti è stata una intercettazione

CONCORDIA

È partita dalle indagini sulla Cpl Concordia, l'inchiesta sugli appalti truccati dell'Aeronautica militare. In particolare, a mettere sull'allerta gli inquirenti è stata una intercettazione tra alcuni dirigenti della cooperativa sulle opere di efficientamento energetico dell'aeroporto militare di Pratica di Mare.

Nell'ambito di quella telefonata è emerso il nome dell'intermediario di Avezzano Giovanni Sabetti, arrestato nella nuova inchiesta con l'accusa di essere il promotore della presunta associazione a delinquere che lucrava sugli appalti militari. Sabetti, 45 anni, veniva definito da Nicola Verrini, manager di Cpl, uomo di fiducia di Giovanni Santilli, vice segretario generale della Fondazione Icsa, impegnata nel settore degli studi e analisi sulla sicurezza interna ed esterna. Oltre a Sabetti, sono stati arrestati in carcere Fabrizio Ciferri, 48enne di Grottaferata, dipendente civile del ministero della Difesa in servizio presso la base dell'Aeronautica militare di Pratica di Mare; Gianpiero Malzone, 48 anni, tenente colonnello in servizio presso l'Ufficio infrastrutture e impianti del 2/o Reparto genio aeronautica militare e l'imprenditore di Anzio Mas-



similiano Ciceroni, di 42 anni. Ai domiciliari sono finiti, invece, Stefano Pasqualini, 53 anni, di Monte Compatri (Roma), dipendente civile del ministero della Difesa in servizio presso la base dell'Aeronautica militare di Pratica di Mare, Angelica Mariana Rusciur, 35enne rumena, compagna di Ciferri, l'imprenditore Roberto Bacaloni, 59 anni, di Velletri e Antonio Chiaro, romano 45enne, pure lui imprenditore. I carabinieri del Noe hanno inoltre notificato avvisi di garanzia ad altri sette imprenditori, a un capitano e a un

graduato dell'Aeronautica militare.

In particolare, a manomettere materialmente le gare d'appalto sarebbe stato Fabrizio Ciferri, che si sarebbe introdotto «decine di volte» nell'ufficio dove le buste erano chiuse in cassaforte e che per uscire dalla base di Ciampino senza dare nell'occhio avrebbe coinvolto un capitano che l'avrebbe nascosto nel bagagliaio dell'auto. Gli investigatori hanno accertato come Ciferri si trattasse all'interno degli uffici per ore, «sempre nell'arco della sera e della notte, a volte pernottando all'interno della struttura militare, approfittando dell'assenza di altro personale per portare a termine le alterazioni», grazie alle quali «gli indagati sono riusciti a favorire le aziende collegate al circuito dell'intermediario Sabetti, ricevendo, in contropartita per l'illecita opera prestata, compensi in denaro». Ed è proprio la spartizione del profitto all'interno dell'associazione a delinquere che ha fatto emergere più volte «momenti di tensione tra gli indagati», che poi hanno finito per tradirli.

A BOLOGNA Le udienze proseguono nei padiglioni delle Fiere

Aemilia, discusse le posizioni di Mancuso e Valerio: chiesto il non luogo a procedere

È stata svolta ieri mattina nel padiglione della Fiera di Bologna una nuova udienza nell'ambito del processo Aemilia.

Ieri sono state discusse le posizioni Vincenzo Mancuso, definito il broker della n'drangheta e Antonio Valerio.

Entrambi sono difesi dagli avvocati Francesco e Pasqualino Miraglia. Tutti e due sono accusati del reato di associazione mafiosa. A Mancuso è

contestato inoltre un concorso in usura che già il tribunale della Libertà in sede cautelare ha escluso.

Inoltre viene contestato il reato di reimpiego di proventi provenienti da attività illecite. A Valerio invece vengono contestate una serie di reati tra cui estorsione ed usura.

Per Mancuso è stato chiesto il non luogo a procedere evidenziando la carenza delle indagini anche proprio

sotto il profilo logico, in quanto farebbe parte dell'associazione emiliana e avrebbe reimpiegato i proventi illeciti della cosca Grande Aracri definita dal gup di Bologna autonoma rispetto a quella emiliana.

Per Valerio si è sostenuta la carenza delle indagini soprattutto in riferimento al reato associativo. Anche per lui è stato chiesto il non luogo a procedere.

TAVOLO ECONOMIA Il punto sul post sisma dell'assessore Palma Costi: «Di questi, 11 già liquidati a famiglie e aziende»

«Ricostruzione, concessi finora 2,3 miliardi di contributi»

«Abbiamo 12mila domande lavorate tra residenziale e imprese, 4.250 in attesa dei progetti»

BASSA

Nel corso del Tavolo per l'economia Palma Costi, assessore regionale alle Attività produttive, ha concentrato l'intervento sulla ricostruzione per i danni del sisma evidenziando che oggi tra residenziale e imprese delle zone colpite i contributi già concessi,

quelli della cambiale Bonaccini, sono oltre 2,3 miliardi di euro, di cui 1,1 miliardi già liquidati a famiglie e imprese.

«In questa fase - ha aggiunto Costi - stiamo producendo il massimo sforzo ma serve la collaborazione di tutti per accelerare le procedure. Per il sisma abbiamo oltre 12 mila domande lavo-

rate tra residenziale e imprese di cui oltre 7.700 con concessione di contributo, mentre altre 4.250 sono state prenotate in attesa della presentazione dei progetti. Ricordiamo che il termine ultimo per presentare le domande di contributo è fissato il 31 marzo 2016, tranne che per le imprese agricole i cui termini ultimo è già

scaduto a giugno scorso».

Annunciate anche importanti novità sul bando Inail che riguarda le imprese non danneggiate ma che comunque devono effettuare interventi di miglioramento sismico: anche per queste vale la proroga al 31 marzo 2016 per presentare le domande e, grazie al decreto appena firmato dal Gover-



no, sarà possibile accedere anche alle imprese senza dipendenti e il massimo concedibile è stato portato a 500

mila euro. Prevista inoltre una ricognizione per capire quanti saranno le imprese che potenzialmente potranno fare richiesta di contributo.

Nel corso del dibattito i rappresentanti delle associazioni di categoria hanno espresso soddisfazione per l'approvazione del decreto sulle zone franche urbane che consentirà alle imprese di usufruire di agevolazioni fiscali attraverso il credito di imposta con domande da presentare entro il 31 marzo 2016.

FORMIGINE Il sindaco Costi presenta la manovra preventiva. Formigine prima in tutta la provincia

«Bilancio 2016: orgogliosi del nostro lavoro»

E sui 30 emendamenti grillini: «Troppi, cavalcano le situazioni»

FORMIGINE

E' il primo bilancio di previsione di tutta la provincia quello presentato ieri a Formigine. Un rispetto dei tempi di programmazione delle spese dell'amministrazione ormai inusuale di cui il sindaco, Maria Costi, è fiera: «Abbiamo fatto un bilancio di previsione vero e proprio per il 2016, cioè lo abbiamo fatto prima e non nel corso dell'anno. Ovviamente ci siamo basati sui dati che abbiamo oggi a disposizione e siamo in attesa come tutti della legge di stabilità, che però, non dovrebbe portare nuovi tagli ai Comuni». Niente aumenti nella tassazione, tempi di pagamento nella norma, 10 milioni di investimenti per parte pubblica e altri 10 da parte dei privati «che vogliono dire posti di lavoro e rendere più bello il territorio», aggiunge Costi. Certo «non c'è tutto quello che il sindaco vorrebbe fare - precisa il primo cittadino - ma abbiamo cercato di rispondere alle esigenze più importanti dando la priorità ai servizi educativi, di preservare il tema dell'ambiente e del verde pubblico, di risparmiare al massimo man-

tenendo una qualità di vita buona». e poi «abbiamo usato al massimo la trasparenza per poter spiegare e condividere i conti pubblici e garantire la legalità e la tutela dei posti di lavoro», guardando anche ai giovani con «tirocini, servizio civile volontario, accordi con le imprese e tutto quanto era possibile», aggiunge Costi.

Se ci saranno variazioni nella manovra di assestamento «saranno minime e le faremo quando avremo certezza nazionale, ma intanto era importante procedere per rimanere operativi».

Contro il bilancio il Movimento 5 Stelle ha presentato 30 emendamenti che verranno analizzati in termini tecnici nei



OBIETTIVI Il sindaco Maria Costi (a destra) punta sull'istruzione

prossimi giorni per una valutazione sull'ammissibilità. «Nei titoli sono emendamenti che riprendono il nostro programma - spiega il sindaco - tutte cose che riteniamo di avere già fatto, a cui magari aggiungono una riga o un concetto». Per Costi i 30 emendamenti sono «legittimi, ma un numero così alto non sembra frutto di una volontà di contribuire». Di fatto «gli uffici rimarranno impegnati nell'analisi con costi elevati, che potevano essere evitati magari con



un confronto preventivo con gli assessori». per Costi insomma si tratta di una mossa «politica, volta a cavalcare le situazioni mentre gli amministratori devono risolverle». Una mossa «che sarebbe stato meglio evitare magari con l'umiltà di studiare meglio le situazioni del territorio».

(al.pe.)

I NUMERI PER L'ANNO CHE VERRÀ Al welfare il 49%, spese in calo

Parlando con i numeri il bilancio preventivo di formigine per il 2016 vede una manovra complessiva da 35 milioni di euro, di cui il 49% va per i servizi alla persona, il 16% all'ambiente e alla viabilità il 5% alla polizia municipale per il controllo del territorio, mentre sono 10 i milioni di euro che finiscono alla voce investimenti. I punti di forza su cui il bilancio si basa sono: invarianza di imposte, riduzione costi della macchina comunale, riduzione spese di personale, riduzione dell'indebitamento, sostegno agli investimenti. E ancora: gli o-

neri di urbanizzazione destinati agli investimenti e il rispetto tempi di pagamento e del patto di stabilità portano ad un concreto sostegno alle imprese anche attraverso la conferma delle aliquote IMU agevolate per gli immobili strumentali di proprietà. In programma ci sono poi il recupero dell'evasione erariale e un risparmio netto sulle spese di personale 550mila euro rispetto al 2009. Ancora una volta secondo i parametri usuali Formigine spende non solo meno degli altri, ma addirittura meno di ciò che dovrebbe essere la sua spesa ottimale.

FORMIGINE

Due serate di musica allo Spira Mirabilis

FORMIGINE

Prosegue, grazie al sostegno della Fondazione Cassa di Risparmio di Modena, la stagione culturale dell'Auditorium Spira Mirabilis.

Stasera l'Associazione Carmina et Cantica proporrà il programma musicale con arie e duetti dell'Opera lirica italiana con il concerto "Il '900. Il Verismo: La Giovane Scuola Italiana" diretto dalla Maestra Beatrice Bianco e al pianoforte il Maestro Stefano Seghedoni. "Con l'espressione La giovane scuola italiana ci si riferiva all'opera verista che aveva impressionato pubblico e critica per la veemenza della vena melodica, della vocalità sfogata" spiega la Maestra Bianco, ideatrice della rassegna.

Domani alle 20 l'Associazione Tutto si Muove propone per il "Concerto di Natale T-sm", il cui ricavato sarà devoluto al progetto "Casa di Fausta", sulle musiche di Zuccherro eseguite dal gruppo Funky Chickens e dal coro Gospel Muppets' Choir. La serata sarà presentata da Gino Andreoli (ingresso 10 euro; tel. 339 3073443).

SASSUOLO Proseguite fino a sera le operazioni di ricerca di vigili del fuoco, volontari e carabinieri

Elicotteri e sommozzatori per cercare un ventenne sparito lungo il Secchia, ma in serata rientra a casa

SASSUOLO

E' scomparso da casa nella mattinata di ieri, e non vi ha più fatto ritorno senza dare notizie: si tratta di un giovane sassolese, un 28enne, Dario Corbelli che poi ha fatto rientro in serata a casa dopo un giorno di subbuglio e ricerche in città. Immediatamente dopo la denuncia di scompar-



RICERCHE I mezzi coinvolti nelle operazioni lungo il Secchia

sa, sono partiti i controlli del territorio, dall'ultimo punto Secchio, punto dell'ultimo avvistamento del ragazzo.

Verso le 14 le operazioni di ricerca sono iniziate, col coinvolgimento dei volontari della sicurezza, dell'unità cinofila, dei sommozzatori e dei vigili del fuoco. Un elicottero ha sorvolato la zona più volte in cerca del ragazzo. La zona delle ri-

cerche, proseguite fino a quando la visibilità lo ha consentito, è stata allargata da Pontenuovo alla Pedemontana, sempre lungo il fiume.

A piedi si sono mosse le squadre composte da un vigile del fuoco, e due volontari della sicurezza. Verso le 17:30 le operazioni si sono fermate, quando il buio non ha più consentito proseguire. Le ricerche sarebbero dovute ricominciare nella mattinata di oggi, ma per fortuna ieri sera il giovane ha fatto rientro a casa.

(si.ion.)

FIORANO Inaugura oggi la mostra di Antonio Corriga

Una giornata dedicata all'arte e alla poesia al Circolo Nuraghe

FIORANO

Il Circolo Nuraghe, la Regione Autonoma della Sardegna, la Fasi, con il patrocinio del Comune e di Maranello, in collaborazione con il Circolo Oasi, rinnova l'appuntamento con la "Giornata della poesia", oggi alle ore 17.30, presso la sede di Villa Cuoghi. Quest'anno partecipano il poeta sardo Giancarlo Secci, il poeta calabrese Felice Aragona e il poeta emiliano Francesco Genitoni. Alle ore 19 viene inaugurata

la mostra personale di Antonio Corriga che rimarrà aperta tutti i giorni festivi, dalle ore 15 alle 18, fino al 17 gennaio 2016. Morto nel 2011, Corriga era nato nel 1923 ad Atzara, in provincia di Nuoro. Direttore per diversi anni dell'I.S.O.L.A. e attivista politico più volte eletto consigliere comunale, nel 2000 diventa direttore artistico per il museo di arte moderna di Atzara. Nel corso della sua carriera partecipa a numerose mostre sia in Sardegna che fuori Sardegna.

SASSUOLO Continuano i tanti appuntamenti per grandi e piccoli Due giorni di festa con Babbo Natale in centro storico

SASSUOLO

Entra nel vivo il programma natalizio. Si inizia oggi dalle 10 alle 12 e dalle 15 alle 18,30 con il "Baby Christmas Village": il villaggio di Babbo Natale in piazza Garibaldi. Dalle 10, in centro storico: animazioni natalizie con giocoleria, palloncini e baby club itinerante. Dalle 10 alle 12 e poi ancora dalle 15 alle 18,30, sempre in piazza Garibaldi, arriva il laboratorio di Babbo Natale con Giuly, a cura del gruppo pittori J.Cavedoni. Per tutto il giorno in via Cavallotti sarà aperta la Casa di Babbo Natale, oltre all'inaugurazione della Bottega di Babbo Natale a cura dell'Asilo Sant'Anna e delle altre scuole e associazioni cittadine. Dalle 9 alle 19, infine, in PaggeriAr-

te, torna la mostra fotografica di Veronica Boni, a cura dell'Associazione Per Vincere Domani, dal titolo "La Donna, dolore e forza".

Domani dalle 10 alle 12 e dalle ore 15 alle ore 18,30 sarà ancora tempo di "Baby Christmas Village". Sempre dalle ore 10, in tutto il centro storico: animazioni natalizie per i più piccoli. Dalle 10 alle 12 e poi ancora dalle 15 alle 18,30, di nuovo il laboratorio di Babbo Natale con Giuly e a partire dalle 15,30, in via Mazzini, "Trucca bimbi e palloncini" a cura del Bar Stella e un mini raduno di auto da Rally.

La Casa di Babbo Natale alle ore 17, ospiterà la presentazione di Visitare Sassuolo a cura di Maria Cristina Bellei ed Ilaria Ferrari. Ai presenti sarà offerto un buffet a cura de "La Cucina Incantata".



CASTELVETRO Nati per leggere: due giorni sui libri dedicati ai più piccoli

CASTELVETRO

Oggi alle ore 10.00 presso la Biblioteca Comunale di Castelvetro, nell'ambito dell'iniziativa "Nati per leggere", si svolgerà una lettura per i bambini dai 3 ai 5 anni dal titolo "Cipollino e la notte di Natale". In serata, alle ore 20.30 presso il Teatro di Via Tasso, si terrà "Di Tanti Palpiti" un concerto di arie, musiche d'Opera e celebri canzoni napoletane dell'Ensemble Mandolinistico Estense. Domenica dalle ore 10.00 alle 19.00, "E' Natale nelle nostre vetrine, fra note e balocchi" nelle

Botteghe di Castelvetro con laboratori creativi. E' previsto per i bambini lo spettacolo itinerante "Sogni" della compagnia "Gambeinspalla Teatro", che si svolgerà a Castelvetro alle ore 10.00, in seguito davanti alla Chiesa Parrocchiale di Levizzano alle 11.30 a Castelvetro, alle 16.00 in Piazza Roma. Dalle 14.00 alle 18.00, presso lo Spazio Pake in Via Cialdini a Castelvetro, si svolgerà un "Laboratorio Natalizio di riciclo creativo per bambini" a cura di Spazio Incontro "Ago, filo e dintorni", Centro per le famiglie Unione Terre di Castelli, Auser Gruppo Castelvetro e Pubblica Assistenza Castelnuovo.

SPILAMBERTO Consiglio unanime sul mandato a Nomisma per la valutazione sull'ipotesi di un Comune Unico

Unione: ecco perchè la fusione va studiata

Morselli: «Così com'è non ha futuro, bisogna trovare la strada giusta»

SPILAMBERTO

Durante l'ultima seduta del consiglio comunale tenutasi il 30 novembre scorso, l'assemblea ha deciso di votare favorevolmente al Documento di mandato a Nomisma che effettuerà lo studio di riassetto istituzionale dei comuni dell'Unione Terre di Castelli e Montese. L'approvazione del documento è avvenuta all'unanimità dei votanti, con solo un consigliere che si è astenuto, e ha visto così coincidere l'intento della maggioranza a quello delle altre liste di minoranza nel dare il proprio sostegno allo studio.

«Siamo infatti ben consapevoli che l'architettura della nostra "vecchia" Unione ha da tempo cominciato a dare qualche scricchiolio e che questo organo è percepito come un'istituzione distante dai cittadini - spiega Niccolò Morselli il capogruppo di Spilamberto con il Centrosinistra - nonostante gestisca più della metà dei bilanci dei singoli



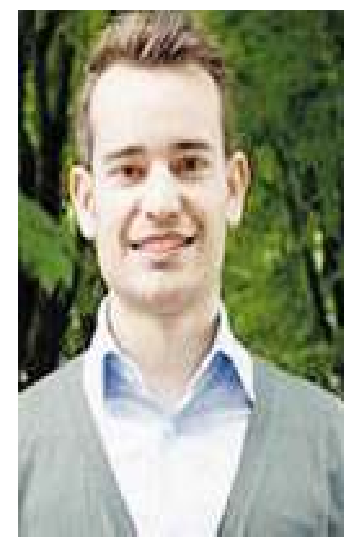
SATIRA Molti i perplessi sull'idea del Comune Unico: qui sopra un cartello satirico. A destra il capogruppo Morselli

comuni».

«Con il nostro voto in consiglio comunale a favore dello Studio, maggioranza e opposizioni hanno voluto

dire ad una voce sola che come amministratori crediamo che l'Unione, così com'è concepita oggi, nei prossimi decenni non riuscirà a

rispondere a tutti i bisogni dei cittadini, e perciò ci è sembrato doveroso iniziare un percorso di studio che ci permetta di valutare che



strada dovranno prendere i comuni dell'Unione, scegliendo principalmente tra la possibilità di migliorare l'Unione o di intraprendere un percorso di una o più fusioni tra i diversi comuni».

Per Morselli «Sarebbe stato miope non tenere conto, poi, dell'importante processo di riforme costituzio-

nali e amministrative che si sta portando avanti in Italia, al termine del quale le prerogative degli enti locali, oltre che a quelle del Parlamento, saranno profondamente modificate e rinnovate» e «noi a Spilamberto, non vogliamo farci cogliere impreparati e non vogliamo farci imporre delle decisioni dall'alto».

Studiamo «per sapere quali alternative avremo davanti e per poterne poi discutere coi cittadini, mettendo sul piatto delle opzioni ragionate e che abbiano dei fondamenti solidi - prosegue il capogruppo - e chi oggi parla di decisioni già prese vuole solo spostare l'attenzione dal vero centro del discorso, ossia quello di avere uno Studio di Riordino Istituzionale di alto livello che consenta ai cittadini di prendere decisioni migliori per il futuro del loro territorio».

CASTELVETRO Domenica l'inaugurazione della struttura

Il Natale porta un dono ai volontari Ipes festeggia la sua nuova sede

CASTELFRANCO

Nell'ambito dei festeggiamenti per il Natale domani si terrà un'importante iniziativa per e con il volontariato castelvetrese. «Nel programma del Natale a Castelvetro - spiega Fabrizio Amorotti, Assessore al volontariato - si inserisce questo appuntamento che prevede alle ore 10.30 l'inaugurazione e apertura della nuova sede del corpo volontari Ipes», in centro storico in via Cialdini 11. Si tratta di «un importante e meritato risultato, per un'associazione che opera e vigila sul territorio». Dopo anni di precarietà finalmente l'associazione avrà una propria sede che facilita il coordinamento e la gestione delle proprie attività a servizio dei cittadini e delle tante manifestazioni e iniziative. Si prosegue alle ore 11.30 presso la sala consigliare per un momento di approfondimento sull'importanza del volontariato in un ter-



ritorio, del ruolo educativo che le associazioni ricoprono soprattutto per le nuove generazioni, del l'importante ruolo della Consulta del Volontariato, che coordina promuove e facilita la collaborazione fra associazioni, ne è un esempio la sinergia nata fra l'Ipes stessa e l'AVIS di Castelvetro. Nella mattinata, infatti, l'associazione IPES farà una donazione di fondi all'AVIS di Castelvetro, siamo di fronte ad un bel esempio di collaborazione e di volontariato per il territorio.

NONANTOLA Oggi a partire dalle 14,30 brindisi e regalin davanti all'agenzia Tempocasa

Una festa nelle Feste per la Nosadella

Ingresso libero. E tutto il ricavato andrà per ricostruire la trattoria



RICORDI La trattoria com'era prima dell'incidente che l'ha distrutta

CASTELFRANCO

"Natale per Nosadella" nasce dall'idea dei titolari dell'agenzia Tempocasa di Nonantola, Ivan Mola ed il suo socio Giuseppe Di Bona l'even-

to dedicato alla raccolta fondi per l'antica trattoria finita in cenere. Ivan e Giuseppe, abituati a fare donazioni in occasione del Natale, quest'anno hanno deciso di fare qualcosa di loro per il risto-

rante Nosadella, ed i suoi dipendenti, dopo l'evento che li ha visti coinvolti. L'iniziativa viene portata avanti con la collaborazione dell'Antica Cantina Gavioli, la quale metterà a disposizione Pignoletto per gli adulti e succo d'uva per i più piccoli per il brindisi. Verrà fatto un piccolo rinfresco a base del classico ma immanicabile pandoro, special guest Babbo Natale per i piccoli Nonantolani il quale farà dei regali ai bimbi e allieterà l'atmosfera con una bellissima coreografia. Verranno fatti dei regali ai partecipanti sia da parte di Tempocasa che dalla cantina Gavioli. L'offerta libera verrà devoluta totalmente al ristorante Nosadella nella speranza di allietare anche a loro la festa più attesa di tutto l'anno. Il tutto si svolgerà oggi dalle ore 14:30 alle ore 18:00 nel parcheggio an-

tistante l'agenzia Tempocasa situata in Via Vittorio Veneto 46 a Nonantola.

Per due giorni è chiusa la Strada Provinciale 14

NONANTOLA

Oggi e domani la strada provinciale 14 chiude per tutta la giornata in un tratto all'altezza del centro abitato.

Il provvedimento destinato a creare qualche disagio, consente, però lo svolgimento della manifestazione "Natale a Nonantola". Sul posto saranno indicati i percorsi alternativi sulla viabilità comunale e provinciale.

FANANO Il progetto è di notevole importanza per il Comune e favorisce l'accesso alle piste

Strada per gli impianti del Cimoncino in fase di ultimazione, investimento da oltre un milione di euro

FANANO

Sono in fase di ultimazione i lavori sulla strada comunale che, dal centro di Fanano, porta alla stazione sciistica del Cimoncino e all'impianto sei posti. Un progetto che ha visto un investimento totale di 1.050.000 euro in opere in cemento come cordoli, rifacimento e allargamento ponti e carreggiata con i costi coperti in parte dal ministero dello Sviluppo economico, 395mila euro, e dal contributo sostanziale della Provincia di Modena per 655mila euro. Il progetto, nato nel 2011 con lo scopo di rendere più fruibile e turisticamente più attrattivo



la strada Fanano-Cimoncino, la strada d'accesso alla stazione sciistica, ha visto l'inizio dei lavori nella primavera del 2015.

Ad oggi i lavori sono al 70% del completamento e restano solo da concludere alcuni interventi di allargamento di curve e tornanti e di asfaltatura, previsti per la primavera del 2016.

«Avevamo l'obiettivo di allargare la strada per permettere l'accesso ai bus turistici e stimolare il turismo verso il Cimoncino - spiega Lorenzo Lugli, ex Sindaco di Fanano e ora assessore all'Urbanistica e

all'Edilizia privata - Ora speriamo che questi interventi possano portare i risultati sperati. Nel frattempo posso dire che sono soddisfatto ed orgoglioso del risultato ottenuto. Credo che sia stato creato un valido supporto alle decine e decine di imprenditori che investono sul turismo sia nella stazione che in tutto il Comune di Fanano. Tenuto conto del periodo economico del mio mandato, durante il quale le risorse pubbliche a disposizione erano estremamente ridotte, penso sia stato un grandissimo ri-

sultato portare a casa e a Fanano questi contributi. A questo proposito ringrazio il Ministero e la Provincia per il provvidenziale aiuto».

Soddisfazione anche da parte del sindaco di Fanano Stefano Muzzarelli, che spiega come «questo intervento si doveva fare, il turismo in montagna è da potenziare prima di tutto nei servizi base come in questo caso nella viabilità, abbiamo puntato quindi al miglioramento sensibile della principale arteria turistica del Comune di Fanano per consentire in maniera più agevole il raggiungimento della storica stazione del Cimoncino».

PAVULLO Il consigliere Davide Venturelli ha presentato una mozione sulla situazione di rischio nella località

«Attraversamento pericoloso ai Baldaccini»

«E' necessario installare la segnaletica verticale per rendere il passaggio sicuro per i pedoni»

PAVULLO

Si tratta di una strada molto trafficata che attraversa il centro di Pavullo e in cui sono presenti passaggi pedonali molto spesso poco illuminati. A far presente la situazione all'amministrazione è il consigliere della lista civica «Insieme per Pavullo», Davide Venturelli, che ha presentato una mozione per chiedere l'installazione della «segnaletica verticale luminosa per segnalare attraversamento pedonale lungo la via Giardini a Madonna dei Baldaccini».

Il consigliere spiega che «la località Madonna dei Baldaccini è attraversata fin dal 1776 dalla via Giardini, strada statale 12 dell'Abetone e del Brennero, arteria principale della viabilità montana. Ogni giorno il traffico che attraversa questa borgata è veramente intenso, ma per i pedoni non esiste marciapiede. Madonna dei Baldaccini ospita diverse attività commerciali, un ufficio postale ed un oratorio molto frequentato nelle festività religiose. Questa località, insieme a quella vicina di



Sant'Antonio, soffre del problema ricorrente della presenza di fitti banchi di nebbia, che a causa delle particolari caratteristiche geo-fisiche della zona, sono davvero frequentissimi dall'autunno fino alla primavera inoltrata. L'attraversamento pedonale della via Giardini è pertanto

molto rischioso, ed in passato si sono già verificati gravi episodi ed incidenti. Per cercare di alleviare tale criticità ed aumentare la sicurezza dei pedoni invito il Consiglio comunale ad impegnare l'amministrazione a interfacciarsi con Anas e con tutti gli enti preposti per installare in corrispondenza della località Madonna dei Baldaccini un sistema di segnaletica verticale luminosa atta ad evidenziare la presenza di un attraversamento pedonale. A tale proposito si ricorda che una struttura simile è già presente lungo la via Giardini a Sant'Antonio, in corrispondenza del bivio di via Boccaccio, ed è stato rivelando uno strumento molto utile per tutti».

Venturelli precisa poi che «spero che l'amministrazione si prenda l'impegno di realiz-

zare quanto prima un'infrastruttura del genere. La situazione dei pedoni nel nostro Comune è da sempre precaria, e gli incidenti delle ultime settimane, sia in via Corsini che in via Marchiani, non sono che gli ultimi di una preoccupante serie. Ci sono molte segnalazioni riguardanti la carenza di illuminazione sia in centro storico che nella zona delle Arcate, nonostante i lavori in corso. Per Sant'Antonio ed i Baldaccini poi il problema è doppio, perché a causa della nebbia i rischi aumentano esponenzialmente per tutti. So bene che con strutture come quella richiesta nella mozione non si risolverà radicalmente il problema, ma spesso sono questi piccoli accorgimenti a fare la differenza».

(m.r.)

PAVULLO Il circolo locale del partito traccia un bilancio delle nuove adesioni ottenute sul territorio

«Tesseramento Pd, adesioni superiori al 90% rispetto al 2014»

«Ad oggi ha raggiunto quota 280 iscritti. Si conferma così come una delle realtà più strutturate e presenti»

PAVULLO

«Approssimandosi ormai la fine dell'anno, abbiamo deciso di stilare un primo bilancio sull'andamento del tesseramento in città e siamo lieti di poter confermare come a Pavullo registriamo adesioni superiori al 90% rispetto al 2014, anno in cui il numero delle tessere aveva registrato un incrementato se confrontato con quello precedente». Così il segretario del Pd di Pavullo Thomas Facchini sottolinea i dati sull'andamento della campagna di tesseramento di quest'an-

no. «Il Circolo del Partito democratico di Pavullo ha fatto il punto sulla campagna di tesseramento per l'anno 2015, che ad oggi ha raggiun-



to quota 280 iscritti - spiega Facchini - Pavullo, riportando nell'anno corrente una percentuale di adesioni superiore al 90% rispetto al 2014, si conferma così come una delle realtà più strutturate e presenti sul piano provinciale. La crisi della politica ha portato negli ultimi anni a scaricare sulla forma partito tradizionale parte delle responsabilità legate alla disaffezione. Spesso e volentieri questo tipo di lettura è scaturita anche dalla comodità derivante dall'archiviare i problemi riguardanti la crisi delle culture politiche come semplice ne-

cessità di superamento di forme organizzative considerate obsolete. Oggi ovviamente un aggiornamento risulta necessario, ma riteniamo che il mantenimento per quanto possibile di comunità politiche organizzate e strutturate rappresenti una garanzia e una necessità per la qualità della politica. Se nel nostro piccolo siamo lieti di poter mandare un segnale positivo, riteniamo possa essere costruttivo per lo stesso Pd aprire anche a livello nazionale un più ampio ragionamento in merito allo stato organizzativo e politico del partito».

IN BREVE

Pavullo, alla Cornice presepi e dipinti di Ricci

Anche quest'anno, la galleria La Cornice in Via Umberto a Pavullo ospita dei presepi e dei dipinti del maestro Giuseppe Ricci. Le atmosfere sono quelle pavullesi e dintorni.

Ricci delinea in maniera perfetta i profili del nostro Appennino, cogliendo momenti incantati al chiaror lunare o pomeriggi soleggiati alternati a favolosi percorsi innevati. L'artista diventa così un narratore della sua terra. Per chi volesse visitare questa mostra può farlo fino al 10 gennaio tutti i giorni dalle ore 9 alle 12.30 e dalle 16 alle 19. La galleria La Cornice è aperta anche la domenica dalle 16.30 alle 19.

«Un plauso come sempre va alla galleria La Cornice - spiega lo scrittore Oscar Cervi - che si prodiga per far sì che tutti gli artisti abbiano la possibilità di farsi conoscere. La disponibilità e la gentilezza di Cinzia e famiglia è ormai riconosciuta e prima o poi qualsiasi artista, che sia pittore, fotografo o scrittore, passa da questa sala di rappresentanza, dedicata a coloro che nel dna hanno la passione per la cultura in tutte le sue facce».

LO «ZOO» SOTTO CASA



ANIMALI La più piccola anatra europea in Italia è svernante. Solo pochi esemplari nidificanti

La 'fucilata' acquatica dell'alzavola

L'ambiente ideale di questo anseriforme? Le zone umide di acqua dolce

Oggi parliamo della più piccola anatra europea l'Alzavola (anas crecca). Le misure di questo anatide sono le seguenti: apertura alare 60 centimetri peso circa 350/400 grammi.

Anatra di superficie, l'Alzavola in Italia è svernante e solo con pochi esemplari estiva e nidificante; l'ambiente ideale di questo anseriforme sono le zone umide di acqua dolce, come paludi, stagni, laghi, fiumi e torbiere. In inverno la si può osservare anche in lagune o lungo le coste marine.

Tra aprile e maggio costruisce tra la bassa vegetazione un nido ben nascosto, dove solitamente depone tra le 8 e la 11 uova che si schiudono dopo 23 giorni di cova portata avanti dalla sola femmina. I piccoli abbandonano il nido appena nati, ma sono in grado di volare solo dopo un mese di vita.

Come tutte le anatre di superficie si invola perpendicolarmente dalla superficie dell'acqua.

Animale gregario l'Alzavola possiede un volo potente e rapido che si sviluppa solitamente a bassa quota, in gergo lo si definisce una «fucilata».

Si nutre di vegetali e piccoli invertebrati che ricerca preferibilmente nelle ore notturne. Il dimorfismo sessuale è

molto accentuato, il maschio presenta capo e collo castani, con un ampio spazio verde scuro delimitato da una striscia giallo crema dietro l'occhio; la femmina è bruna striata di nero.

Lo specchio alare è verde e nero con riflessi metallici.

Le foto sono state scattate nelle vicinanze di Nonantola.

(Massimiliano Balugani)



IL PROGETTO DELLA PROVINCIA

Argini, parte piano contro le tane di istrici e tassi: oggi prova pratica con i coadiutori

Contro le tane di istrici e tassi sugli argini dei fiumi parte un piano di intervento coordinato dalla Provincia di Modena per limitarne la presenza tramite cattura; queste specie, infatti, essendo protette, non possono essere oggetto di interventi di selezione. A differenza delle nutrie (ricordiamolo, colpevolizzate da Aipo all'indomani dell'alluvione di due anni fa provocato dal cedimento dell'argine del Secchia).

Il piano prenderà il via nei prossimi giorni dopo la conclusione, oggi, di un



corso rivolto a coadiutori degli Atc sulle tecniche di cattura che si svolge dalle 8 alle 10 a San Martino Secchia in via Olmo in un'area attigua al ponte di San Martino.

Partecipano all'appuntamento Fabio Leonelli, comandante della Polizia provinciale, Rita Nicolini, responsabile della Protezione civile provinciale, Piero Milani, responsabile del Centro fauna selvatica «Il Pettorosso» di Modena che collabora al progetto e i tecnici incaricati dalla Provincia per svolgere il corso.

Shopping di Natale



LA SETA

**K
I
N
U**

 kinulaseta



SETA • FIBRE NATURALI • CONFEZIONI
ACCESSORI • COSMETICI

ORARI: A Dicembre aperto tutti i giorni fino al 24 compreso, dal 28 al 31 compreso: 8.30 - 12.00 / 15.30 - 19.00

Via Borelli, 46 • Modena | Tel. 059.235818

RIVENDITORE ESCLUSIVO



J. AND. C.
COSMETICS
COMO - ITALY

I COSMETICI PRODOTTI
CON LA SERICINA INTEGRA
LA PROTEINA DELLA SETA

LA LETTERINA A BABBO NATALE

Per Natale stupisci i piccoli di casa, ecco alcune idee: dai giocattoli ai vestiti

Tutti sanno quanto è importante il Natale per i bambini, e specialmente i regali di Natale. Per scoprire i desideri dei più piccoli un aiuto ce lo avete già: la consueta letterina di Babbo Natale. Tuttavia, chi non avesse accesso a questo magico oggetto rivelatore e spera comunque di meravigliare i piccoli di casa ha di fronte una vastissima scelta per lo shopping natalizio: regali divertenti ed educativi, grandi classici come peluche, giochi interattivi, bambole e costruzioni, o ancora giochi d'imitazione e veicoli elettrici, per tutti i gusti. Altra idea potrebbe essere quella di optare per l'abbigliamento, una scelta che farà felice anche i grandi di casa stavolta. Alcune proposte ve le facciamo noi: del famoso brand H&M abbiamo selezionati lo zaino dei "Minions" (12.99 euro) e questo grazioso pigiama in pile di "Frozen" (17.99 euro) mentre dalla casa Disney, il Disneystore, abbiamo pensato a questa adorabile felpe con cappuccio di "Il viaggio di Arlo" (26.90euro) e a questo giubbotto degli "Avengers" stile college (25.90 euro).





TEATRO COMUNALE
DI MODENA
fondazione

a Natale regala il Teatro

a Natale regala un "pacchetto" di spettacoli del Teatro Comunale Luciano Pavarotti ad un prezzo davvero speciale

TEATRO COMUNALE LUCIANO PAVAROTTI | stagione 2015-16

WIKICLASSICA

Piero Rattalino musicologo
Ilia Kim pianoforte
domenica 10 gennaio ore 16

+ OPERA

L'amico Fritz
Musica di **Pietro Mascagni**
venerdì 15 gennaio ore 20
oppure domenica 17 gennaio ore 15.30

PACCHETTO 1

PLATEA E PALCHI DI II E II FILA CENTRALI POSTI DAVANTI
da 34 a 64 anni euro **39,00** anziché euro **50,00**
da 28 a 33 anni euro **31,00** anziché euro **42,00**
oltre 65 anni euro **25,00** anziché euro **35,00**
da 19 a 27 anni euro **17,00** anziché euro **25,00**

PACCHETTO 2

PALCHI CENTRALI DI III E IV FILA E PALCHI LATERALI DI I E II FILA POSTI DAVANTI
da 34 a 64 anni euro **34,00** anziché euro **44,00**
da 28 a 33 anni euro **27,50** anziché euro **37,00**
oltre 65 anni euro **22,00** anziché euro **31,00**
da 19 a 27 anni euro **15,00** anziché euro **22,00**

Regalati o regala l'adesione alla Fondazione Teatro Comunale di Modena con un contributo

Diventa sostenitore

- a partire da **€150 annuali** potrai usufruire
- della visibilità su tutti i materiali editi dal Teatro
 - della priorità sull'acquisto di alcuni spettacoli della prossima stagione
 - dell'invito ad alcuni eventi speciali

Biglietteria del Teatro Comunale Luciano Pavarotti
corso Canalgrande 85 - telefono 059 203 3010 - fax 059 203 3011
biglietteria@teatrocomunalemodena.it | www.teatrocomunalemodena.it

SOTTO L'ALBERO Il regalo perfetto potrebbe essere un accessorio, un capo che completa il look e lo rende unico

Un 25 dicembre fashion per le giovani donne

Orecchini, anelli, zainetti e anche la cover per il cellulare



Ecco una serie di accessori cui ispirarsi per lo shopping natalizio. Se la vostra lei è una fashionista, il regalo perfetto potrebbe essere un accessorio, un capo che completa il look e lo rende unico, davvero irrinunciabile per le ragazze che amano essere notate. La nostra prima proposta è la cover (100 euro) per iPhone6 metallizzata a forma di labbra, firmato stella McCarthey. Un vero gioiello, perfetto per tutte le stagioni.

Insomma kiss me, Darling. Non potrete sbagliare se sceglierete di regalare il vero must di stagione, ormai diventato elemento irrinunciabile nell'armadio di tantissime ragazze: lo zainetto in pelle o in eco-pelle nero. Praticamente ogni brand, dalle grandi firme dell'alta moda alle catene di abbigliamento low cost come Zara,

H&M, Bershka, Pull and Bear e Accessorize. Lo potrete trovare in tantissime versioni e a prezzi diversi, dai 30 euro fino anche ai 300 euro. Come terza proposta, a celebrazione dell'inverno, abbiamo pensato ai graziosi orecchini di Pandora a forma di fiocco di neve (59 euro). Questi favolosi orecchini a lobo realizzati in argento sterling e decorati con pietre di zirconia cubica trasparente sono rifiniti a mano, e completeranno il look in ogni occasione, creando un nuovo punto di luce sul viso.

Infine vi proponiamo gli anelli con iniziale in corsivo di Spadarella, disponibili in tutte le misure al prezzo di 60 euro. Un dettaglio che richiama lo stile antico, ideale per completare il look sia di giorno che di sera.




Foto Studio Croma
fotocroma.it

Il Natale da noi è già arrivato!

Calendari formato 30x42 in qualità fotografica
a partire da € 4.00 (3 uguali € 10.00)

Servizio in studio + 6 calendari A3 annuali solo

€ 50.00

Offerta valida nei negozi
di Modena e Campogalliano
per info: Modena
info@fotocroma.it - 346 7692650

Campogalliano
campogalliano@fotocroma.it
344 0673955

UNA FESTA TRA I FORNELLI

Porta in cucina il tuo Natale, tanti gadget originali ti aspettano



In tv i programmi culinari sono diventati un vero "tormentone". Che si tratti di talent, di gare di cucina, di dimostrazioni di ricette o di show, in un modo o nell'altro, si parla di cibo. L'italiano medio sarà anche stanco di trovare l'ennesimo programma di cucina mentre fa zapping in tv, ma poi, puntualmente, ha voglia di mettersi alla prova ai fornelli, chissà magari proprio per stupire le persone che ama con le sue nuove doti di "piccolo chef". E allora, visto che la cucina non è più solo il regno delle mamme, delle nonne e delle persone esperte, perché non pensare a un bel regalo economico ed originale che cavalchi questa onda? Qualche spunto ce lo abbiamo noi pronto per voi, a cominciare da questo simpatico kit per realizzare il sushi in casa (Leifheit, 13.78 euro) per continuare con questo simpatico grembiule di superman (IBS, 17.57 euro), per fare del vostro uomo il "salvatore" della cucina.

Acquistabili online su www.dottorgadget.it, invece, abbiamo pensato a questa tortiera in alluminio a forma di chitarra elettrica (19.90 euro), per dar vita ai dolci più musicali che abbiate mai preparato, e alla "Tazza Slush Cuppy", un ingegnoso sistema per preparare granite fatte in casa, per esempio al gusto Coca Cola (46.98 euro).



Daniela A SAN POSSIDONIO (MO) **PAM**

Oltre 5.000 mq. di esposizione!

• MOBILI • ELETTRODOMESTICI • CALZATURE • SUPERMERCATO ALIMENTARE

1000 Idee regalo per il vostro Natale

BRUGI

Villaggio Artigianale - SAN POSSIDONIO (MO) | Tel. 0535/39210 0535/30295

LUCCICA Collane e bijoux, borse e pochette. Ma anche scarpe e accessori

Tendenze Natale 2015 in gioielleria e non solo: quest'anno l'accessorio è oro



Tra le vere tendenze di questo Natale rientrano indubbiamente gli accessori oro, perfetti per impreziosire anche i più classici dei look e conferire quel tocco di personalità in più alle donne che solitamente non amano azzardare nella scelta del proprio outfit. Potrete scegliere, tra collane e bijoux vari, borse e pochette, scarpe e accessori per i capelli, e completare il tuo look per le feste che ti farà brillare come una stella. In questo periodo piccoli e grandi marchi di moda si sono riempiti di capi di abbigliamento e accessori di una delle tinte più belle da sempre legate al periodo, dunque avrai solo l'imbarazzo della scelta a trovare

l'accessorio più adatto a te e all'occasione in cui intendi sfoggiarlo. Se volete puntare sull'orecchino per voi abbiamo pensato a questi di Zara (entrambi 12.95), mentre se preferite optare su una bella collana vi proponiamo questa etnica di Bershka (14.99 euro), da abbinare a una bella maglia o vestito a tinta unita. Come borsa abbiamo pensato a questa graziosa pochette gioiello di Mango (29.99 euro), con finitura metallizzata, manico a catena e chiusura a clip di metallo, mentre una scarpa che ci ha conquistato è questa decolleté elegante in textile nero, bianco e beige con applicazione di cristalli e cinturino alla caviglia di Cinti (149 euro).



LA PEPPINA
www.lapeppina.it
Life begins after coffee

Caffè in Capsule e Cialde di tutti i tipi e per tutte le macchine

Molinari **Balletti** **CaffèTHERIA ITALIANA**
 caffè italiano

OFFERTE INAUGURAZIONE

Macchina caffè compatibile sistema Nespresso € 59 con 100 capsule **OMAGGIO**

Macchina caffè compatibile Lavazza € 69 con 100 capsule **OMAGGIO**

Macchina caffè a cialde € 69 con 150 capsule **OMAGGIO**

Macchina caffè Illy Y3 sistema Iperespresso € 79 con 122 capsule **OMAGGIO**

Confezioniamo Ceste Natalizie personalizzate!

Via Statale 35 - Cà di Sola (MO) - Tel. 059.702339

tutti i marchi appartengono ai legittimi proprietari

CONCRETEZZA Caricabatterie, aspirapolveri e buoni da usare a discrezione

Addio al 'superfluo': alcune idee per un regalo intelligente e utile



Quest'anno siete convinti, niente regalini inutili. Ecco allora alcune idee intelligenti per venire incontro alle necessità di amici, parenti, colleghi di lavoro o compagni di università. 1) Carica batteria per auto, un articolo di piccole dimensioni ma pratico e semplice, per scongiurare l'eventualità di rimanere con il telefono scarico nei momenti meno opportuni (a partire da 6 euro). 2) Vassoio da divano, questo particolare modello può contare di una barra stabilizzatrice che viene inserita fra i due cuscini, così da contenere parte degli urti che possono essere causati da un movimento brusco mentre siamo presi a guardare un film in tv (4 euro) 3) Buono regalo, è uno strumento versatile e con una lunga scadenza, che solleva chi lo dona dall'onore di fare una scelta regalando a chi lo dona la possibilità di usarlo come meglio crede. Ormai tantissimi negozi mettono a disposizione buoni regalo, dalle librerie ai grandi marchi di abbigliamento, ma anche compagnie aeree come Alitalia e Ryanair, per volare dove e quando si vuole, conoscete qualcosa di meglio? 4) Robot Aspirapolvere automatico con telecomando ("Artur". Sirge, da 85.40 euro). La vostra amica o vostra moglie si lamenta in continuazione di quanto è stressante pulire casa? Facilitate la vita, grazie a questo oggetto potrà fare altre commissioni e tornare a casa, che "Artur" avrà già fatto il lavoro più sporco e detestato.



PRE-ISCRIZIONI

VIA FASOLIO
Via del Taglio 12, Modena
Tel. 3891875008

Papillon
Via Cervetta, 4 Modena
Tel. 059 221618 - Cell. 335394196

THIS IS MY TOWN MODENA

ORGANIZZATO DA
LUPPI CARBURANTI
autostrada Secchia-est

PRE-ISCRIZIONI

PLAY OFFER MODENA
Via Emilia Ovest, 366 Modena
Tel. 059 3367172

Miam cafe
C/O Salsogno
Corso Canalchiaro, 128 Modena
Tel. 059 223257

"CAMMINATA DEL 1° GENNAIO 2016"
IN PIAZZA GRANDE

NON COMPETITIVA
percorso di km. 18
Percorso: km. 6 - km. 12 - km. 18

Ritrovo ore 16 Partenza ore 17
Iscrizione € 13
con maglia tecnica + zainetto
ristoro finale + "tortellino party"
premi in natura ai primi tre arrivati
per ogni percorso

Informazioni:
Roberto 335.394196



Concerto musicale dell'Associazione Musicale "Tutta un'altra musica"
Valeria Zuccolti Sinevra Sofiassi

CON IL PATROCINIO DEL Comune di Modena e in collaborazione di MODENAFEST e ModenaCorriere.it



Centro Fitness e Massaggi

Via Cervetta, 4 - Modena - Centro storico
Tel. 335 394196 - 059 221618
Roberto

O
F
F
E
R
T
A

1 MESE PALESTRA
prezzo speciale Natale
Euro 25

5 DOCCE ABBRONZANTI
10 minuti cadauna
Euro 15 totale

L
I
M
I
T
A
T
A

NATURA Spunti per prodotti che rispettano l'ambiente

Natale green? Al via con i regali bio

Non solo alimentari, ma anche cura del corpo



Scegli il tuo regalo nel negozio Naturasi più vicino, ti aspettano prodotti biologici provenienti da aziende che rispettano la Terra e le persone. Non solo prodotti alimentari ma anche per la cura del corpo, della casa e degli amici animali. Per arricchire la tavola dei vostri cari per le feste vi segnaliamo, per esempio, questo dolce vegan di farro Baule Volante (10 euro), realizzato a mano con farina di farro di agricoltura biologica ed ideale per chi ha scelto di non includere nella propria dieta ingredienti di derivazione animale. Per i prodotti naturali ed ecobio per la salute e la bellezza dei capelli. Vi consigliamo la linea Amavital Capelli, più costosa delle linee più pubblicizzate della grande distribuzione magari, ma si sa che i capelli richiedono un'attenzione speciale e questi prodotti sono davvero di qualità. Infine se volete coniugare biologico e solidarietà allora rivolgetevi alla Bottega Oltremare della vostra città, dove troverete tanti prodotti del commercio equo e solidale: alimentari, artigianato per la casa e la persona, abbigliamento, cosmesi per la cura personale, bomboniere e idee regalo. Se siete bio-addicted allora vi piacerà sicuramente Lush, il brand di cosmesi inglese che ha conquistato il mondo con la sua filosofia: utilizzo di ingredienti vegetariani o vegani e il rifiuto a qualsiasi forma di sperimentazione sugli animali. Prodotti di bellezza per la cura del viso e del corpo, profumi, prodotti per il make up, per i capelli e molto altro.



FRANCA *mode*

ABBIGLIAMENTO - ACCESSORI

Strada Barchetta, 120 - Modena - Tel. 059.822106

SVENDITA TOTALE

dal **20%**
al **60%**

FINO AL 31 DICEMBRE 2015

cessazione attività



ALTRO MONDO Un modo per aiutare gli altri

Le feste al di là del proprio giardino Uno sguardo a chi ha più bisogno



Con la campagna natalizia 2015, "la Speranza mette radici", Libera (che quest'anno compie vent'anni), supporterà alcuni progetti di recupero e riqualificazione di beni confiscati. Oltre a idee regalo all'insegna della tradizione enogastronomica, puoi donare a Libera tramite conto corrente postale o bonifico bancario, tutti i dettagli sul sito ilnataledilibera.it



Per Natale sostieni l'associazione Chernobyl di Maranello, Fiorano e Formigine. Acquistando un panettone al cioccolato, classico o un pandoro (5 euro) sosterrai il Progetto Chernobil a fa-

vore dei bambini bielorusi, e riceverai anche un simpatico omaggio. Per prenotazioni: Marcella 3471334691, Barbara 3384891452, Francesca 3922980057



Il centro missionario di Carpi propone il libro "La casa degli angeli" scritto dalla missionaria Suor Angela Bertelli: il 50% del ricavato andrà per il mantenimento della struttura di Bangkok, in Thailandia, dove suor Angela si occupa della cura ed assistenza di bambini con gravissime disabilità fisiche.

Bangkok significa "città degli angeli". Qui sorge, nella parrocchia di Nostra Signora della Misericordia, la Casa degli Angeli dove sono accolti bambini disabili e le loro mamme in un contesto che giudica la disabilità come frutto di una colpa personale, quindi fonte di emarginazione.



Aspettando la notte di S.Lucia, oggi dalle ore 8 alle 20 presso l'ingresso dell'ospedale di Carpi i volontari dell'associazione Amici del Perù distribuiranno panettoncini artigianali e splendidi Angioletti arricchiti da cioccolatini degli "Amici del Perù", offerti dal Forno Rosa Pietro e Figli di via Marco Polo, 65 Carpi (Mo).



In occasione del Natale "Amazzonia sviluppo" propone regali solidali con il finissimo cioccolato Dolcem, con i prodotti cosmetici a base di materie prime naturali di Natura Amazzonica, e da quest'anno anche con l'Aceto Balsamico del Duca di Modena. Sosterrai così un impegno a favore delle fasce più fragili della popolazione indigene dell'Amazzonia e ora anche delle famiglie vulnerabili di Modena.

MAURO VI ASPETTA AL

NUOVO BIANCO 2

Annalisa srl

**MAURO E LO STAFF
VI AUGURANO BUONE FESTE
E VI INVITANO AD APPROFITTA
RE DI TANTISSIME IDEE REGALO
CON SCONTI ECCEZIONALI**

ALCUNI ESEMPI :

TRAPUNTA SINGOLA MASHA E ORSO
€ 120 sconto 50% € 60
TRAPUNTA MATRIMONIALE BASSETTI
€ 98 sconto 50% € 49
TOVAGLIE NATALIZIE A PARTIRE DA € 5

NOVITÀ: COPRIDIVANO E COPRIPOLTRONA ANTIMACCHIA
20% DI SCONTO
MATERASSI MEMORY DA UNA PIAZZA : € 300
SCONTO 60% € 120

E A TUTTI UN SIMPATICO OMAGGIO!

Via della Pace, 61/a - Castelnuovo Rangone (MO) Tel. 059.537230 • Fax 059.537486
P.zza Toscanini (alle Arcate) - Pavullo (MO) Tel. 0536.23598 • Cell. 337.561565
Via Pietro Mascagni - Pavullo (MO)
e-mail: info@nuovobianco2.it

LETTURE Sotto l'albero molti preferirebbero trovare un volume. Alcuni consigli

Libri, un Natale da sfogliare

Dai più venduti a quelli meno conosciuti

FABIO VOLO
è tutta vita

Stavano così bene insieme, cosa è successo alla loro vita? Cosa è successo ai due chiusi in una camera d'albergo con il cartello "non disturbare" sulla porta? Dove sono finite la passione, la complicità? Il libro di Fabio Volo si immerge nella quotidianità di una coppia, nell'evoluzione di un amore.

Federico Toth

**La sanità
in Italia**

Il sistema sanitario italiano ha un'architettura complessa, distribuita su più livelli e caratterizzata da un complicato intreccio di pubblico e privato. Le varie parti del sistema non sempre sono ben integrate tra loro, e spesso al paziente tocca fare da "fattorino". Il presente volume costituisce una bussola per orientarsi nel nostro sistema sanitario. Che differenze si riscontrano tra una regione e l'altra? Quali sono i nostri diritti in quanto utenti del Servizio sanitario nazionale? Quali le sfide che la sanità italiana dovrà affrontare nei prossimi anni?



In questo volume, che fa seguito al precedente "Medio Oriente. Una storia dal 1918 al 1991", Marcella Emiliani ripercorre le tappe dei tentativi fatti in Medio Oriente per concretizzare una proposta politica alternativa all'Islam, prima dell'11 settembre e soprattutto dopo, quando con la lotta globale al terrorismo si è riproposta una contrapposizione netta tra "noi" e "loro", uno scontro tra realtà apparentemente inconciliabili cui si è tentato di dare un nome nuovo, il ben noto "scontro di civiltà".

DALL'AUTORE DEL *SUGGERITORE*
DONATO CARRISI
LA RAGAZZA NELLA NEBBIA
ROMANZO

La ragazza della nebbia è il nuovo romanzo di Donato Carrisi, ambientato ad Avechot, tra la nebbia delle Alpi. L'auto dell'agente speciale Vogel è finita in un fosso, fortunatamente senza gravi conseguenze ma Vogel è sotto shock e non ricorda perché è lì e come ci è arrivato perché in realtà dovrebbe trovarsi da tutt'altra parte...



L'epica storia d'amore tra la giovane Alma Belasco e il giardiniere giapponese Ichimei: una vicenda che trascende il tempo e che spazia dalla Polonia della Seconda guerra mondiale alla San Francisco dei nostri giorni. «Ci sono passioni che divampano come incendi fino a quando il destino non le soffoca con una zampata, ma anche in questi casi rimangono braci calde pronte ad ardere nuovamente».

Antica FOMA
PROSCIUTTIFICIO & SALUMIFICIO

Antica Foma srl Via Limpido 85, - 41015 Nonantola (Modena)
info@anticafoma.it - www.anticafoma.it

VERSO LA NOTTE DI SAN SILVESTRO

Capodanno: alcuni consigli di look per una serata da non dimenticare



La festa di Capodanno è la festa perfetta dell'anno per sfoggiare un look indimenticabile davanti alle persone che ami. Diciamo a voi belle signore, anche a quelle che solitamente osano meno questa potrebbe essere l'occasione giusta per azzardare qualcosa di più "impegnativo". Ancora non sapete come festeggerete l'arrivo del 2016? Non importa, noi abbiamo pensato a un outfit perfetto da sfoggiare al ristorante quanto a una serata danzante in un locale. Ecco alcune idee da cui prendere ispirazione per la vostra notte magica. 1) Abito con cintura staccabile (Mango, 49.99 euro) 2) Scarpe décolleté traforate con tacco in pelle (Zara, 59.95 euro) 3) Giacca modello blazer lungo con doppia abbottonatura (Zara, 59.95 euro) 4) Borsa a tracolla nera, stampato rettile (Marella, 119 euro).



RIGHI

arredamenti

PER INTERNI S.r.l.

www.righiarredamentiperinterni.it
info@righiarredamentiperinterni.it

ULTIMI GIORNI!

LA TUA FEBAL FINO A 1.800 EURO IN MENO!

Incentivo statale del 50%

OGGI PIU' CHE MAI MANGIARE A CASA FA RISPARMIARE



**febal
casa**

LA TUA CASA COME NESSUNA.

SOLIERA Via A. Toscanini, 11 - Tel.059.567777 - Fax 059859397
Chiuso festivi e lunedì mattina

MODENA febal casa

Chiuso festivi e lunedì mattina

CUSCINI, LAMPADE E DECORAZIONI

Arredo, come rendere la casa un nido di atmosfere natalizie



Ecco alcune idee cui ispirarti per addobbare al meglio la tua casa per le feste natalizie. 1) Federa da cuscino di lino color panna ricamato a fiori. (Zara Home, 40x40, 35.99 euro) 2) Arredo da parete bianco e nero ispirato all'American Dream, una decorazione che aggiungerà un tocco metropolitano e industriale al tuo soggiorno. (Maisons du Monde, 39.99 euro) 3) Lampada da tavolo color bianco, per creare una morbida luce d'atmosfera nella stanza della tua casa (Ikea, 12.99 euro) 4) Contenitore per dolci natalizi in porcellana bianca con decorazioni rosse e dorate (Villeroy e Boch, 43.90 euro) 5) Portacandele in metallo color oro (H&M, 4.99 euro)





AGENZIA ASTE PUBBLICHE

PER LA OFFICE SRL

www.agenziaastepubbliche.it

DA NOI TROVI SEMPRE GRANDI OCCASIONI
 di **ARREDAMENTO**, ALTA GAMMA di **IMPORTANTI**
DITTE ITALIANE solo **MERCE NUOVA** e **GARANTITA**



VASTA SCELTA DI CAMERE






ARREDAMENTI COMPLETI PER COPPIE
FINANZIAMENTI A TASSO E ANTICIPO ZERO
PRIMA PASSA DA NOI!!!

SEDE
 CASTIGLIONE D/STIVIERE (MN)
 0376 670555

FILIALE
 POGGIO RUSCO (MN)
 0386 740161

FILIALE
 CREMA (CR)
 331 2033358

CONFARTIGIANATO. FORTI, PERCHÉ SISTEMA.



Da 70 anni, Lapam Confartigianato Imprese
incarna la storia, la cultura e l'orgoglio
della piccola impresa Italiana.

 www.lapam.eu
059 893 III



LAVORO La Cgil si dà dati della Regione che certificano un aumento delle assunzioni (+6,7%) e dei contratti non a tempo (+23%)

Jobs act, «a Modena tutto come prima Solo 1 contratto su 4 è indeterminato»

MODENA

La Regione ha pubblicato gli ultimi dati sul mercato del lavoro: il focus sulla provincia di Modena evidenzia come nel periodo gennaio-settembre di quest'anno siano state 105.117 le assunzioni (+6,7% rispetto a un anno fa), di cui 81mila a tempo determinato e 24.117 a tempo indeterminato, in aumento del 23,1%.

Sulla differenza che resta tra i due tipologie si concentra la critica della Cgil modenese. «Praticamente non è cambiato nulla», dice Claudio Riso, responsabile mercato del lavoro del sindacato. «Da anni le proporzioni tra occupati a tempo indeterminato e determinato sono le stesse: ogni 4 nuovi contratti solo uno è a tempo indeterminato. Era così negli anni scorsi, continua ad essere così anche oggi, nonostante l'enorme propaganda sui presunti effetti del Jobs Act. Dunque a ridare fiato all'occupazione non è servita la cura da cavallo del Governo fatta di massicci incentivi economici e drastico taglio dei diritti per i lavoratori».

Aumentano comunque, rispetto allo stesso periodo dell'anno scorso, i contratti a tempo indeterminato, «ma va ricordato», puntualizza Riso, «che una spinta decisiva all'utilizzo di questa tipologia contrattuale viene da almeno due fattori: dalla fragile ripresa dettata però dalla congiuntura internazionale e dai corposi incentivi di cui beneficiano le imprese che assumono a tempo indeterminato. Oltre 8mila euro all'anno per 3 anni. Cosa accadrà dal primo gennaio 2016, quando gli importi di questi incentivi diminuiranno



«VOUCHER NUOVA FRONTIERA DELLA PRECARIETA'» Claudio Riso, responsabile mercato del lavoro alla Cgil Modena

ranno notevolmente?».

«Dai dati - fa poi notare - non è possibile desumere quanti tra quelli indicati siano nuovi contratti e quanti invece trasformazione di preesistenti contratti a tempo determinato. E' verosimile però che, analogamente a quanto accade sul piano nazionale, buona parte di questi lavoratori fossero già occupati con contratti a termine e poi stabilizzati, per poter fruire degli sgravi dando

luogo all'effetto sostituzione».

«Riassorbire l'occupazione persa dall'inizio della crisi economica non sarà semplice né tantomeno veloce» chiude il sindacalista della Cgil, ricordando anche il «massiccio utilizzo» dei voucher, «nuova frontiera della precarietà». E invocando «una discussione pubblica fuori da ogni propaganda» sul rilancio dell'occupazione «stabile e di qualità».

“**Riassorbire l'occupazione persa per la crisi non sarà facile, serve una discussione pubblica fuori dalla propaganda**”

ca fuori da ogni propaganda» sul rilancio dell'occupazione «stabile e di qualità».

(fra.tom)

LA MAPPA DELLE NUOVE ASSUNZIONI Pelli e calzature in controtendenza

Insegnanti e agricoltori quasi tutti a termine Più donne in commercio e tessile

MODENA

Guardando alla tipologia dei nuovi assunti nel periodo gennaio-settembre 2015, si nota un picco nei settori di istruzione e agricoltura. Quasi tutti i contratti sono in questi casi a tempo determinato (evidente l'incidenza della stagionalità), mentre tra i dati più «bilanciati» quelli delle costruzioni, dove a fronte di 5.694 nuove assunzioni, 2.397 sono a tempo indeterminato e dei trasporti e comunicazioni (quasi 3mila su 7mila sono non a termine). Pur con numeri esigui, i nuovi contratti nell'industria di pelli, cuoio e calzature sono a netta maggioranza indeterminati: 207 su 255.

Il panorama delle assunzioni è sostanzialmente equilibrato a livello di genere: poco più di 54mila è maschile, mentre sono intorno ai 50mila i contratti a personale femminile, che predomina nella pubblica amministrazione, oltre che nel tessile e nel commercio.

Nel rapporto della Regione si fa il punto anche sugli ammortizzatori sociali: emerge una significativa riduzione delle ore di cassa integrazione (-32,6%) ri-



Ammortizzatori sociali: calo netto delle ore di cassa integrazione ma in mobilità la maggioranza è over 50

spetto al periodo gennaio-settembre del 2014. Nella provincia di Modena quest'anno, sono comunque state autorizzate dall'Inps oltre 7 milioni di ore di cig, di cui 5 milioni nel manifatturiero. E cresce la componente ordinaria della cassa: +13,7% in totale e +31,9% nella manifattura, dove però crolla quella in deroga (-66,6%).

Risulta inoltre più che di-

mezzata la quantità di lavoratori che nel periodo si è iscritta alle liste di mobilità: in un anno si è passati da quasi 1600 a poco più di 700, anche se è indicativa a livello di impatto sociale la quota (235) di over 50, tuttora la maggioranza anche tra i licenziati per esubero di personale, che nelle liste, a fine settembre erano nel complesso quasi 5mila.

(fra.tom)



«PER NOI UN OBBLIGO MORALE» Valter Caiumi, presidente di Confindustria Modena

RIFORMA Confindustria spiegherà le novità in un convegno

Scuola-lavoro, in tre anni un'alternanza per oltre 40mila

MODENA

Dopo la riforma della scuola, la partecipazione delle imprese alla realizzazione dei percorsi di studio, l'apertura di stabilimenti e laboratori, lo scambio di conoscenza tra insegnanti, imprenditori e studenti, diverranno pratiche sempre più frequenti e abituali. Ecco dunque che Confindustria Modena organizza un incontro

tra imprese e istituti superiori per affrontare gli aspetti operativi della riforma.

L'appuntamento è per mercoledì 16 dicembre alle ore 16.15 presso l'auditorium Fini di via Bellinzona. Interverranno Valter Caiumi, presidente di Confindustria Modena, Paolo Cavicchioli, membro di giunta con delega all'Education di Confindustria Modena, Laura Gianferrari, dirigente dell'Ufficio scolasti-

co regionale, Omer Bonezzi e Francesca Giuliani, dirigenti scolastici del Primo Levi di Vignola e dell'Itis Fermo Corni di Modena, Maria Cristina Zanti, dirigente dell'Itis Fermi di Modena.

Nel corso del prossimo triennio gli studenti chiamati a fare l'alternanza scuola-lavoro saranno circa 42mila a Modena e provincia (1,5 milioni in tutta Italia). A regime, spiega Confindustria, la spe-

sa dello Stato si aggirerà sui 100 milioni di euro annui. Gli studenti degli istituti tecnici e professionali dovranno svolgere almeno 400 ore nell'ultimo triennio di studi, gli studenti dei licei almeno 200. Attualmente, le scuole che svolgono percorsi di questo tipo non superano mediamente le 70-80 ore.

«L'alternanza scuola-lavoro obbligatoria è una delle più significative innovazioni introdotte dalla recente riforma scolastica», afferma Valter Caiumi. «Noi imprenditori abbiamo l'obbligo morale di impegnarci e prendere parte a questo processo di rinnovo».

ECONOMIA E POLITICA | 'desiderata' di Rete Imprese in vista dei bilanci di previsione

«Tasse, i Comuni seguano la legge di stabilità»

«Si fermi la crescita fiscale, togliendo l'Imu dagli immobili strumentali»

MODENA

A restare le dinamiche di crescita fiscale, con particolare riferimento a Tari e Imu dalla cui applicazione vanno esclusi i beni strumentali d'impresa; destinare una quota degli oneri di urbanizzazione a progetti di rigenerazione urbana; riorganizzare i livelli istituzionali, puntando sulle fusioni e favorendo così nuovi investimenti: semplificare le procedure amministrative dando vita a commissioni ad hoc; combattere l'evasione, nonché vecchie e nuove forme di abusivismo; incrementare gli investimenti di risorse e uomini sul tema della sicurezza.

Sono queste, in sintesi, le richieste di Rete Imprese Italia - aggregazione tra Confcommercio, Cna, Confesercenti, Fam, Lapam e Licom - ai comuni modenesi in vista dell'elaborazione dei bilanci di previsione 2016.

«In un quadro di lieve ripresa economica, alimentata da dinamiche internazionali favorevoli, vanno messe in campo - afferma Giorgio Vecchi, presidente provinciale di Confcommercio e coordinatore di Rete Imprese - misure strutturali, a livello centrale ed in periferia, capaci di mettere al centro le ragioni delle micro piccole e medie imprese italiane, che rappresentano il 98% del tessuto produttivo, danno lavoro a quasi il 52,5% degli occupati, realizzando il 69% del fatturato del Paese».

«La legge di stabilità - puntualizza Umberto Venturi, presidente provinciale di Cna - ha finalmente imboccato la strada della riduzione, pur lieve, delle tasse, che va perseguita anche a livello locale, con particolare riguardo a Imu e Tari: continua-



mo a ritenere che l'Imu non debba essere applicata agli immobili strumentali - capannoni, negozi etc ndr - e che sulla Tari vada strutturato un sistema tariffario capace di fotografare la reale produzione di rifiuti, mixando tra metri e capacità produttiva ed anche correggendo la ripartizione ormai superata tra utenze domestiche e non domestiche». A proposito di Imu della sua deducibilità totale relativamente a capannoni, negozi

etc, Venturi spiega come Cna abbia già calcolato l'impatto che avrebbe: «La tassazione complessiva per le pmi modenesi scenderebbe del 3,6%, passando dall'attuale 59,8% al 56,2%».

«Crediamo poi - continua Massimo Silingardi, presidente provinciale di Confesercenti - che, anche a fronte dei processi in atto e che avverranno di conversione e rifunzionalizzazione di pezzi di aree industriali-artigianali delle nostre città de-



ASSOCIAZIONI A sinistra Venturi, presidente di Cna, sotto Silingardi di Confesercenti. Qui fianco (a sinistra) Munari di Lapam e Vecchi (a destra) di Confcommercio



sertificate o in grande crisi 'di identità', sia utile riservare una quota dei relativi oneri di urbanizzazione a progetti di rigenerazione urbana che pongano al centro il tema della valorizzazione e rinascita del commercio e artigianato di vicinato».

«Ribadiremo ai comuni - precisa Luigi Munari, presidente provinciale di Lapam Confartigianato - che riorganizzare i livelli istituzionali, semplificare le procedure e sburocratizzare sono assi di intervento prioritari: bisogna puntare con forza sulle fusioni per avere una leva in più sul terreno degli investimenti, armonizzare su scala di area vasta i principali regolamenti di politi-

ca locale ed in tal senso proporranno la costituzione di commissioni miste che in un arco temporale determinato, definiscano gli ambiti e le procedure da semplificare».

«Un altro tema - dichiara Giorgio Vecchi - ci sta particolarmente a cuore ed ha a che fare con la tenuta delle regole di leale concorrenza: quello dell'abusivismo. Che tocca storicamente diversi settori - ristorazione, locali notturni, artigianato di servizio - ma che sta dilagando in nuovi comparti, come quello della ricettività, dove una miriade di esercizi ricettivi abusivi e veicolati da piattaforme di prenotazione on line, inquinano il merca-

to con un'offerta parallela, sfuggendo a qualunque norma in materia di fisco, previdenza, lavoro, igiene e sicurezza e ordine pubblico».

Proprio in tema di sicurezza e ordine pubblico, Lapam, Confesercenti, Fam Confcommercio e Cna, anche a fronte dell'escalation di delittuosità verificatosi nelle ultime settimane, chiedono un potenziamento del presidio territoriale, investimenti sul tema della videosorveglianza, la forte compartecipazione dei comuni al Fondo Sicurezza della Camera di Commercio, nonché l'adozione di progetti sperimentali di videosorveglianza privata sulle principali aree critiche del territorio.

Sulle tariffe della Tari: «Occorre una fotografia reale della produzione di rifiuti, mixando metri e capacità produttiva. La ripartizione tra utenze domestiche e non ormai è superata»

RACCOLTI 15MILA EURO

Emil Banca festeggia 120 anni di vita con una donazione all'Ant

MODENA

Emil Banca festeggia 120 anni di vita con una donazione di 15 mila euro all'Ant (Associazione nazionale tumori). I soci della banca di credito cooperativo presente a Modena, Bologna e Ferrara hanno donato circa 7.500 euro durante il concerto organizzato nei giorni scorsi a Bologna per celebrare il 120esimo anniversario della banca, fondata nel 1895 a Baricella. La cifra raccolta in sala - si legge in una nota - è stata poi raddoppiata da Emil Banca. Il presidente dell'istituto Giulio Ma-



gagni e il direttore generale Daniele Ravaglia hanno consegnato l'assegno di 15 mila euro a Raffaella Pannuti, presidente della Fondazione Ant. Tra Ant ed Emil Banca esiste da anni un rapporto di reciproca

collaborazione. Quest'anno sono stati oltre 200 i soci Emil Banca che si sono sottoposti a esami diagnostici salvavita gratuiti su melanoma e tiroide presso le strutture e i medici dell'Ant.

IERI L'INAUGURAZIONE Più tecnologia e meno contante

Bper, anche a Bologna la filiale "del futuro"

BOLOGNA

Dopo l'inaugurazione del nuovo modello di filiale lo scorso ottobre nella sede di Reggio Emilia, è stata inaugurata ieri a Bologna, alla presenza dei vertici dell'istituto e delle autorità, la seconda filiale Bper Banca realizzata con le logiche di servizio e di utilizzo dello spazio che caratterizzano il nuovo concetto di filiale bancaria.

Il rinnovamento riguarda l'agenzia 19 di Bologna, in via Irnerio, che si trova nel cuore della città. Sul territorio bolognese - si legge in una nota della banca - Bper opera con circa 50 dipendenze.

La nuova filiale, il cui concept è stato sviluppato da



DINN!, società milanese di design, assicura elevati standard di sicurezza, grazie all'utilizzo di moderne soluzioni tecnologiche e alla significativa riduzione del denaro contante.

«Questa seconda filiale inaugurata fa parte di un pia-

no di ammodernamento della rete che interesserà, nell'arco di un triennio, circa 40 filiali in tutta Italia», ha dichiarato il vice direttore generale di Bper Banca Pierpio Cerfoli. (In foto Antonio Rosignoli, responsabile della direzione territoriale tosco-emiliana)



SPORT



E-mail sport@primapagina.mo.it

PRIMA PAGINA

SABATO 12 DICEMBRE 2015



di ANDREA MELLI

SERIE A Nell'anticipo del Mapei Stadium i neroverdi cercano un altro colpo per restare in zona "europea"

Sassuolo col Toro per continuare a sognare

Difra: «Loro simili a noi, Ventura è uno dei migliori»

«Abbiamo alternato prestazioni buone ad altre meno brillanti, ma veniamo dall'ottima prestazione contro la Sampdoria: dobbiamo replicare quella prova con la stessa voglia di aggredire gli avversari, con concentrazione ed attenzione». Eusebio Di Francesco vorrebbe rivedere un Sassuolo in versione Marassi, laddove i neroverdi hanno sciornato la miglior prestazione della stagione. Ma occorre guardare avanti e il Torino, che plana al "Mapei Stadium" dopo il pareggio acciuffato all'ultimissimo con la Roma, rappresenta ostacolo tosto e mai, sin qui, battuto in casa. «Ci aspetta una gara contro un'ottima squadra e uno dei migliori allenatori nel panorama italiano come Ventura». E allora, quali le similitudini tra Sassuolo e Torino, due tra le migliori realtà italiane? «La politica societaria dei granata alla ricerca di giovani italiani da far crescere la reputazione molto corretta, con investimenti oculati. In estate hanno fatto un mercato valido, acquistando calciatori che anche noi avevamo seguito in passato. Da questo punto di vista le idee - spiega il tecnico pescarese - dei due club sono simili». E a proposito di mercato, con la "finestra" che si apre fra una ventina di giorni, Eusebio taglia corto. La concentrazione è riposta solo sul presente. «Penso esclusivamente al match di domani (oggi ndr), non dobbiamo farci distrarre da certi discorsi. Dovremmo cercare di ottenere il massimo prima della sosta natalizia: massimo rispetto per l'avversario ma stare sul pezzo rimane fondamentale».



LA FORMAZIONE Con Magnanelli out Missiroli ancora play Ballottaggio Floccari-Defrel. Peluso mascherato?



MOMENTO SI' Per Sergio Floccari

Senza capitano Magnanelli, senza Berardi che deve scontare l'ultimo turno di squalifica, ma con Peluso che ha recuperato ed è nella lista dei 23 convocati. Dovrebbe, usiamo il condizionale, essere della gara dal 1', magari indossando una mascherina utile per proteggerlo dopo l'intervento al setto nasale. Con l'ex juventino, derby personale per lui, classica difesa a 4. Davanti a Consigli, Vrsaljko a destra e la solita coppia centrale formata da Acerbi e Cannavaro. In mediana, an-

cora Missiroli come playmaker; Pellegrini confermato nel ruolo di mezz'ala, mentre Biondini e Laribi si giocheranno il terzo posto utile. Davanti invece, come sempre è un'incognita generale. Floccari o Defrel a fare la prima punta? Le due reti di Sergio farebbero propendere per il calabrese, ma Eusebio non è nuovo a colpi di scena. Difficile lasciare fuori il Politano visto a Genova, così come Sansone, anche se Floro Flores scapita.

(a.m.)

TIFOSO GRANATA DOC

Chiambretti: «Faremo un muro di piastrelle... a centrocampo»

Tempo un'ora e Piero Chiambretti risponde all'sms. Non tradisce, non sa dire: «Grazie, ma non mi interessa. Ti saluto e basta». In questo senso è unico, nel rapporto popolarità-disponibilità. E in fondo è rimasto quell'omino che si aggirava in tv con l'impermeabile, pardon per strada, a caccia di personaggi dalla involontaria e spiccata comicità.



SHOWMAN Piero Chiambretti

E allora nel messaggio Piero scrive che «Sassuolo è bella realtà, del calcio pulito. Il Torino dovrà sudare per fare risultato. Per fortuna fa freddo...».

Chiambretti è un esperto di torinismo, un sostenitore della religione granata. Quella fede totalizzante è abbracciata dagli allenatori di volley Mauro Berruto e Chicco Blengini, dai giornalisti Gian Paolo Ormezzano e Mario Giordano, parzialmente da Vittorio Feltri, totalmente da Matteo Dotto (Mediaset).

Piero studia il calcio, nel tempo libero e allora annota che «la statistica nelle partite con il Sassuolo è favorevole al To-

rino». Sì, però la scorsa stagione i neroverdi avevano vinto all'Olimpico, con gol di Floro Flores...

Tranquilli, la battuta arriva. «Giocheremo facendo un muro di piastrelle, a centrocampo».

Fuor di metafora, ha un pizzico di ragione, Pierino il valdostano, 59 anni, per 3 abitanti anche a Parma. I granata opporranno anche 5 uomini, in mezzo al campo, per arginare le triangolazioni sassolesi a folle velocità. Fulminanti come i giochi di parole di Chiambretti, da Canale 5 a Modena, via telefonino.

(Silvia Gilioli e Vanni Zagnoli)

SERE B- DOMANI IL MODENA A CROTONE Contro la capolista del campionato. Le parole di Crespo

«Sempre in zone calde, ma con più certezze»

«Il poker di Granoche? Mi basta la metà. Nardini sia un esempio per tutti»

Domani in casa del Crotone capolista: per il Modena impegno in apparenza proibitivo, ma da affrontare sulla spinta della fondamentale vittoria col Bari. Crespo, la cui panchina è stata rinsaldata dai tre punti targati Nardini e Granoche, fotografa il momento della sua squadra. «C'è consapevolezza che siamo sempre in zone calde e che andiamo ad affrontare la prima in classifica in trasferta. Ma abbiamo delle certezze in più: se facciamo le cose che dobbiamo fare, diventiamo anche coinvolgenti per la gente e per l'ambiente. Basta poco».

L'attacco sarà ovviamente guidato da Pablo Granoche, che ha ritrovato il gol contro il Bari e che nella scorsa stagione allo Scida ne fece quattro. «Mi va bene anche la metà di quello che ha fatto l'anno scorso», ride Valdanito, prima di ricordare la sua carriera da calciatore: «In certi stadi e contro certi avversari andava tutto bene, speriamo succeda anche a Pablo contro il Crotone».

Tra i leader di un Modena che ora cerca con-



SOCIETA'

Bilancio, l'Azionariato popolare si astiene

L'Azionariato popolare del Modena interviene sull'approvazione del bilancio del club luglio 2014-giugno 2015. «Al momento del voto la Cooperativa Azionariato Popolare Modena Sport Club - si legge in una nota - ha scelto l'astensione per esprimere il proprio dissenso nei confronti della gestione finanziaria del club. I soci hanno dato mandato al cda di incontrare a breve termine la Dirigenza del Modena FC per chiedere chiarimenti».



IN CERCA DI CONTINUITA' Crespo a sinistra e sopra Granoche, che a Crotone l'anno scorso ne segnò quattro

tinuità c'è Riccardo Nardini, che per Crespo, prima del match col Bari col tecnico in pesante discussione, aveva speso parole importanti. Il mister ribatte: «E' un ragazzo

serio, che non ha mai smesso di credere in se stesso. Mi ha dimostrato che voleva giocare e che la squadra aveva bisogno di lui. Riccardo sia un esempio per tutti».

Se facciamo le cose che dobbiamo fare, diventiamo anche coinvolgenti per la gente

“ Se facciamo le cose che dobbiamo fare, diventiamo anche coinvolgenti per la gente ”

Serie B: oggi otto partite

PROGRAMMA . Oggi ore 15: Avellino-V. Lanciano, Livorno-Cagliari, Pescara-V. Entella, Pro Vercelli-Cesena, Salernitana-Ascoli, Spezia-Latina, Ternana-Como, Vicenza-Brescia. Domani: Bari-Perugia (12.30), Crotone-Modena (20.30).

Lunedì: Novara-Trapani (20.30).

CLASSIFICA. Crotone 37; Cagliari 36; Bari 32; Novara 31; Cesena 31; Cesena 27, Brescia 27; Pescara 25, Entella 25; Perugia 24, Trapani 24; Livorno 22; Spezia 21; Vicenza 20, Latina 20, Pro Vercelli 20; Avellino 19, Ternana 19; Modena 18; Ascoli 17; Salernitana 17; Lanciano 14; Como 10.

VOLLEY A1 FEMMINILE Le bianconere stasera in trasferta nell'anticipo con diretta Rai (20.45)

La Liu Jo cerca il pass per i quarti di coppa Italia Beltrami avverte: «Bolzano squadra che combatte»

Solo tre giornate al termine del girone di andata, primo importante traguardo della stagione della Master Group Sport Volley Cup di Serie A1 Femminile. Tra l'imminente weekend e martedì 22 dicembre, infatti, si delinea il quadro degli accoppiamenti dei quarti di finale di Coppa Italia: le prime otto della classifica al giro di boa si affronteranno secondo i classici incroci (1^ contro 8^, 2^ contro 7^ e così via) in gara secca a metà febbraio, le vincenti accederanno alle finali del 19-20 marzo. Quattro squadre sono già matematicamente qualificate: Igor Gorgonzola Novara, Imoco Volley Conegliano, Pomi Casalmaggiore e Nordmeccanica Piacenza, irraggiungibili dalle squadre che ora occupano le posizioni oltre l'ottava. Per i restanti quattro posti, favorite innanzitutto Liu Jo Modena e Savino Del Bene Scandicci, rispettivamente a 17 e 16 punti. Dietro la bagarre coinvolgerà presumibilmente fino al 22 dicembre almeno 5 squadre, Club Italia compreso.

Flebilis speranze di chiudere il girone tra le prime 8 ce le ha anche il Sudtirolo Bolzano, che deve assolutamente vincere le tre partite che la separano dalle vacanze di Natale. A cominciare dall'anticipo di questa sera contro la Liu Jo Modena, in diretta alle 20.45 su Rai Sport 1 e Rai Sport HD (canali 57 e 557 del digitale terrestre) con il commento di Marco Fantasia e Andrea Lucchetta. Un match certamente difficile per le

altoatesine, reduci da cinque sconfitte consecutive ma mai così nette: sia con Casalmaggiore che con Piacenza le ragazze di Fabio Bonafede si sono mostrate all'altezza, con la dominicana Brayelin Martinez sempre più a suo agio nel campionato italiano (quarta migliore realizzatrice del torneo): Possibile il rientro al palleggio di Brcic, che ha avuto dei problemi fisici al collo che l'hanno costretta a guardare da fuori alcune partite, in diagonale con la brasiliana Mari. Al PalaResia arriverà dunque il team di Alessandro Beltrami e della bolzanina Raphaela Folie, alla ricerca di punti per non perdere contatto dalle primissime della classe. Sabato scorso le bianconere si sono arrese a Conegliano, ma anche a detta del giovane coach, non hanno espresso una cattiva pallavolo. La diagonale tinta di azzurro formata da Valentina Diouf e Francesca Ferretti è pronta a colpire: «Bolzano è una squadra che lotta, combatte e ha anche giocatrici di qualità», ha avvertito Beltrami negli scorsi giorni.

CLASSIFICA. Igor Gorgonzola Novara 21, Imoco Volley Conegliano* 21, Pomi Casalmaggiore 20, Nordmeccanica Piacenza 20, Liu Jo Modena 17, Savino Del Bene Scandicci 16, Foppapedretti Bergamo 13, Metalleghes Sanitars Montichiari* 12, Unendo Yamamay Busto Arsizio* 12, Obiettivo Risarcimento Vicenza 10, Club Italia 9, Sudtirolo Bolzano 6, Il Bisonte Firenze 3.



COACH Alessandro Beltrami della Liu Jo

Volley D maschile: vola il Marano

MARANO 3
MARITAIN MODENA 0

(25-21, 25-16, 25-19)

MARANO: Mastellone 5, Govoni 1, Greco 15, Sargenti 14, Ugolini 9, Tagliuzucchi 11, Santi lib, Ceci, Azzani ne, Cipriani 2, Gamberini ne, Quartieri ne. All. Reggiani

MARITAIN: Bompani, Vaccari, Pamini, Graziadei, Riva, Copelli, Casari, Lauriola, Baraldi, Navone, Sgarbi, Bonaccini lib.

All. Caselli

Arbitri: Marano - Malpighi

Note Durata set: 25', 20', 24', Marano: ace 8, bs 3, muri 7

MARANO. Dopo lo stop della scorsa settimana riprende la corsa dei ragazzi del Marano Volley, che tra le mura amiche della palestra Torlai sconfiggono in una gara senza storia la Maritain Modena. Con la squadra di nuovo al completo arriva un successo per 3-0 senza possibilità di replica per gli avversari che devono alzare bandiera bianca rimanendo a contatto solo nella prima metà di ognuno dei tre parziali. Da lì in avanti si scava puntualmente il solco che gli ospiti riescono a colmare in parte solo nel primo parziale, annullando cinque set point prima di capitolare. (A.L.)

Volley giovani: Vignola in testa al girone

E' entrata nel vivo la stagione anche per tutto il settore giovanile della L.J Volley e per tutte le altre squadre a marchio Amendola Volley Modena. Dopo Under 16 e Under 14 griffate Liu Jo Modena, anche l'Under 18 è partita con il piede giusto mettendo in carriera tre vittorie da tre punti in altrettante gare disputate. L'ultima in ordine di tempo, il 3-0 su Vignola di mercoledì sera, ha regalato la vetta solitaria della classifica con un punto di vantaggio su Ravenna e tre sull'Anderlini, prossimo avversario nella giornata del 16 dicembre. In una squadra rinnovata, con diversi innesti dalla passata stagione, coach Baraldi sta trovando sempre più certezze come testimonia l'ottima prova fornita contro un avversario reduce dai successi per 3-2 su Faenza e Rimini nelle prime due gare.

Parallelamente a regalare grandi soddisfazioni è anche la squadra Under 13 che, marchiata per l'occasione Amendola Volley Liu Jo (foto sotto), nelle giornate di lunedì e martedì ha disputato, vincendolo per la seconda volta consecutiva, il trofeo "Coppa Acli" disputato a Lastra a Signa. Nell'edizione 2015 si sono affrontate otto delle migliori squadre italiane di categoria, oltre alle giovani bianconere infatti erano presenti Cus Siena, sconfitta in finale, Pallavolo C9 Riva del Garda, Pallavolo Fuzeccio, Pallavolo Valdarnolsieme, Valdinievole Volley, Volley Livorno e Volley Club le Signe.



PODISMO

Sport e solidarietà a braccetto per il Modena Runners Club



nella Sala Polivalente di Corlo di Formigine si è tenuta la prima cena sociale del Modena Runners Club. Il neo gruppo podistico conta quasi un centinaio di iscritti a circa 3 mesi dalla nascita. E' affiliato con Modena Atletica, che sostiene la crescita dell'atletica provinciale soprattutto in ambito giovanile, e con Modena Triathlon, che segue gli amanti della triplice distanza.

La cena, ideata da Giancarlo Gorrasi (responsabile eventi del gruppo), è stata preparata e servita dai volontari dell'Osteria della Solidarietà di Aseop ed Ad-

mo. L'incasso della serata è stato devoluto per la costruzione della "casa di Fausta", struttura di Aseop che sorgerà all'interno dell'area del Policlinico, destinata all'accoglienza dei piccoli pazienti in cura presso il reparto di oncematologia pediatrica e alle loro famiglie.

Durante la cena il presidente Alberto Cattini ed il responsabile tecnico dott. Giacomo Carpenito hanno riassunto i risultati ottenuti negli ultimi 3 mesi dell'anno in corso con le premiazioni degli atleti che si sono distinti nei vari campionati provinciali e

nazionali (il vice presidente e punta di diamante del team Filippo Capitani, Roberta Mantovi, Federica Ruggeri e Giuseppe Mentto).

Sono poi stati illustrati gli obiettivi per i primi 6 mesi dell'anno che verrà ponendo l'attenzione alle principali competizioni a cui parteciperà il gruppo, in particolare i campionati italiani CSI di cross calendarizzati ad aprile.

Infine è stata presentata la prima manifestazione che organizzerà il Modena Runners Club: la 39ª edizione del Campaz Mudnes ereditata dalla polisportiva

S.Donnino che collaborerà alla realizzazione dell'evento assieme a CSI. Il 20 dicembre alle ore 9 avrà luogo la Christmas Run, camminata non competitiva di 5/11 km, e alle ore 10 partirà la terza edizione della S.Donnino Ten, gara regionale Fidal di 10 km con un percorso molto veloce, ideale per tentare il proprio record sulla distanza. Il Club questo Natale favorirà l'associazione malati reumatici dell'Emilia Romagna con la vendita di panettoni e pandori artigianali (da prenotare entro domenica 13/12) al prezzo di 10 euro l'uno.



Podismo: successo per la prima Camminata di Quartiere Centro Storico

■ **MODENA.** La prima Camminata di Quartiere - Centro Storico organizzata dal Dopolavoro Ferroviario ha visto la partecipazione di 1.500 podisti che hanno sfidato una temperatura di 3 gradi nell'affrontare il percorso dell'ex Manifattura Tabacchi, Parco Novi Sad, Parco Ferrari Centro Storico, Giardini Ducali, infine il Mef Casa Ferrari. Soddisfatto il presidente Gianni Dallari per la partecipazione nonostante la concomitanza con un'altra gara podistica. Presente Paola Francia promotore con il coordinamento Podistico Acsi, Csi Uips, e la famiglia di Max Righi a cui era dedicato il 7° memorial.

Prossima camminata a Cogento domenica 13.



MODENA La New Holland

(Mario Salvadori)



MODENA La Podistica Formiginese e a destra la Pod. S.Vito



LE PREVISIONI DEL TEMPO IN REGIONE

Legenda



OGGI
 Probabile nebbia diffusa.
 Vento assente.
 Temperature: 3°C la minima e 8°C la massima.
 Zero termico a 2450 metri.

DOMANI
 Banchi di nebbia.
 Vento assente.
 Temperatura minima di 6 °C e massima di 8 °C.
 Quota 0°C a 1800 metri.

DOPodomANI
 Banchi di nebbia mattutini.
 Vento da NE con intensità di 2 km/h. Raffiche fino a 4 km/h.
 Temperature: 6°C la minima e 7°C la massima.
 Quota 0°C a 1700 metri.

LE PREVISIONI A MODENA

Sabato 12 DICEMBRE	NOTTE		MATTINA		Domenica 13 DICEMBRE	NOTTE		MATTINA		Lunedì 14 DICEMBRE	NOTTE		MATTINA	
Nebbia	Coperto		Nebbia		Nebbia		Nebbia		Nebbia		Nebbia		Nebbia al mattino	
Temperatura	4 °C		6 °C		6 °C		6 °C		6 °C		6 °C		6 °C	
Umidità	96%		92%		99%		98%		99%		99%		98%	
Precipitazioni	deboli		assenti		deboli		deboli		deboli		deboli		deboli	
Vento	SW 3 km/h debole		moderato		NE 3 km/h debole		ENE 3 km/h debole		ENE 4 km/h debole		ENE 3 km/h debole		ENE 3 km/h debole	
Temp. percepita	3 °C		5 °C		6 °C		6 °C		6 °C		6 °C		6 °C	
Zero termico	2580 m		2480 m		1950 m		1760 m		1840 m		1750 m		1750 m	
	POMERIGGIO		SERA			POMERIGGIO		SERA			POMERIGGIO		SERA	
Coperto	Coperto		Coperto		Nebbia		Nebbia		Nebbia		Nebbia		Nebbia	
Temperatura	8 °C		7 °C		7 °C		6 °C		7 °C		7 °C		7 °C	
Umidità	90%		99%		96%		97%		96%		99%		99%	
Precipitazioni	deboli		deboli		deboli		deboli		deboli		deboli		deboli	
Vento	moderato		NE 4 km/h debole		moderato		NW 2 km/h debole		NE 2 km/h debole		moderato		moderato	
Temp. percepita	8 °C		6 °C		8 °C		6 °C		7 °C		6 °C		6 °C	
Zero termico	2460 m		2330 m		1750 m		1770 m		1710 m		1640 m		1640 m	

L'ALMANACCO DEL GIORNO

Rilevazione dati polveri sottili (PM10) - Fonte Arpa Emilia Romagna

Piacenza	64	Ravenna	76
Parma	65	Faenza	65
Reggio nell'Emilia	76	Forlì-Cesena	57
Modena	69	Rimini	68
Bologna	68		
Imola	61		
Ferrara	68		

I valori sono espressi in micro g/m³
 Il valore limite di legge è previsto a 50 micro g/m³

Il Sole

Sorge alle 07:37

Tramonta alle 16:39

La Luna

Primo Quarto 18/12/2015

Piena 25/12/2015

Ultimo Quarto 02/01/2016

Nuova 10/01/2016

Per la vostra pubblicità su

LA NUOVA PRIMA PAGINA

L'informazione quotidiana di Modena e Provincia

Uffici commerciali

Agenzia Generale di Modena - Gianluca Reggianini

Via Emilia Est, 1058/C - Tel. 059 281700 - Fax 059 280666

amministrazione@pubblicitaeditoriale.it



Speciale MODA

Natale sottosopra

Dicembre è un mese di rinnovamento: il 21 cade il solstizio d'inverno, giorno in cui il sole raggiunge la sua altezza minima rispetto all'orizzonte. Da questo momento la luce, che ha progressivamente ceduto ore all'oscurità, comincia a riconquistare spazio: con il progressivo allungarsi delle giornate, prende dunque avvio il lento cammino verso la primavera, che si spera porti abbondanti raccolti e cibo per tutti. Il solstizio d'inverno è dunque un momento di rinascita, e come tale è stato all'origine di tante feste pagane. I Romani, per esempio, in questo periodo celebravano il "Natale dell'invitto", cioè i natali del nuovo sole; gli Egizi la nascita del dio Horus, i Greci quella di Dioniso, gli Scandinavi quella del dio Frey. I cristiani sostituirono queste ricorrenze con il Natale come lo conosciamo - la celebrazione della nascita di Gesù, portatore di pace per tutta l'umanità - mantenendo però alcune delle antiche tradizioni, come lo scambio di doni e il fatto che Natale è, da sempre, sinonimo di abbondanza. È evidente anche oggi: non c'è altra occasione in cui le città si vestono eleganti, con luci e decorazioni che contribuiscono a creare un'atmosfera di festa; tutti desideriamo imban-

dire laut pranzi e cene, portando in tavola cibi ricchi e raffinati; indossiamo persino abiti comprati per l'occasione oppure scelti con cura, per mostrarci al meglio e sottolineare l'importanza dell'occasione. Dato il periodo storico e gli eventi che di recente ci hanno coinvolto, ho come l'impressione che questo sia un Natale sottosopra. Per di più, l'abbondanza cui eravamo abituati latita ormai da un tempo molto lungo: ci aprestiamo a festeggiare ancora una volta un Natale povero di fiducia nei "grandi raccolti" primaverili e messo alla prova nei valori che ogni anno rinnoviamo in questo periodo. Essendo una persona che vede sempre il bicchiere mezzo pieno, però, voglio credere che questa possa essere l'occasione per riscoprire un modo di vivere il Natale antico e semplice. Ricordo quando, da bambina, gioivo alla sola vista della stella cometa che sormontava l'albero e per la presenza di tutte le persone cui volevo bene sedute attorno allo stesso tavolo. Era un momento speciale perché, per un giorno, i malumori, i problemi e le complicazioni del mondo dei "grandi" venivano lasciate da parte, per fare spazio all'allegria, al buon cibo, alle storie dei nonni e alla gioia di essere tutti insieme. Credo che

questo sia il regalo che davvero i nostri figli ricorderanno. Certo, contano anche i pacchetti, ma poco importa cosa conterranno. Non vorrei sembrare ipocrita: ho sempre amato fare regali. Mi piace pensare alle persone che li riceveranno mentre li scelgo, cercando di fare in modo che siano proprio le cose giuste, quelle che strapperanno loro un sorriso e le spingeranno a portarli con sé nel tempo, ricordandosi di me. Non penso però che sia necessario spendere un capitale: da piccola, quando di soldi in famiglia ne circolavano pochi, regalavo caramelle o bigliettini colorati; cose semplici, ma pensate e fatte con il cuore. I regali secondo me sono veri e propri doni, ed è insito nello spirito del donare il non aspettarsi nulla in cambio. Anche perché abbiamo già avuto tutto: non siamo già stati destinatari di un dono grande e prezioso, quando arriviamo a pensare di regalare qualcosa a qualcuno? Quest'anno proviamo insieme a raddrizzare questo Natale sottosopra proprio così: doni, oggetti scelti con cura, un tavolo imbandito di sapori antichi, sorrisi sinceri, un pensiero d'amore per chi è lontano, uno per chi non c'è più e uno per chi non ha la nostra stessa fortuna. Auguri a tutti.

Gabriella Franchini



Vestiti per le feste

Orientarvi nel mondo delle tendenze per le feste vi sembra impossibile? Niente panico: eccovi qualche consiglio per apparire eleganti, raffinate e alla moda. Il classico tubino nero, magari arricchito da accessori color rosso o oro, è sempre bello, ma quest'anno potreste scegliere dei pantaloni, anche morbidi o a palazzo, abbinati con una camicetta morbida e una giacca di taglio maschile. Un'ottima alternativa sono gli abiti rossi, che sono stati proposti da tutti gli stilisti con giacche nere, oppure maglioni e cappotti grigi o color cammello: l'importante è che siano morbidi (anche oversize). Chi ama il corto può optare per un minidress blu notte finito con accessori neri e argento; ma si può anche decidere per una gonna in tulle portata con un maglione over nei colori base (bianco, blu, grigio), oppure aggiornare gli spacchi, i tagli e gli inserti di trasparenze. Quanto ai colori, chi ama il classico po-

trà decidere per il nero o il blu, oppure le tonalità dei grigi e dei rosa antico o pastello, mentre chi vuole osare potrà optare per un bellissimo rosso. Per la verità quest'anno è stato proposto anche tanto colore: a parte il nero (opaco o trasparente) e il bianco (sempre super raffinato e adattissimo alle feste), sono di grande tendenza i colori caldi come il rosso (non solo vibrante e intenso ma anche nelle tonalità bordeaux, magenta e rubino), il giallo senape, l'ocra, il giallo e l'arancione vitaminico. Il verde militare, il blu navy e il grigio (anche metallico), insieme a nuances pastello come il cammello e il nude, infine, sono perfetti per realizzare mise sofisticate. Mi raccomando, la parola d'ordine dovrà essere "grazia": se usate i colori, non eccedete con gli accessori. In fondo, mescolare sapientemente gli elementi significa creare un equilibrio: nell'indisposizione, meglio togliere che aggiungere!

Geneviève
Gabriella Franchini





CULTURA & SPETTACOLI



E-mail redazione@primapagina.mo.it

PRIMA PAGINA

SABATO 12 DICEMBRE 2015

RASSEGNA

Suoni entro le mura, ultimo appuntamento alla Rocca di Vignola

VIGNOLA

Alla Rocca di Vignola un concerto omaggio a Dante Alighieri, in occasione dei 750 anni della nascita. Si conclude così domani la dodicesima edizione del ciclo "Suoni entro le mura": i giovani compositori-musicisti del Conservatorio "G.B. Martini" di Bologna presentano il loro Concerto "Après une lecture du Dante".

Alle ore 16.30 alla Rocca di Vignola nella Sala dei Leoni e dei Leopardi si terrà un program-

ma di concerti su Dante che cominceranno con Christen Mootoosamy che offrirà il Notturmo per pianoforte.

Si rinnova anche per quest'anno l'incontro degli studenti del Conservatorio "G. B. Martini" di Bologna con la rassegna concertistica "Suoni entro le mura", che finora ha dato luogo a risultati di grande stimolo e soddisfazione.

Numerosi compositori giovani, anche giovanissimi, hanno prodotto lavori nuovi per questo evento, avvalendosi, per realizzarli, della

collaborazione di giovani cantanti e strumentisti, anch'essi studenti della stessa istituzione accademica.

Il 2015 segna i 750 anni dalla nascita di Dante Alighieri. Dunque, il filo che unisce i lavori presentati nel programma è la commemorazione del sommo poeta. Riattualizzare Dante attraverso nuove musiche non è stato molto difficile. Come si potrà facilmente rilevare, le vie che hanno percorso i giovani musicisti che si sono cimentati nella Commedia sono assai diverse.

IN SCENA L'opera pirandelliana sarà completamente rivisitata e si indagherà sulla perdita d'identità dell'individuo

PAVULLO

Osipite del quarto appuntamento della stagione teatrale di Pavullo, mercoledì alle ore 21, Tato Russo proporrà un adattamento dalle tinte surrealiste de *Il fu Mattia Pascal*, probabilmente il romanzo più conosciuto e apprezzato di Luigi Pirandello.

«Ma ignoravo allora che cosa volesse dire il non sapere neppur questo, il non poter più rispondere, cioè, come prima, all'occorrenza: io mi chiamo Mattia Pascal»: così, nell'incipit di una delle più importanti opere letterarie del Novecento, il personaggio-narratore rivela la perdita del proprio nome, privazione che lo costringerà a un'odissea introspettiva ormai assurda a simbolo dissacrante e geniale della frammentazione dell'io, della follia, della morte dell'individuo, e che, anche a distanza di anni, non smette di stimolare e avvincente grazie alla propria, impareggiabile modernità.

Come nella narrazione dello scrittore siciliano, lo spettacolo di Tato Russo indagherà la perdita d'identità dell'individuo e l'inquietudine

Il fu Mattia Pascal, il thriller onirico di Tato Russo

Il noto attore e regista italiano sarà al cinema teatro Mac Mazzieri



esistenziale caratteristica della contemporaneità, plasmando la materia pirandelliana secondo le logiche del teatro per arrivare a creare un linguaggio drammaturgico svincolato dalla pesantezza della struttura letteraria, con espressioni scarse e capaci di evocare situazioni oniriche.

Il poliedrico attore e regista napoletano reciterà nel doppio ruolo di Mattia Pascal e Adriano Meis, ma anche gli altri personaggi gravitanti intorno alla vicenda saranno interpretati dai medesimi artisti, in un continuo scambio di ruoli, maschere e personalità, quasi a scegliere di non



chiarire affatto, nello spettro delle rassomiglianze, la distinzione tra reale e fittizio.

L'atmosfera thriller abilmente orchestrata dalla regia di Russo eleverà poi il percorso di formazione del protagonista a ricerca edipica, con-

ducendolo inevitabilmente alla rivelazione finale, amara e non voluta: l'identità non esiste, le convenzioni sociali inchiodano l'essere umano a una realtà univoca che è però nient'altro che illusione; unica soluzione, dunque, porsi al

di fuori della vita, in un atteggiamento di estraneità e critica spietata del meccanismo sociale. Questo il viaggio di Tato Russo-Mattia Pascal, un percorso a ritroso dal baratro delle apparenze, con lo scopo di abbandonare la scorza imposta dal giudizio degli altri e mutare pelle, tentando una scoperta definitiva del proprio sé. L'allestimento ideato dal celebre artista farà sì che gli oggetti di scena si leghino a doppio filo con i concetti-cardine di questa tragicommedia: la specchiera rotta, le maschere da teatro greco, il libro impolverato guideranno lo spettatore, come molliche di pane sparse sul palco, alla comprensione della filosofia pirandelliana, alla scoperta del destino comune a tutti gli uomini che hanno il coraggio di guardarsi allo specchio e accettare umoristicamente di essere uno, nessuno e centomila.

APPUNTAMENTI La proposta si affianca alle serate di spettacolo

Conversando a teatro, arriva la compagnia de «L'onorevole»

MODENA

Anche quest'anno tornano ad affiancarsi alle serate di spettacolo le conversazioni del ciclo "Conversando di teatro" al Teatro Storchi e al Teatro delle Passioni.

Un'occasione per avvicinare i protagonisti della scena per confrontarsi in un contesto informale e per scoprire la complessità nascosta dietro a ogni

spettacolo.

Gli appuntamenti, promossi da Emilia Romagna Teatro Fondazione e da Associazione Amici dei Teatri Modenesi, vedranno la partecipazione di un "ospite" di volta in volta diverso in grado di apportare un contributo in riferimento a specifici temi trattati dagli spettacoli. In occasione delle repliche de *L'onorevole*, alle ore 17 la compagnia incontrerà il pubblico al Ridotto del Teatro Storchi. Partecipa Giuliano Barbolini.

Anche quest'anno dunque prepariamoci a non tenerci dentro le domande e i dubbi suscitati dagli spettacoli della stagione, "Conversando di teatro" ci offrirà le occasioni per condividerli in un salotto amichevole e informale.



CIRCOLO DEGLI ARTISTI Un libro estremamente interessante e documentato

Paola Giovetti presenta «La modella del Botticelli Simonetta Cattaneo Vespucci simbolo del Rinascimento»

MODENA

Si innamoravano tutti di Simonetta Cattaneo Vespucci, la più affascinante donna-simbolo del Rinascimento. La giornalista-scrittrice Paola Giovetti fa rivivere questa bellissima donna "la sans par" immortalata da Sandro Botticelli.

Alle ore 17, al Circolo degli Artisti di Modena la scrittrice-giornalista Paola Giovetti presenta il suo ultimo, bellissimo libro "La modella del Botticelli. Simonetta Cattaneo Vespucci simbolo del Rinascimento".

E' il 641esimo nei 60 anni di vita e attività del "Circolo degli Artisti" di Modena. E' un libro estremamente interessante e documentato. Infatti, Paola Giovetti, racco-

gliendo testimonianze, lettere e poesie, ha ricostruito l'epoca storica e la vita della giovane e bellissima Simonetta Cattaneo Vespucci, che ha lasciato un segno potente nella letteratura e nell'arte del suo tempo, il più fulgido che Firenze e l'Italia abbiano mai conosciuto, il Rinascimento. Nel libro, infatti, incontriamo Lorenzo il Magnifico, suo fratello Giuliano, Niccolò Machiavelli, i poeti Luigi Pulci, Angelo Poliziano, artisti come il Verrocchio, Leonardo, Domenico Ghirlandaio, Antonio Pollaiuolo, Piero di Cosimo, Filippo Lippi, Giorgio Vasari e, soprattutto, Sandro Botticelli, Maestro della Bellezza. Il racconto di Paola Giovetti è ambientato a Firenze, "la città più colta, brillante, affascinante e libera d'Italia e che resta un fenomeno unico nella storia". Nella Fi-

renze rinascimentale è vissuta la bellissima Simonetta Cattaneo Vespucci che "era nata a Portovenere ma viveva a Firenze, avendo sposato il nobile fiorentino Marco Vespucci, parente del celebre Amerigo, ed era considerata la più affascinante giovane signora della città. Tra i suoi ammiratori annovera il poeta Angelo Poliziano, che la canta nelle Stanze, Giuliano de' Medici, che molto l'amò e ne fu, sembra, riamato e addirittura il Magnifico Lorenzo, che la corteggiò e per lei scrisse deliziosi e nostalgici sonetti. Grazie a loro, Simonetta divenne la donna simbolo della straordinaria stagione umana, culturale e artistica che si era instaurata a Firenze nella seconda metà del Quattrocento. Ma il suo più grande ammiratore fu certamente Sandro Botticelli".

LE PIANTE AROMATICHE • Peperoncino



Il peperoncino fa parte della famiglia delle Solanacee, al genere Capsicum ed alla specie Annum. Si tratta di un arbusto perenne, che raggiunge un'altezza pari a 50-80 centimetri, che vanta un portamento eretto, con dei fusti particolarmente ramificati e foglie caduche, alterne, caratterizzate da una forma ellittica allungata, appuntite all'apice, con una colorazione verde intensa e ricche di peluria (in una quantità variabile in base alla cultivar). I fiori crescono singolarmente, caratterizzati da un tipico colore bianco e ognuno di essi si colloca sul nodo all'ascella della foglia. Nei territori italiani, la fioritura del peperoncino avviene

nel corso della stagione estiva. I frutti sono rappresentati dalle bacche di piccole dimensioni, con una forma ed una colorazione variabili in relazione alla varietà presa in considerazione. Nella prima parte della loro vita sono verdi, mentre una volta giunti a maturazione assumono colorazioni diverse in base alla specie considerata. All'interno dei frutti possiamo trovare un gran numero di semi biancastri, che sono rivestiti di un tessuto che viene chiamato placenta. I frutti hanno la particolare caratteristica di essere notevolmente piccanti, con un gusto gradevole che è dato da diverse sostanze iposolubili che si trovano nella placenta. Al-

cune specie di peperoncino sono rappresentate da *C. frutescens*, *C. pubescens*, *C. baccatum* e *C. chinense*. Le cultivar di peperoncino sono estremamente varie e si possono differenziare in relazione alla base delle caratteristiche dei frutti ed al livello di quanto sono piccanti. Il peperoncino si caratterizza per moltiplicarsi per seme, mentre la semina si deve eseguire in semenzaio nel corso del periodo compreso tra il mese di febbraio e quello di marzo. I semi devono essere inseriti all'interno di contenitori che presentano un substrato leggero e fertile che deve essere sempre inumidito; successivamente vanno conservati al buio per fare in

modo di favorire la germinazione che ha bisogno di temperature che sono comprese tra almeno 15 e 20 gradi centigradi. Nel corso del primo periodo del mese di maggio, le piantine possono essere trapiantate in piena terra o anche in pieno vaso. Le distanze di impianto devono essere di 40 centimetri tra le file e di 20 centimetri sulla fila, con una densità di 12 piante al metro quadro. Il peperoncino possiede molteplici proprietà: è considerato un vero e proprio antiossidante, aiuta nel dimagrimento, ha importanti principi nutritivi ed è considerato inoltre un cibo afrodisiaco in quanto permette la vasodilatazione periferica e quindi l'aumento dell'afflusso del sangue agli organi genitali. Oltre a ciò, il peperoncino ha proprietà antinfiammatorie ed è una sostanza utile a facilitare la digestione e la circolazione sanguigna. Nel peperoncino è presente in grande quantità la vitamina C in grado di allontanare le infezioni e la vitamina E in grado di agire e potenziare le funzioni sessuali. Per quanto riguarda gli altri usi del peperoncino, oltre ad essere un ottimo ingrediente per i nostri piatti come tutti noi sappiamo, si dice sia anche benefico per la cura dei nostri capelli.

www.giardinaggio.net

La fiaba del giorno

Il principe serpente

C'erano una volta un re ed un visir che erano amici da lunga data: entrambe le loro mogli aspettavano un bambino e decisero che se fossero nati un bambino e una bambina li avrebbero poi fidanzati e fatti sposare. Ma quando nacquero, la moglie del re ebbe un serpente, mentre la moglie del visir una bellissima bambina. La bambina e il serpente crebbero insieme, malgrado tutto: la bambina era contenta del suo amico, per lei non era un animale ripugnante. Un giorno, erano ormai grandi, i due stavano giocando insieme quando di colpo la pelle del serpente cadde e venne fuori un bellissimo giovane. Poco dopo il ragazzo riprese le sembianze del serpente. Non visto, il re aveva assistito a tutto e chiese alla giovane di fare in modo che il figlio non diventasse più serpente. Quando il principe riprese la forma umana la ragazza gli bruciò la pelle di serpente. Lui allora la guardò e scomparve. Disperata, la ragazza non sapeva più a chi rivolgersi. Un giorno incontrò una vecchia maga, che le disse: "Il tuo amato è lontano da qui: dovrai consumare sette paia di scarpe per trovarlo!". La ragazza allora partì, attraverso strade, boschi, deserti e il giorno in cui finì di consumare il settimo paio di scarpe arrivò vicino ad un castello cupo, incastrato su una montagna. Fuori c'era un leone malconcio, che le chiese qualcosa da mangiare: lei gli diede l'ultimo pezzo di carne che le era rimasto. Poi trovò delle formiche, che le chiesero di aiutarle a ricostruire il proprio formicaio: lei fece come le era stato chiesto. Infine, sulla porta del castello c'era la porta che scricchiolava e lei usò l'ultimo olio che aveva per oliarla. Entrò nel castello, in cui viveva un genio malefico, che aveva imprigionato il suo principe. Lo trovò incatenato e lo liberò. Ma il genio si buttò al loro inseguimento. Urlò alla porta: "Chiuditi e non lasciarli uscire!". Ma la porta gli rispose: "Lei mi ha unto ed ha avuto cura di me, non posso non lasciarla uscire!". Allora disse alle formiche: "Pungeteli e fermateli!". Ma le formiche risposero: "Non possiamo: lei ci ha aiutato!". Per finire il genio urlò al leone: "Sbranali!". "No, non posso, lei mi ha dato da mangiare!". Il genio non poteva allontanarsi troppo dal castello e si disintegrò nell'aria. La ragazza e il principe tornarono al loro paese dove si sposarono e vissero felici e contenti.

fiaba persiana da www.pinu.it

L'OROSCOPO



ARIE: L'irrequietezza totale che vi porta la dissonanza di Marte in Bilancia è un qualcosa con cui dovrà fare i conti anche il vostro partner. Per chi è single si tratterà semplicemente di una forma di insoddisfazione generalizzata ma comunque di breve durata.



TORO: Vietato crogiolarsi nel lamento e nell'autocommiserazione! Anche se la Luna in aspetto dissonante nel segno dello Scorpione vi porta ad avere dei pensieri pessimistici le cose possono ribaltarsi in un attimo in vostro favore: basterà pensare più positivo.



GEMELLI: Marte si trova ancora nel segno amico della Bilancia e porterà con sé una miriade di piccole sorprese positive ed elettrizzanti. Tenetevi pronti per le novità perché molte cose stanno per cambiare nella vostra vita e non dovrete aspettare ancora a lungo.



CANCRO: Avete ben chiaro in testa quali siano i vostri obiettivi e questo è già un buon punto di partenza per arrivare a raggiungerli. La Luna, oggi nel segno amico dello Scorpione, vi aiuterà a consolidare le vostre certezze e a rendervi sempre più determinati.



LEONE: La Luna in Scorpione, in aspetto dissonante, potrebbe portare a galla alcuni pensieri nascosti, capaci di turbare il vostro equilibrio emotivo. A volte avete la tentazione di fare gli struzzi e di mettere la testa sotto la sabbia: stavolta non potrete farlo.



VERGINE: La presenza della Luna nel segno amico dello Scorpione indica la possibilità che conosciate una persona molto interessante, che potrebbe avere un ruolo importante nella vostra vita. Ovviamente l'evoluzione del rapporto si vedrà col tempo.



BILANCIA: La fastidiosa e prolungata opposizione di Urano nel segno dell'Ariete tende a togliervi fiducia. Non perdetevi la speranza che tutto possa sistemarsi. Se avete bisogno di una spalla su cui appoggiarvi sapiate che ci sono molte persone che vi vogliono bene.



SCORPIONE: La Luna si trova nel vostro segno portando con sé una bella ventata di freschezza e di novità. Per chi è in cerca dell'anima gemella sono possibili incontri interessanti. Per chi è già felicemente impegnato le cose cominciano a farsi davvero serie.



SAGITTARIO: Le responsabilità non vi fanno paura anche perché sapete che un rapporto può diventare solido e duraturo soltanto a patto di impegnarsi reciprocamente. La presenza di Saturno nel vostro segno vi farà capire che il vostro punto di vista è quello giusto.



CAPRICORNO: Oggi la vostra fantasia sarà del tutto libera di esprimersi. La presenza della Luna armonica nel segno dello Scorpione vi aiuterà a riconciliarvi con gli aspetti più teneri e romantici della vita, fino a trasformarvi momentaneamente in sognatori.

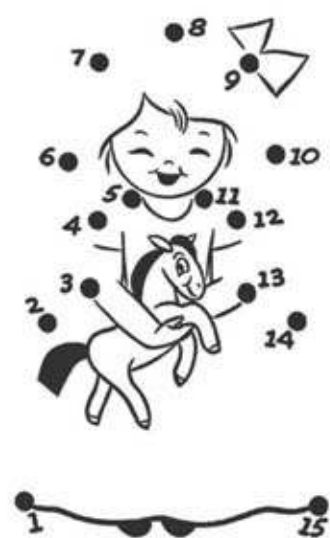


ACQUARIO: Non sarà una giornata del tutto tranquilla a causa della presenza della Luna in Scorpione. In amore è arrivato il momento della verità soprattutto per quelli che vivono due storie in contemporanea. Dovrete decidere da che parte stare.



PESCI: Oggi non sarà consentito a nessuno di porre ostacoli lungo la vostra strada: sia la Luna che Venere in Scorpione, saranno infatti dalla vostra parte. Sfruttate tutte le occasioni di questa bella giornata perché non si ripresenteranno così facilmente.

UNISCI I PUNTINI



CINEMA MODENA E PROVINCIA



Modena	
ASTRA MULTISALA	059-216110
CHIAMATEMI FRANCESCO (IL PAPA DELLA GENTE)	fer.21 sab.18,30-20,30-22,30 fest.17,30-19,30-21,30
MR. HOLMES (IL MISTERO DEL CASO IRRISOLTO)	fer.21 sab.20,20-20,30 fest.19,20-21,30
LE RICETTE DELLA SIGNORA TOKU	fer.21 sab.18,10-20,20-22,30 fest.17,10-19,20-21,30
45 ANNI	sab.18,30 dom.17,30
FILMSTUDIO 7B	059-236291
DIO ESISTE E VIVE A BRUXELLES	fer.21 sab. fest.18,30-21
RAFFAELLO MULTISALA	059-357502
MON ROI (IL MIO RE)	fer.20-22,30 dom.19-21,30
HEART OF THE SEA - LE ORIGINI DI MOBY DICK	fer.20,10-22,30 sab.17,50-20,10-22,30 dom.16,50-19,10-21,30
LA FELICITÀ È UN SISTEMA COMPLESSO	fer.20,10-22,30 sab.17,50-20,10-22,30 fest.16,50-19,10-21,30
BELLE E SEBASTIEN - L'AVVENTURA CONTINUA	fer.20,30 sab.18,30-20,30 dom.17,30-19,30
IL PROFESSOR CENERENTOLO	fer.20,30-22,30 sab.18,30-20,30-22,30 dom.17,30-19,30-21,30
CHIAMATEMI FRANCESCO (IL PAPA DELLA GENTE)	fer.20,30-22,30 sab.18,30-20,30-22,30 dom.17,30-19,30-21,30
IL SAPORE DEL SUCCESSO	ore 22,30 dom.21,30
IL VIAGGIO DI ARLO	sab.17,30 dom.16,30
SALA TRUFFAUT	059-239222
DOBBIAMO PARLARE	ore 21,15
VICTORIA CINEMA	059-454622
IL PROFESSOR CENERENTOLO	fer.17,35-18,30-20,30-20,50-22,40
	sab. fest.15,20-17,35-18,30-20,30-20,50-22,40 sab. ult.0,50
IL VIAGGIO DI ARLO	fer.17,40-18,10 sab. fest.15,30-16-17,40-18,10 lun. mart.17,40
HEART OF THE SEA - LE ORIGINI DI MOBY DICK	fer.17,40-20,22,45 sab. fest.15,10-17,40-20,22,45 sab. ult.0,50
BELLE E SEBASTIEN - L'AVVENTURA CONTINUA	fer.17,45-20,35-22,40 sab. fest.15,30-16,25-17,45-20,35-22,40
HUNGER GAMES - IL CANTO DELLA RIVOLTA (PARTE 2)	fer.17,50-20,10-22,45 sab. fest.15,15-17,50-20,10-22,45
IL SAPORE DEL SUCCESSO	ore 17,50-20,30-22,40
REGRESSION	fer.18-20,30-22,40 sab. fest.15,40-20,30-22,40
	sab. ult.0,50 mart.20,30-22,40
CHIAMATEMI FRANCESCO (IL PAPA DELLA GENTE)	fer.18-20,35-22,40 sab. fest.15,50-18-20,35-22,40
THE VISIT	sab.20-22,45-0,50 dom.20-22,45 (no lun. mart.)
SPECTRE (007)	sab. dom.21,45
IL MIO VICINO TOTORO	sab. dom.15,20-17,35
11 DONNE A PARIGI	ore 20,15 (escluso lun. mart.)
PIAVAROTTI	lun.21
DON'T CRACK UNDER PRESSURE	lun. mart.21
MALALA	mart.17,50-21
Bomporto	
COMUNALE	059-303696
Riposo	
Carpì	
ARISTON (S. Marino)	059-680546
Riposo	
CORSO	059-689167
CHIAMATEMI FRANCESCO (IL PAPA DELLA GENTE)	ore 21 sab.20,30-22,30 fest.15-17-19-21
EDEN	059-650571
Chiuso per lavori	
SPACE CITY MULTISALA	059-6326257
HEART OF THE SEA - LE ORIGINI DI MOBY DICK	fer.20,15-22,30 fest.18-20,15-22,30
BELLE E SEBASTIEN - L'AVVENTURA CONTINUA	fer.20,30-22,30 sab.18,30-20,30-22,30
	fest.16,30-18,30-20,30-22,30
IL VIAGGIO DI ARLO	sab.18-20 dom.16,30-18,30
MR. HOLMES (IL MISTERO DEL CASO IRRISOLTO)	dom. lun.22,30
IL MIO VICINO TOTORO	sab.18-22 dom.16,15-20,30
PIAVAROTTI IL CONCERTO DI NATALE	lun. mart.20,30
DON'T CRACK UNDER PRESSURE	lun.20,30 mart.22,30
LO SCHIACCIANOCCI	mart.20,15
Castelfranco Emilia	
NUOVO MULTISALA	059-926872
CHIAMATEMI FRANCESCO (IL PAPA DELLA GENTE)	ore 21 sab.18,30-20,30-22,30 fest.15-17-19-21
BELLE E SEBASTIEN - L'AVVENTURA CONTINUA	ore 21 sab.18,30-20,30-22,30 fest.15-17-19-21
Castelnuovo Rangone	
ARISTON	339-6928717
GLI ULTIMI SARANNO ULTIMI	ore 21
Fiorano	
ASTORIA	0536-404371
HEART OF THE SEA - LE ORIGINI DI MOBY DICK	ore 21
Fontanafredda	
LUX	0536-968264
IO CHE AMO SOLO TE	ore 21,30
Maranello	
FERRARI	0536-943010
CHIAMATEMI FRANCESCO (IL PAPA DELLA GENTE)	sab.20,30-22,30 dom.16,30-18,30-20,30
Medolla	
AUDITORIUM COMUNALE	0535-52464
Riposo	
Pavullo	
WALTER MAC MAZZIERI	0536-304034
HUNGER GAMES - IL CANTO DELLA RIVOLTA (PARTE 2)	ore 21 sab.20-22,30 dom.16-18,30-21
S. Felice sul Panaro	
AUDITORIUM	0535-86311
Riposo	
Savignano sul Panaro	
BRISTOL	059-766512
IL PROFESSOR CENERENTOLO	fer.20,30-22,30 sab.18,15-20,30-22,30
	fest.15-16,50-18,40-20,30-22,30
BELLE E SEBASTIEN - L'AVVENTURA CONTINUA	fer.20,30-22,30 sab.18,15-20,30-22,30
	fest.14,30-16,30-18,30-20,30-22,30
CHIAMATEMI FRANCESCO (IL PAPA DELLA GENTE)	fer. sab.20,30 fest.20,30-22,30
HEART OF THE SEA - LE ORIGINI DI MOBY DICK	fer.22,30 sab.18,15-22,30 fest.15,30-18
Soliera	
ITALIA	059-859665
CORTI VIVI HORROR SHOW - ingresso gratuito	ore 21,15
Zocca	
ANTICA FILMERIA ROMA	059-986705
Riposo	

Nei teatri di MODENA

TEATRO DELLE PASSIONI - Viale Carlo Sigonio 382

**"La prima, la migliore"****12 dicembre alle ore 20,00****13 dicembre alle ore 15,30****Testo e regia:** Gianfranco Berardi e Gabriella Casolari**Con:** Gianfranco Berardi, Gabriella Casolari e Davide Berardi**Sarta:** Elena Dal Pozzo**Descrizione:** Partendo dal romanzo "Niente di nuovo sul fronte occidentale" di Eric Maria Remarque, Gianfranco Berardi e Gabriella Casolari, analizzano la prima guerra

mondiale dalla prospettiva di chi era in prima persona coinvolto, i soldati sul campo di battaglia. L'occasione diviene il modo per fare emergere problemi di natura politica e sociale che risuonano oggi più attuali che mai: l'abuso di potere, l'ignoranza della classe dirigente, l'insicurezza dei giovani, il provincialismo di cittadini che rimangono a guardare.

Info e biglietti: tel. 059/2136021
www.emiliaromagnateatro.com

TEATRO STORCHI - Largo Garibaldi 5

"L'onorevole"**12 dicembre alle ore 20,00****13 dicembre alle ore 15,30****Di:** Leonardo Sciascia**Adattamento e regia:**

Enzo Vetrano e Stefano Randisi

Descrizione: L'onorevole racconta con intrigante ironia come l'ascesa politica di un onesto professore di lettere possa diventare un'ineluttabile ma pacifica, perfino brillante, caduta morale. Il modesto professor Frangipane inaspettatamente rice-

ve l'offerta di una candidatura alle elezioni nella circoscrizione della Sicilia occidentale. Pur titubante, viene convinto ad accettare. Ha inizio una carriera politica inarrestabile che lo porta a conquistare un potere sempre più forte, a muoversi tra agi e lusso, ma anche a scendere a compromessi sempre più miseri e a stringere loschi accordi con personaggi malavitosi.

Info e biglietti: tel. 059/2136021
info@emiliaromagnateatro.com

TEATRO CITTADELLA - Piazza Cittadella 11

**"Viaggio intorno al mondo della fantasia"****13 dicembre alle ore 16,00****Presentano i clown "Pop & Corn"****con "Tamayo & Tino" e il Mago Dado****Ingresso:** Adulti € 7 - Bambini € 5**Descrizione:** L'Associazione "Magica-Mente" presenta lo spettacolo di beneficenza, comico e gioioso di clowneria e magia adatto a tutta la famiglia, a favore dell'Ass.ne "Vip Onlus Modena - Viviamo in Positivo". Vip Onlus Modena è un

gruppo di volontari clown che nel week-end prestano servizio in varie strutture ospedaliere della provincia di Modena. L'obiettivo della clowneria è di rendere meno difficile la degenza negli ospedali e nelle strutture sanitarie. Non solo per i bambini, ma per tutti i pazienti.

Info e biglietti: tel. 059/354948
WhatsApp: tel. 320/0277740
Email: info@teatrocittadella.it
www.teatrocittadella.it

TEATRO COMUNALE LUCIANO PAVAROTTI - Via del Teatro 8

"Coppelia"**13 dicembre alle ore 21,00****Balletto in due atti****Coreografia e regia:** A. Amodio**Musica:** Léo Delibes**Con:** Anbeta Toromani, Alessandro Macario, Riccardo Riccio e Giulia Neri**Descrizione:** Coppélia è uno spettacolo basato sulla storia archetipica della donna-bambola meccanica e del suo inventore-demiurgo. La coreografia di Amodio si rifà alla

fonte primaria del balletto, il racconto di Hoffmann Der Sandmann (L'uomo della sabbia), e Coppélia, pur muovendosi nell'alveo del linguaggio classico sulla musica originale di Delibes, diventa una grande creazione cinematografica, un metateatro dove la scena è un set, l'inventore-demiurgo Coppélus è un regista e i personaggi sono tutti attori di un film.

Info e biglietti: tel. 059 2033010
www.teatrocomunalemodena.it

TV Nazionali



Rai Uno



La Bella e la Bestia
Con Alessandro Preziosi e Blanca Suarez

- 06:00 CINEMATOGRAFO
- 06:55 PLAYER
- 07:00 TG 1
- 07:05 PARLAMENTO SETTEGIORNI
- 08:18 TG1 DIALOGO
- 08:25 UNOMATTINA IN FAMIGLIA
- 09:00 TG 1
- 09:05 UNOMATTINA IN FAMIGLIA
- 10:30 BUONGIORNO BENESSERE
- 11:05 LINEA VERDE ORIZZONTI
- 12:00 LA PROVA DEL CUOCO
SABATO IN FESTA
- 13:30 TELEGIORNALE
- 14:00 LINEA BLU
- 15:00 SABATO IN
- 16:15 LEGAMI
- 17:00 TG 1
- 17:15 A SUA IMMAGINE
- 17:45 PASSAGGIO A NORD-OVEST
- 18:45 L'EREDITÀ
- 20:00 TELEGIORNALE
- 20:35 AFFARI TUOI
- 21:30 LA BELLA E LA BESTIA
- 00:00 L'ESERCITO PIÙ PICCOLO
DEL MONDO
- 00:55 TG 1 NOTTE
- 01:05 CHE TEMPO FA
- 01:10 MILLEUNLIBRO
SCRITTORI IN TV
- 02:10 L'AMORE NON BASTA MAI



Rai Due



Castle
Con Nathan Fillion e Stana Katic

- 07:00 THE MILLERS
- 07:20 HEARTLAND
- 08:45 SULLA VIA DI DAMASCO
- 09:15 PARLAMENTO PUNTO
EUROPA
- 10:15 IL NOSTRO AMICO CHARLY
- 11:00 MEZZOGIORNO IN FAMIGLIA
- 13:00 TG 2 GIORNO
- 13:25 DRIBBLING
- 14:00 IK1 - TURISTI IN PERICOLO
- 15:40 SQUADRA SPECIALE LIPSIA
- 16:25 SQUADRA SPECIALE
STOCCARDA
- 17:10 SERENO VARIABILE
- 18:05 VIAGGI DA RECORD
- 18:35 PLAYER
- 18:45 90° MINUTO SERIE B
- 19:35 SQUADRA SPECIALE
COBRA 11
- 20:30 TG 2 20:30
- 21:05 CASTLE
- 21:50 BLUE BLOODS
- 22:40 TG 2
- 22:55 SABATO SPRINT
- 23:45 TG 2 DOSSIER
- 00:30 TG2 STORIE: I RACCONTI
DELLA SETTIMANA
- 01:10 TG 2 MIZAR



Rai Tre



Che fuori tempo che fa
Conduce Fabio Fazio

- 06:00 FUORI ORARIO
- 07:00 LA SFIDA
- 07:25 L'ULTIMO RINTOCO
- 07:50 DONNE SOLE
- 09:25 SCI ALPINO: COPPA DEL
MONDO 2015/16 SLALOM
GIGANTE MASCHILE
- 10:30 TGR AMBIENTE ITALIA
- 11:00 TGR BELLITALIA
- 11:30 TGR EXPO UN MONDO DI
REGIONI - IL DOPO EXPO
- 12:00 TG3
- 12:25 SCI ALPINO: COPPA DEL
MONDO 2015/16 SLALOM
GIGANTE MASCHILE
- 13:25 TGR REGIONI E RAGIONI
DEL GIUBILEO
- 14:00 TG REGIONE
- 14:18 TG REGIONE METEO
- 14:20 TG3
- 14:45 TG3 PIXEL
- 14:50 TG3 L.I.S.
- 14:55 TV TALK
- 16:30 REPORT
- 18:05 PLAYER
- 18:10 I MISTERI DI MURDOCH
- 19:00 TG3
- 19:30 TG REGIONE
- 19:53 TG REGIONE METEO
- 20:00 BLOB
- 20:10 CHE FUORI TEMPO CHE FA
- 21:45 TEO IN THE BOX
- 23:20 TG3
- 23:35 TG REGIONE
- 23:40 UN GIORNO IN PRETURA
- 01:45 TG3
- 00:55 TG3 AGENDA DEL MONDO
- 01:05 TG3 CHI È DI SCENA
- 01:25 FUORI ORARIO



La7



Josephine, Ange Gardien
Con Mimie Mathy

- 06:30 Omnibus News
- 07:30 Tg La7
- 07:50 Omnibus - Meteo
- 07:55 Omnibus
- 09:45 Coffee break
- 11:00 L'Aria che tira
- 12:00 Il Pollice verde sono io
- 12:45 Magazine 7
- 13:30 Tg La7
- 14:00 Tg La7 Cronache
- 14:20 Jack Frost - Doppia vita
- 18:15 L'ispettore Barnaby
- 20:00 Tg La7
- 20:35 Otto e Mezzo
- 21:10 Josephine, Ange Gardien
- 00:05 Tg La7 Notte
- 00:45 Otto e Mezzo (R)



Rete 4



Codice Mercury
Con Bruce Willis e Miko Hughes

- 06:30 MEDIASHOPPING
- 07:20 DUE PER TRE
- 07:50 AMANTI LATINI/LATIN LOVERS
- 10:10 SCENE DA UN MATRIMONIO
- 11:30 TG4 - TELEGIORNALE
- 11:58 METEO.IT
- 12:00 DETECTIVE IN CORSIA
- 13:00 LA SIGNORA IN GIALLO
- 14:00 LO SPORTELLINO DI FORUM
- 15:30 IL SIG. MONK E L'ALTER EGO
- 16:35 POIROT: DELITTO IN CIELO
- 18:55 TG4 - TELEGIORNALE
- 19:33 METEO.IT
- 19:35 THE MENTALIST
- 21:30 CODICE MERCURY
- 23:45 UN GIORNO DI
ORDINARIA FOLLIA
- 02:00 TG4 NIGHT NEWS
- 02:20 DOMENICA CON FIVE
1981/82 - BEST 5
- 03:55 MEDIA SHOPPING
- 04:10 MAGNUM P.I.



Canale 5



Lo show dei Record
Con i Guinness World Records 2015

- 06:00 TG5 PRIMA PAGINA
- 07:55 TRAFFICO - METEO.IT
- 08:00 TG5 MATTINA
- 08:45 IN FORMA CON STARBENE
- 10:20 SUPERPARTES
- 10:50 SUPERCINEMA
- 11:00 FORUM
- 13:00 TG5 - METEO.IT
- 13:40 BEAUTIFUL
- 14:10 AMICI
- 16:00 IL SEGRETO
- 16:30 VERISSIMO
- 18:45 AVANTI UN ALTRO!
- 19:57 TG5 - PRIMA PAGINA
- 20:00 TG5 - METEO.IT
- 20:40 STRISCIA LA NOTIZIA -
LA VOCE DELL'INVADENZA
- 21:10 LO SHOW DEI RECORD
- 00:00 I LAUREATI
- 01:55 IL PICCOLO PRINCIPE -
CIAK SPECIALE
- 02:00 TG5 NOTTE
- 02:23 METEO.IT
- 02:25 STRISCIA LA NOTIZIA -
LA VOCE DELL'INVADENZA (R)
- 02:40 IL SANGUE E LA ROSA



Italia 1



Asterix alle olimpiadi
Con Clovis Cornillac e Gérard Depardieu

- 07:10 I PUFFI
- 07:35 TOM & JERRY
- 07:50 LOONEY TUNES SHOW
- 08:30 TOM & JERRY
- 08:55 TOM & JERRY E L'ANELLO
INCANTATO
- 10:25 BEETHOVEN 3
- 12:25 STUDIO APERTO
- 13:05 SPORT MEDIASET
- 13:45 TIMELINE
- 16:15 SPACE WARRIORS
- 18:10 CAMERA CAFÈ
- 18:30 STUDIO APERTO
- 18:58 METEO.IT
- 19:00 TOM & JERRY
- 19:25 SCOOPY-DOO
- 21:10 ASTERIX ALLE OLIMPIADI
- 23:30 ATTILA FLAGELLO DI DIO
- 01:35 X STYLE MOTORI
- 02:10 PREMIUM SPORT
- 02:35 STUDIO APERTO -
LA GIORNATA
- 02:55 COMMUNITY



La7D



La casa dei fantasmi
Con Eddie Murphy e Marsha Thomason

- 06:20 Cuochi e fiamme
- 08:10 I menù di Benedetta
- 11:00 Cuochi e fiamme
- 13:05 Chef per un giorno
- 15:10 Dieci piccoli indiani
- 16:50 I menù di Benedetta
- 18:55 Tg La7d
- 19:00 Chef per un giorno
- 21:10 La casa dei fantasmi
- 23:05 Tutta colpa del fattorino
- 00:40 Amare per sempre



MusicTV

- 07:30 Hell's Kitchen USA
- 08:25 Tg News SKY Tg24
- 08:30 Hell's Kitchen USA
- 10:25 Tg News SKY Tg24
- 10:30 Hell's Kitchen USA
- 12:00 Tg News SKY Tg24
- 12:15 House of Gag
- 13:15 Modern Family
- 14:00 X Factor 2015
- 16:30 America's Got Talent
- 19:15 House of Gag
- 21:10 New Police Story
- 23:30 Il Testimone
- 01:30 Jersey Shore

Rai 4

- 07:15 RINGER
- 08:35 DOCTOR WHO
- 10:05 HEROES
- 11:25 THE COLLECTOR
- 11:30 RAI PLAYER
- 12:05 DERAILED - PUNTO D'IMPATTO
- 13:35 IP MAN 2
- 15:20 DELITTI IN PARADISO
- 16:18 RAI NEWS - GIORNO
- 16:20 DELITTI IN PARADISO
- 17:20 MISSING
- 18:40 RAI PLAYER
- 18:45 MARVEL AGENTS OF SHIELD
- 21:10 L'IPNOTISTA
- 23:00 COLD IN JULY
- 00:45 WONDERLAND 2015
- 01:05 RAI NEWS - NOTTE
- 01:10 STAKE LAND

Italia 2

- 07:40 CAMERA CAFÈ
- 08:35 BUONA LA PRIMA
- 09:00 COMMUNITY
- 12:05 RUSH HOUR - MISSIONE PARIGI
- 13:54 TG COM
- 14:00 PREMIUM SPORT NEWS
- 14:30 BORN TO RIDE - E TI BASTANO 2 RUOTE
- 14:55 MAN VS SHARK
- 16:00 DETECTIVE CONAN
- 19:30 HOW I MET YOUR MOTHER
- 20:25 CAMERA CAFÈ
- 20:55 ONE PIECE
- 21:30 LE IENE SHOW
- 01:10 LE IENE
- 02:40 OPERATION REPO: LA GANG DELL'AUTO
- 03:05 MEDIASHOPPING

IRIS Iris

- 06:30 DON LUCA
- 07:15 MAGNUM P.I.
- 08:05 MIAMI MEDICAL
- 09:45 STORIE DI CINEMA
- 10:15 NON SPARARE, BACIAMMI!
- 12:15 IL TEMPO DI DECIDERE
- 14:25 CACCIATORE BIANCO, CUORE NERO
- 16:35 ADESSO CINEMA!
- 17:00 IL VINCITORE
- 19:10 MISSIONE EROICA - I POMPIERI 2
- 21:00 IN NOME DEL PAPA RE
- 23:10 LA NOTTE DI PASQUINO
- 01:00 STORIE DI CINEMA
- 01:30 NUDE CALDE E PURE
- 02:55 FOREVER
- 04:20 BAGS BANNY E IL CORMORANO

cielo Cielo

- 07:00 GLI EROI DEL GHIACCIO
- 08:00 BUYING & SELLING
- 11:00 FRATELLI IN AFFARI
- 14:00 JUNIOR MASTERCHEF ITALIA 2
- 15:00 SKY TG24 GIORNO
- 15:15 JUNIOR MASTERCHEF ITALIA 2
- 16:15 MASTERPASTICCIERE DI FRANCIA
- 17:15 CUCINE DA INCUBO 2
- 18:15 CUCINE DA INCUBO
- 19:15 AFFARI AL BUIO
- 20:15 AFFARI DI FAMIGLIA
- 21:10 HISTOIRE D'O
- 23:00 X-RATED: THE GREATEST ADULT MOVIES OF ALL TIME
- 00:45 PORKY'S - QUESTI PAZZI PAZZI PORCELLONI

Rai Sport

TV Locale

Rai Sport 1

- 18:20 BASKET: SERIE A 2014/2015 9A GIORNATA: PASTA REGIA CASERTA - DOLOMITI E. TRENTO
- 20:05 RAI PLAYER
- 20:10 PALLAVOLO MASCHILE: C.TO ITALIANO 2014/2015 9A GIORN. MODENA VOLLEY - ALTOTEVERE CITTÀ DI CASTELLO/SANSEPOLCRO
- 21:35 PERLE DI SPORT
- 22:15 BASKET: SERIE A 2014/2015 9A GIORNATA: PASTA REGIA CASERTA - DOLOMITI E. TRENTO
- 00:00 PERLE DI SPORT
- 00:30 PALLAVOLO MASCHILE: C.TO ITALIANO 2014/2015 9A GIORN. MODENA VOLLEY - ALTOTEVERE CITTÀ DI CASTELLO/SANSEPOLCRO
- 01:50 PERLE DI SPORT

TRC TRC'

- 10:00 MANI DI LARA
- 10:30 DIRETTA: "CI VEDIAMO IN PIAZZA"
- 12:30 MANI DI LARA
- 13:00 CERAMICANDA
- 13:35 MO PENSA TE
- 14:00 IL TELEGIORNALE
- 14:30 METEO
- 15:50 IL TELEGIORNALE
- 18:00 CERAMICANDA
- 18:30 PELLEGRINI NEL TEMPO
- 19:00 MANI DI LARA
- 19:30 IL TELEGIORNALE
- 20:15 PRIMO PIANO
- 20:30 IL TELEGIORNALE
- 21:00 TRC SPORT SPECIALE
- 21:30 SI FA PER RIDERE
- 22:10 APPLAUSI
- 22:40 SETTE PIÙ



Satellite

Sky Cinema 1

- 11:45 Humandroid
- 13:50 Ambo
- 15:20 SpongeBob - Fuori dall'acqua
- 17:00 Non-Stop
- 18:50 Amore senza confini - Beyond Borders
- 21:00 SkyCineNews - Anteprima Il Professor...
- 21:10 Exodus - Dei e re
- 23:45 The interpreter
- 02:00 Posh
- 03:50 Cenerentola - Speciale
- 04:05 Humandroid

Sky Family

- 10:10 I fratelli Grimm e l'incantevole strega
- 12:10 McFarland, Usa
- 14:20 Papà, ho trovato un amico
- 16:05 Descendants
- 18:00 Air Bud - Campione a quattro zampe
- 19:35 Air Bud 3
- 21:00 Che fine ha fatto Santa Clause?
- 22:50 Finn - Musica per un sogno
- 00:25 Frank qua la zampa
- 02:00 L'apprendista mago

Sky Comedy

- 06:50 Last Shot
- 08:30 Una bionda sotto scorta
- 10:15 Che ne sarà di noi
- 12:05 Notte prima degli esami
- 13:55 Babysitting
- 15:25 The Fighting Temptations
- 17:30 Norbit
- 19:15 La mossa del pinguino
- 21:00 Repli-Kate
- 22:40 Stai lontana da me
- 00:15 Abbronzatissimi 2 - Un anno dopo
- 02:00 Piedipiatti

Sky Max

- 07:50 The Equalizer - Il vendicatore
- 10:00 Nella morsa del ragno
- 11:45 La Piramide
- 13:15 Lies and Illusions - Intrighi e bugie
- 14:50 Parker
- 16:50 Il verdetto della paura
- 18:45 La morte può attendere
- 21:00 L'arte del furto
- 22:40 Paura primordiale
- 00:20 28 giorni dopo
- 02:15 Lies and Illusions

Sky Sport 1

- 15:00 Diretta Gol Serie B (diretta)
- 17:00 Serie B postpartita (diretta)
- 17:45 Serie B Remix Gr. 18
- 18:15 Celta Vigo - Espanyol
- 20:10 Sky Calcio Live (diretta)
- 20:45 Udinese - Inter (diretta)
- 22:45 Sky Calcio Live (diretta)
- 23:45 Terzo Tempo, in onda con noi
- 00:15 I Signori del Calcio

Sky Sport 2

- 16:00 SKY Studio (diretta)
- 16:15 Rugby: diretta
- 18:15 Rugby: Racing Metro - Northampton Saints
- 20:00 Icarus Plus
- 20:15 The Insider
- 20:45 Rugby: Munster - L. Tigers
- 22:45 Icarus Plus
- 23:00 NBA: Brooklyn - LA Clippers
- 02:00 Icarus

Sky Sport 3

- 14:00 The Boat Show - Speciale
- 14:30 MotorSport
- 15:00 Goal Deejay
- 15:30 Diretta Gol Bundesliga
- 17:30 WWE Domestic Raw
- 19:15 Tennis: Djokovic - Federer
- 21:15 Basket: Virginia - West Virginia
- 22:45 Udinese - Inter
- 00:30 Celta Vigo - Espanyol

Eurosport

- 17:45 Wintersports Today
- 18:45 Snooker: European Tour
- 21:30 Salto con sci: Coppa del Mondo
- 22:15 Biathlon: Coppa del Mondo
- 23:00 Equitazione: Horse Excellence
- 23:05 Equitazione: CSI
- 00:25 Equitazione: Horse Excellence

**IL PIÙ VOTATO
PER IL BORLENCO PIÙ BUONO**

Vieni a gustarlo tutti i giorni anche a mezzogiorno

Cucina tradizionale con pasta fatta in casa

Carne alla griglia

Florentine

Gnocco e tigelle

*Ristorante
Amaretto*



È gradita la prenotazione

SPILAMBERTO (MO) - VIA MODENESE 543 - 348 00.30.873

CALCIO

SCARPE ADULTO SCONTI DAL 10% AL 50%
 SCARPE BIMBO A PARTIRE DA € 20,00
 GUANTI PORTIERE SCONTI DAL 10% AL 50%
 TUTE ALLENAMENTO A PARTIRE DA € 10,00
 TUTE TRIACETATO A PARTIRE DA €15,00

PAGHI 1 PRENDI 2

ZUCCOTTI, GUANTI, SCALDACOLLO
 E INTIMO TECNICO



ASICS GEL-NETBURNER BALLISTIC € 109,00

ASICS GEL-ELITE € 119,00

ASICS GEL-SENSEI € 129,00

MIZUNO WAVE LIGHTNING DA € 119,00

MIZUNO WAVE BOLT MID € 99,00



VOLLEY

SCARPE SCONTI DAL 20% AL 50%

OFFERTISSIMA

BASKET

NBA SCONTI DAL 10% AL 50%

SCARPE SCONTI DAL 20% AL 50%

ABBIGLIAMENTO TEMPO LIBERO

SCONTI DAL 10% AL 50%

FELPE A PARTIRE DA € 10,00

BOMBER SCONTI DAL 20% AL 50%

K-WAY A PARTIRE DA € 4,00

GIACCONI SCONTI DAL 20% AL 50%

ORARI DI APERTURA:
 DAL 8/12/2015 AL 24/12/2015

DAL LUNEDÌ ALLA DOMENICA

MATTINO DALLE 9:30 ALLE 12:30

POMERIGGIO DALLE 15:30 ALLE 19:30

SABATO:

MATTINO 9:00 ALLE 13:00

POMERIGGIO DALLE 15:30 ALLE 19:30

RUNNING

SCARPE ADIDAS, NIKE, MIZUNO E ASICS

DAL 20% AL 50%

ABBIGLIAMENTO ASICS TUTTO AL 20%

TUTTO PER IL CALCIO, VOLLEY, RUNNING E BASKET

Via Emilia Ovest 693 C/D - 41123 Modena (MO) Italia tel: +39 059.331007 info@tuttocalcio volley.it